



AKCENTA CZ a.s. - VÝROČNÍ ZPRÁVA 2013

akcenta
zahraniční měny a platby

Motto

„Člověk je bohatý tím, co učinil pro druhé.“

Johann Wolfgang Goethe

Úvodní slovo ředitele společnosti	2
Klíčové ukazatele výkonnosti	3
Nejvýznamnější události roku 2013	4
Významné události vzniklé po datu účetní závěrky	4
Předpokládaný vývoj společnosti v roce 2014	4
Profil společnosti	5
Produkty a služby	6
Organizační struktura – AKCENTA CZ a.s.	7
Stanovisko k postupovaným rizikům	8
Společnost jako zaměstnavatel	10
Vyjádření ke způsobu stanovení příspěvků do Garančního fondu obchodníků s cennými papíry	11
Zpráva o vztazích mezi ovládající a ovládanou osobou a o vztazích mezi ovládanou osobou a ostatními osobami ovládanými stejnou ovládající osobou za účetní období 2013	12
Zpráva dozorčí rady	15
Ostatní	16
Výrok auditora	17
Účetní závěrka	19
Příloha účetní závěrky rok končící 31. prosince 2013	24
Kontakt	43

Úvodní slovo ředitele společnosti

Vážené dámy, vážení pánové,

dovolte mi ohlédnout se na tomto místě za uplynulým rokem 2013. Pověstná třináctka v letopočtu sváděla k pesimistickým scénářům, které se v ekonomice v jeho první polovině částečně naplňovaly. Situace se výrazněji zlepšila v druhé polovině roku, kdy došlo především k oživení poptávky na okolních trzích, což se následně promítlo i do větší potřeby a chuti našich klientů obchodovat. Díky dříve přijatým opatřením a obchodní politice se nám dařilo i v oblasti akvizice nových klientů.

Zisk 6,6 milionů korun a výrazný, více než 30%, nárůst bilanční sumy v roce 2013 asi nejlépe vypovídá o tom, že dokážeme i v ekonomicky obtížné době být efektivní a také o tom, že naše obchodní filozofie odpovídá aktuálním potřebám především malých a středních firem. Důkazem toho je meziroční nárůst obrátů klientských transakcí, který se v Česku zvýšil o 9 %. AKCENTA CZ však již dávno není pouze lokální českou firmou, ale úspěšně působí také na Slovensku, v Maďarsku a v Polsku. Na všech těchto trzích se nám dařilo v roce 2013 růst, nejvýrazněji potom v Maďarsku. Naše aktivní působení na trzích všech visehradských zemí s sebou přináší řadu synergických efektů, které naše služby staví nad konkurenci. Klientům tak můžeme nabídnout skutečně rychlé vypořádání jejich transakcí, kvalitní servis sítě obchodních zástupců a především maximální nákladovou efektivitu. Klíčový pro nás ale nadále zůstává obezřetný přístup, díky kterému jsme byli připraveni i na tak výrazné výkyvy, jaké přinesla například listopadová intervence ČNB.

Našich více než 23 tisíc klientů však neobchoduje pouze v rámci střední Evropy, ale stále více míří i na nové, exotické trhy. Především pro ně jsme již v roce 2012 rozšířili naši produktovou nabídku o možnost provádět hladké platby ve více než 120 exotických měnách a po počáteční opatrnosti jsme v roce 2013 zaznamenali vzrůstající zájem o tuto službu. Šli jsme proto v tomto směru ještě dál a nabídli jsme našim klientům jako jedni z mála na českém trhu možnost realizovat platební styk přímo v čínských jüanech bez nutnosti jakýchkoliv dalších "mezikonverzí". Realizovat obchody s čínskými partnery je tak pro naše klienty ještě jednodušší a usnadňuje jim cestu na tento klíčový trh.

V roce 2013 jsme se také výrazněji zaměřili na nástroje, které jsou schopné eliminovat rizika spojená s volatilitou měnových kurzů. Pro zvýšení dostupnosti těchto operací jsme zavedli Dealing limit, který umožňuje firmám uzavírat termínové obchody bez nutnosti blokáce finančních prostředků. Dále jsme portfolio produktů rozšířili o opční obchody. O tom, že mají malé a středně velké společnosti zájem využívat kurzová zajištění, vypovídá neustále rostoucí objem uzavřených termínových obchodů našich klientů. Ten se v meziročním srovnání více než zdvojnásobil. Rozšíření nabídky zajišťovacích produktů a jejich větší dostupnost by nebyla možná bez personálního posílení našeho týmu risk managementu, který z pozice člena představenstva zastřešil Jan Karger.

Rád bych využil na tomto místě také příležitosti a poděkoval všem kolegyním a kolegům za jejich profesionální přístup a vysoké pracovní nasazení. Díky němu jsme schopni na jedné straně poskytovat našim klientům nadstandardní individuální servis, který očekávají a na straně druhé dosahovat výborných ekonomických výsledků.

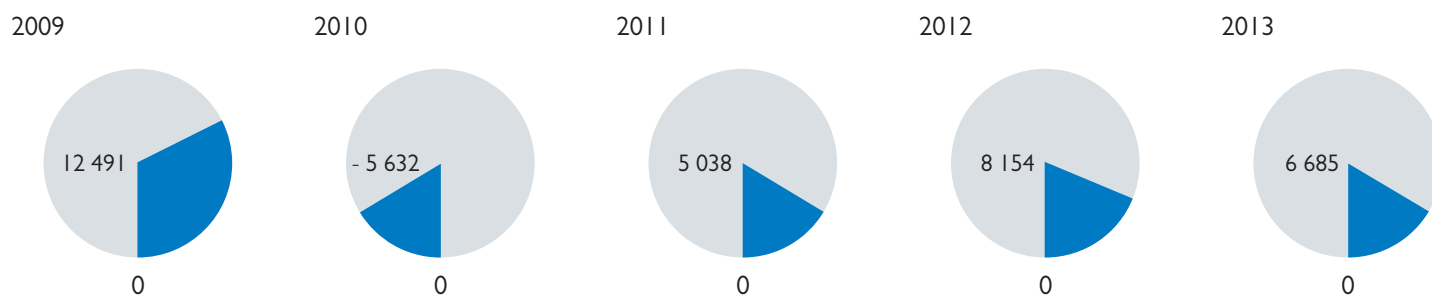
Ani v roce 2014 nechceme polevit z naší snahy být lídry trhu, proto plánujeme další zkvalitňování a rozšiřování našich služeb. Naši klienti se tak již nyní mohou těšit na doplňkové produkty, které jim umožní ve složitém světě zahraničního obchodu být ještě úspěšnější. Těší nás a zavazuje, že u toho můžeme být s nimi.



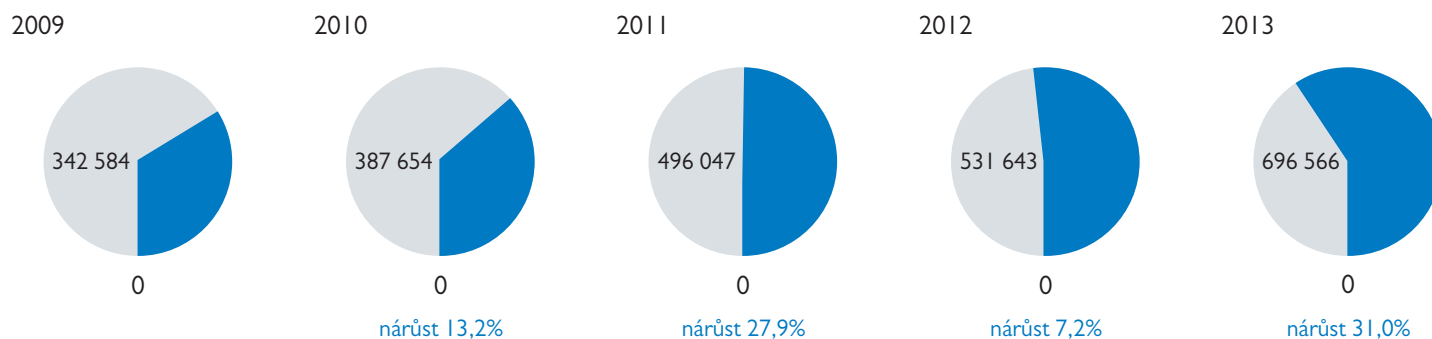
Milan Cerman
předseda představenstva,
ředitel oblasti obchod

Klíčové ukazatele výkonnosti

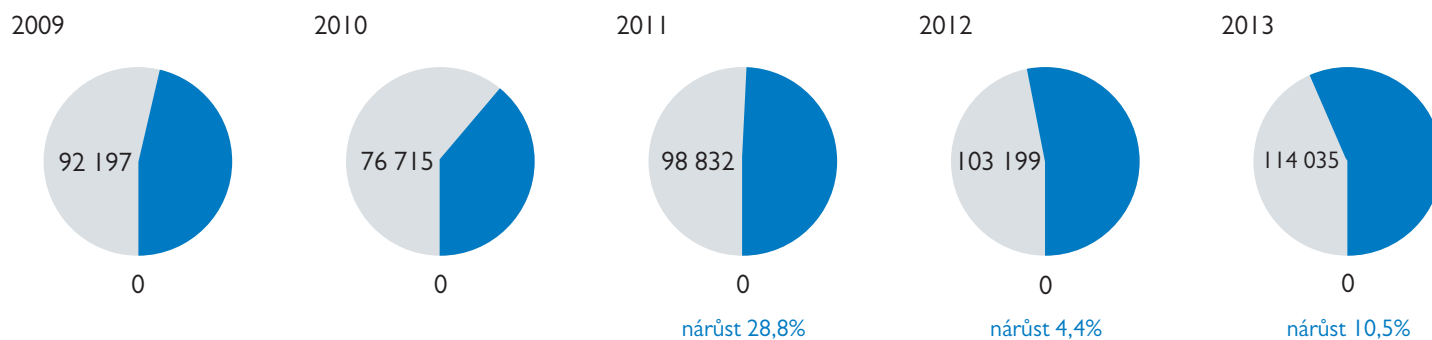
Vývoj hospodářského výsledku po zdanění v tis. CZK



Vývoj bilanční sumy v tis. CZK



Vývoj finančního hospodářského výsledku v tis. CZK



Nejvýznamnější události roku 2013

- Notifikace licence OCP pro polský, slovenský a maďarský trh
- Zavedení přímých plateb v čínském jüanu
- Změna ve složení představenstva společnosti
- Posílení pozice na maďarském a polském trhu
- Změna sídla společnosti

Významné události vzniklé po datu účetní závěrky

- Zahájení přípravy ke vstupu na rumunský trh
- Doplnění nabídky služeb o Dealing limit u zajišťovacích operací
- Rozšíření produktového portfolia o opční obchody
- Spuštění mobilní verze internetových stránek společnosti

Předpokládaný vývoj společnosti v roce 2014

- Vstup společnosti na rumunský trh
- Další rozvoj a upevnění postavení společnosti na trzích visegrádských zemí
- Rozšíření nabídky o doplňkové produkty a služby

Profil společnosti

Základní charakteristika společnosti (stav k 31. 12. 2013)

Název společnosti: AKCENTA CZ a.s.

Sídlo: Ovocný trh 575/11
11000 Praha 1

Provozovna: Gočárova třída 312/52
50002 Hradec Králové 2
Česká republika

IČ: 251 63 680
DIČ: CZ 699 001 844

Rejstříkový soud: Městský soud v Praze, oddíl B, vložka 9662

Datum vzniku: 16. 6. 1997

Základní kapitál: 24 030 000 CZK

Akcie: veřejně neobchodované

Statutární orgány: představenstvo

Počet zaměstnanců: 54 (fyzický stav k 31. 12. 2013)

Produkty a služby

AKCENTA CZ a.s. poskytuje svým klientům služby v těchto základních oblastech:

Platební transakce se směnou měn (devizové obchody)

Spotové směnné obchody, které zahrnují nákup a prodej devizových prostředků s vypořádáním nejpozději do 2 dnů.

Platební služby (tuzemský a zahraniční platební styk)

Obsahují zpracování a realizaci tuzemských a zahraničních plateb dle požadavků našich klientů. Výhodou pro naše klienty je především úspora, rychlost a spolehlivost.

Zajištění kurzového rizika

Opční, forwardové a swapové obchody - obchody s delší splatností sloužící k zajištění rizika plynoucího z pohybu směnného kurzu.

Další služby:

Internetová platforma pro obchodování On-line broker (OLB)

Slouží k odesílání plateb do zahraničí, k přijímání zahraničních plateb a ke směně měn.

Dealing limit

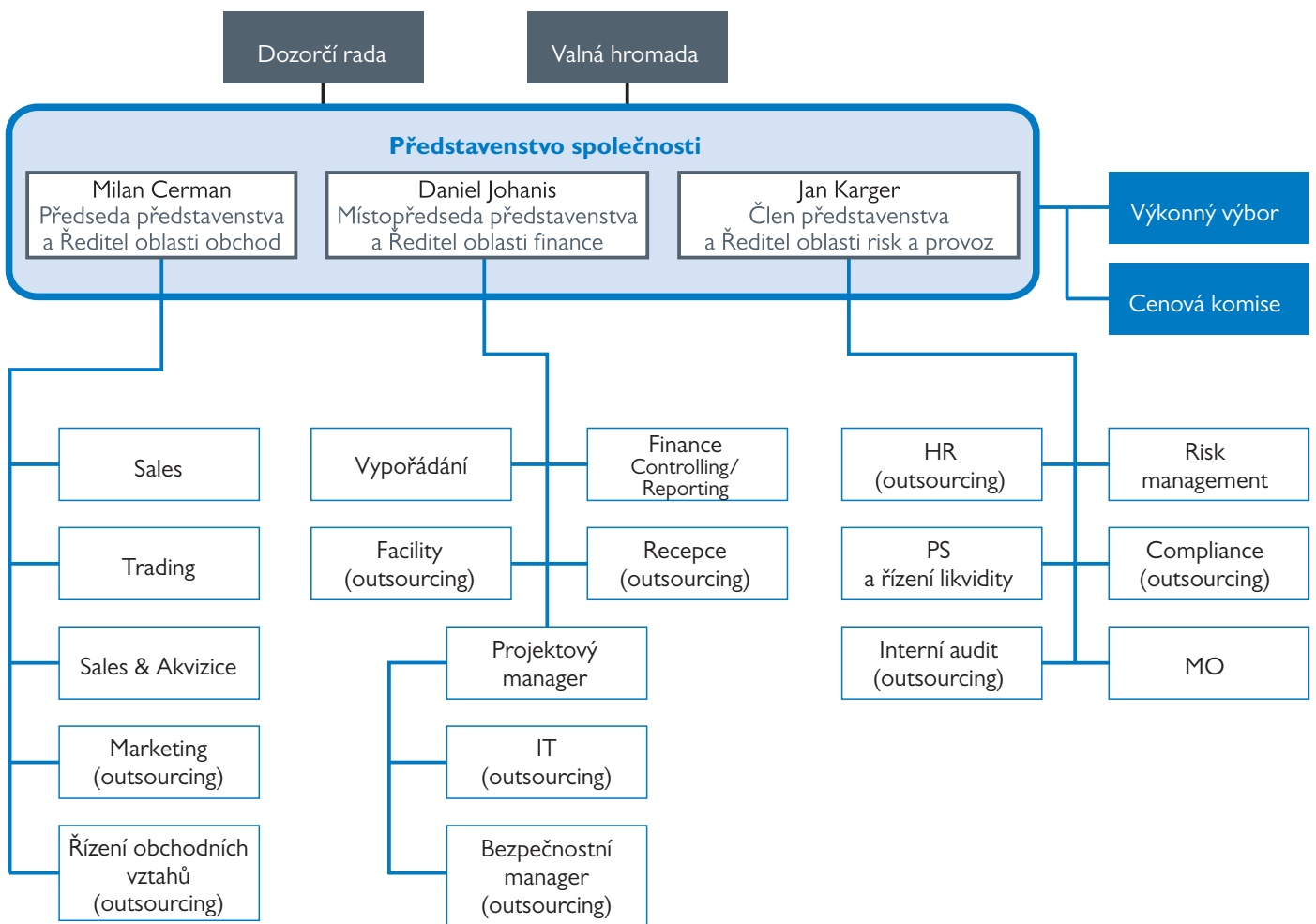
Objednávky (Orders)

Automatické obchodování při dosažení stanoveného kurzu.

Ostatní služby zahrnující informační servis pro klienty

Organizační struktura – AKCENTA CZ a.s.

Platnost k 12. 6. 2013



Stanovisko k podstupovaným rizikům

1) Stanovisko k podstupovaným rizikům

V souvislosti se získáním povolení k činnosti obchodníka s cennými papíry v červenci 2009 a získáním licence platební instituce v únoru 2011 společnost AKCENTA CZ a.s. řídí svá rizika a kvantifikuje stanovené kapitálové požadavky plně v souladu s požadavky regulátora. Kapitálové požadavky jsou rozděleny podle jednotlivých níže popsaných oblastí rizik, kterým je Společnost vystavena.

Úvěrová rizika

Společnost v rámci své činnosti nepodstupuje v podstatné míře úvěrové riziko. Riziku vypořádání Společnost není vystavena, neboť k vypořádání devizových obchodů sjednaných s klienty dochází vždy až po připsání finančních prostředků od klientů na účty Společnosti. Riziko protistrany vyplývající z derivátových obchodů je eliminováno důsledným uplatňováním procesů collateral managementu, který je požadován ve formě složených finančních prostředků na účet Společnosti.

Tržní rizika

Hlavním tržním rizikem, kterému je Společnost vystavena je měnové riziko. Ostatní rizika jsou nevýznamná.

Měnová rizika jsou řízena:

- obezřetnou a efektivní správou otevřených devizových pozic
- stanovením tzv. stop / loss limitů
- stanovením a kontrolou vnitřních limitů pro maximální výši celkové otevřené devizové pozice.

Operační rizika

jsou ve Společnosti řízena zejména:

- systémovou podporou procesů
- důsledným oddělením rolí sjednání obchodu, vypořádání obchodu a zaúčtování obchodu
- nastavením uživatelských práv
- standardizovanými pracovními postupy
- vícenásobnou kontrolou u procesů s kvantitativně vysokým dopadem do P/L
- uplatněním kontroly 4 očí
- odborným dohledem útvarů Compliance, Interní audit a Risk
- záložními plány pro řešení mimořádných událostí

Riziko likvidity

Společnost má stanoveny mechanismy, které oddělují finanční prostředky klientů od provozních prostředků Společnosti. Veškeré obchody, které Společnost s klienty uzavřela, jsou v okamžiku jejich vypořádání v plné výši kryty klientskými prostředky.

2) Vývoj kapitálové přiměřenosti a poměrových ukazatelů

V souvislosti se získáním povolení k činnosti obchodníka s cennými papíry v červenci 2009 a získáním licence platební instituce v únoru 2011, Společnost plní svoji informační povinnost ČNB. Pravidelně poskytuje informace ohledně jejího hospodaření, majetku zákazníků, jejich kvalifikovaných účastí a dalších doplňkových informací vyžadovaných ČNB. Tyto informace jsou ČNB poskytovány dle své povahy na měsíční, nebo čtvrtletní bázi.

Pravidelným porovnáváním souhrnné výše kapitálových požadavků s kapitálem Společnosti Společnost rovněž kvantifikuje svoji kapitálovou přiměřenost, kterou pravidelně předkládá ČNB. Ukazatel kapitálové přiměřenosti Společnosti vypovídá o dostatečném kapitálovém zajištění obchodní činnosti Společnosti.

Stanovisko k podstupovaným rizikům

1. Údaje o kapitálu (tis. Kč.)

Souhrnná informace o podmínkách a hlavních charakteristikách kapitálu a jeho složek	31. 12. 2013	31. 12. 2012
Souhrnná výše původního kapitálu (složka tier 1)	64 279	54 418
Základní kapitál	24 030	24 030
Emisní ážio	140	140
Rezervní fondy, neděl. Fond a ost. Fondy ze zisku	32 086	31 679
Nerozdělený zisk/ ztráta z předchozích období - auditovaný	17 809	14 062
Nehmotný majetek (ne goodwill) snižuje tier 2)	-9 786	-15 493
Souhrnná výše dodatkového kapitálu (složka tier 2)	0	0
Souhrnná výše kapitálu na krytí tržního rizika (složka tier 3)	-56	-129
Souhrnná výše odpočitatelných položek od původního a dodatkového kapitálu	0	0
Souhrnná výše kapitálu po zohlednění odčitatelných položek	64 223	54 289

2. Údaje o kapitálových požadavcích (tis. Kč.)

	31. 12. 2013	31. 12. 2012
Suma kapitálových požadavků k úvěrovému riziku	5 417	1 800
Suma kapitálových požadavků k vypořádacímu riziku	0	0
Suma kapitálových požadavků k pozičnímu, měnovému a komoditnímu riziku	693	1 456
Suma kapitálových požadavků k operačnímu riziku	0	0
Suma kapitálových požadavků na základě režijních nákladů	23 604	23 659
Suma kapitálových požadavků k riziku angažovanosti obchodního portfolia	0	0
Suma kapitálových požadavků k ostatním nástrojům obchodního portfolia	0	0
Suma kapitálových požadavků ostatních a přechodných	0	0
Souhrnná výše kapitálových požadavků	29 714	26 914

3. Poměrové ukazatele OCP

	31. 12. 2013	31. 12. 2012
Ukazatel kapitálové přiměřenosti	17,29%	16,14%
Zadluženost I (celkový dluh bez majetku zákazníků/ aktiva bez majetku zákazníků)	1,76%	5,58%
Zadluženost II (celkový dluh bez majetku zákazníků/ vlastní kapitál)	3,05%	6,66%
Rentabilita průměrných aktiv (ROAA, aktiva bez majetku zákazníků)	7,12%	9,12%
Rentabilita průměrného původního kapitálu (ROAE)	11,58%	14,34%
Rentabilita tržeb (zisk po zdanění/ výnosy z investičních služeb)	5,39%	7,16%
Správní náklady na jednoho zaměstnance	1 717	1 766

Společnost jako zaměstnavatel

Společnost AKCENTA CZ je synonymem vysoké úrovně kvality služeb v oblasti individuálního, komplexního řešení zahraničního platebního styku především pro firmy a podnikatele. Základním stavebním prvkem naší společnosti je tým pracovníků, který má vysokou odbornou úroveň a profesionální přístup, jenž naši klienti očekávají.

Vybudovat a stabilizovat kvalitní tým se nám povedlo soustavnou a systematickou prací s důrazem na vzdělávání a rozvoj zaměstnanců a na otevřenou komunikaci s jasně deklarovanými pravidly a cíli.

Coby zaměstnavatel usilujeme a klademe velký důraz na budování dlouhodobých vztahů s našimi klienty a péče o pozitivně smýšlející a loajální zaměstnance pak představuje základ našeho úspěchu.

Pouze kvalifikovaní, kreativní a motivovaní zaměstnanci totiž dokáží nabízet špičkové služby.

Vyjádření ke způsobu stanovení příspěvků do Garančního fondu obchodníků s cennými papíry

V rámci poskytování investičních služeb nabízí společnost AKCENTA CZ a.s (dále jen „AKCENTA CZ“) zákazníkům výhradně obchodování s měnovými forwardy a swapy. Při uzavírání těchto kontraktů vystupuje AKCENTA CZ jako protistrana zákazníka. Máme za to, že zákaznickým majetkem ve smyslu § 128 odstavce 12 zákona č. 256/2004 Sb., o podnikání na kapitálovém trhu, v platném znění („ZPKT“) jsou zde peněžní prostředky složené jako zástava na krytí tržních rizik („collateral“) a jistina forwardu placená zákazníkem na příslušný bankovní účet v průběhu vypořádání forwardu.

V souvislosti s uzavíráním forwardů se zákazník AKCENTA CZ od zákazníků neinkasuje žádné poplatky ani provize. Výnosy, které AKCENTA CZ realizuje v souvislosti s uzavíráním forwardů pro zákazníky, jsou odvozeny od výše rozpětí (spreadu) mezi kurzem, který je dohodnut se zákazníkem v rámci s ním sjednaného forwardu a kurzem, který se společnosti AKCENTA CZ podaří získat na mezibankovním trhu v rámci obchodů, kterými jsou uzavírány pozice otevřené při sjednávání forwardů či swapů se zákazníky.

Podle ustanovení § 129 odstavec 1 ZPKT je obchodník s cennými papíry povinen platit do Garančního fondu roční příspěvek ve výši 2 % z objemu výnosů poplatků a provizí za poskytnuté investiční služby za poslední kalendářní rok. Vzhledem k výše uvedené skutečnosti, že AKCENTA CZ od zákazníků neinkasuje žádné poplatky ani provize za poskytnuté investiční služby a ani žádné poplatky a služby za poskytnuté investiční služby neneviduje v účetnictví, základ pro stanovení výše příspěvku podle § 129 odstavec 1 je nulový. AKCENTA CZ tak platí roční příspěvek ve výši 10 tis. Kč podle § 129 odstavec 2 ZPKT.

Vzhledem k povaze forwardů jako derivátových obchodů, jsou objemy prostředků skládané zákazníky jako kolaterál na zákaznický bankovní účet velmi malé a doba, na kterou jsou na účtu složeny prostředky pro vypořádání forwardů je rovněž minimální. Z těchto důvodů máme za to, že riziko selhání konkrétního obchodníka ve smyslu § 130 ZPKT a nemožnost vydání majetku zákazníků je relativně velmi malé - a to zejména ve srovnání s obchodováním s cennými papíry či portfolio managementem. Z tohoto důvodu by i výše příspěvku do Garančního fondu stanovená v minimální přípustné výši podle § 129 odstavec 2 ZPKT odpovídala nízké míře rizika nemožnosti vydání zákaznického majetku ve smyslu § 130 ZPKT.

AKCENTA CZ řádně platí příspěvky do Garančního fondu obchodníků s cennými papíry podle § 129 odst. 2 č.256/2004 Sb.

Zpráva o vztazích mezi ovládající a ovládanou osobou a o vztazích mezi ovládanou osobou a ostatními osobami ovládanými stejnou ovládající osobou za účetní období 2013

Představenstvo společnosti AKCENTA CZ a.s. vyhotovuje v souladu s požadavkem § 82 odst. 1 zákona č. 90/2012 Sb., zákon o obchodních společnostech a družstvech, v platném znění (dále jen „ZoK“), tuto Zprávu o vztazích mezi

ovládající osobou, panem **Milanem Lacinou** (dále též „ML“), RČ 560603/0617, bydlištěm Tábor, Čekanická 325 (dále též „ovládající osoba“)

a

ovládanou osobou, společností **AKCENTA CZ a.s.** se sídlem Praha I, Ovocný trh 572/11, PSČ 110 00, IČ 25163680, zapsanou v obchodním rejstříku vedeném Městským soudem v Praze oddíl B vložka 9662 (dále též „ovládaná osoba“ nebo „ACZ“), za účetní období roku 2013.

A. Struktura vztahů a úloha ovládané osoby

Zpráva také obsahuje informaci o vztazích mezi ovládanou osobou a ostatními osobami ovládanými stejnou ovládající osobou (dále jen „propojené osoby“). Propojenými osobami k 31. prosinci 2013 jsou:

- **AKCENTA, spořitelni a úvěrní družstvo**, IČ: 649 46 851, se sídlem Hradec Králové, Pražské předměstí, Gočárova třída 312/52, PSČ 500 02 (dále též „ASUD“)
- společnost **AKCENTA ENERGIE a.s.**, IČ: 27945251, se sídlem Hradec Králové, Pražské Předměstí, Gočárova třída 312/52, PSČ 500 02 (dále též „AE“)
- společnost **AKCENTA GROUP SE**, IČ: 28252900, se sídlem Hradec Králové, Pražské Předměstí, Gočárova třída 312/52, PSČ 500 02 (dále též „AG“)
- společnost **FPSROK, spol. s r.o.**, IČ: 27381471, se sídlem Hradec Králové, Pražské Předměstí, Gočárova třída 312/52, PSČ 500 02 (dále též „F“)
- společnost **PROAKCENT a.s.**, IČ: 28807596, se sídlem Hradec Králové, Pražské předměstí, Gočárova třída 312/52, PSČ 500 02 (dále též „P“)
- společnost **AKCENTA LOGISTIC, a.s.**, IČ: 28807588, se sídlem Hradec Králové, Pražské předměstí, Gočárova třída 312/52, PSČ 500 02 (dále též „AL“)
- společnost **METROPOL SERVICES s.r.o.** IČ 024 04 958, se sídlem Hradec Králové, Pražské předměstí, Gočárova třída 227/50, PSČ 500 02 (dále též jen "MS")

Výše obchodního podílu ovládající osoby k 31. prosinci 2013 v uvedených společnostech je následující: ASUD 58,77% (nepřímý podíl), AE 66,67%, AG 90,42%, F 58,77% (nepřímý podíl), P 90%, AL 90%, MS 100%.

Výše obchodního podílu ovládající osoby k 31. prosinci 2013 v ovládané osobě je 100%. Ovládaná osoba je jednou z osob ovládaných stejnou ovládající osobou. Žádné další úlohy v rámci struktury výše uvedených vztahů mezi propojenými osobami neplní.

B. Způsob a prostředky ovládnání

Ovládnání ovládané osoby je vykonáváno prostřednictvím valné hromady, resp. rozhodnutí jediného akcionáře a dozorčí rady společnosti, kdy ovládající osoba je členem dozorčí rady ovládané osoby.

C. Přehled jednání učiněných v roce 2013, která byla učiněna na popud nebo v zájmu ovládající osoby nebo jí ovládaných osob, pokud se takovéto jednání týkalo majetku, který přesahuje 10% vlastního kapitálu ovládané osoby zjištěného podle poslední účetní závěrky

V roce 2013 nebylo na popud nebo v zájmu ovládající osoby učiněno žádné jednání týkající se majetku přesahujícího 10% vlastního kapitálu ovládané osoby.

D. Přehled vzájemných smluv

Zpráva obsahuje informace o tom, jaké smlouvy byly uzavřeny mezi těmito osobami v účetním období roku 2013, jaké jiné právní úkony byly učiněny mezi propojenými osobami v jejich zájmu, a informace o všech ostatních opatřeních, která byla v zájmu nebo na popud těchto osob přijata nebo uskutečněna ovládanou osobou.

Zpráva se vyhotovuje písemně a je součástí výroční zprávy podle zvláštního právního předpisu.

Zpráva o vztazích mezi ovládající a ovládanou osobou a o vztazích mezi ovládanou osobou a ostatními osobami ovládanými stejnou ovládající osobou za účetní období 2013

Uzavřené smlouvy a dohody

Obchodní vztahy mezi ovládanou osobou a osobami propojenými byly v účetním období roku 2013 určeny následujícími smlouvami a na základě smluv byla poskytnuta následující plnění:

AKCENTA CZ x ASUD	Smlouva o nájmu nebytových prostor (Gočárova 312, HK)
AKCENTA CZ x ASUD	Dodatek č. 1 ke smlouvě o nájmu nebytových prostor
AKCENTA CZ x ASUD	Dodatek č. 2 ke Smlouvě o nájmu nebytových prostor
AKCENTA CZ x ASUD	Dodatek č. 3 ke smlouvě o nájmu nebytových prostor
AKCENTA CZ x ASUD	Dodatek č. 4 ke smlouvě o nájmu nebytových prostor
AKCENTA CZ x ASUD	Dodatek č. 5 ke smlouvě o nájmu nebytových prostor
AKCENTA CZ x ASUD	Rámcová o provádění termínovaných obchodů s cizími měnami č. 25087
AKCENTA CZ x ASUD	Rámcová smlouva o poskytování vybraných služeb - vedení běžného účtu
AKCENTA CZ x AE	Smlouva o podmínkách zajištění závazků směnkou a o právu remitenta vyplnit blankosměnku, zajištění závazku směnkou
AKCENTA CZ x AE	Rámcová smlouva, směna deviz - ACZ poskytovatel
AKCENTA CZ x AL	Nájemní smlouva - AL jako pronajímatel ŠO 5H3 6785
AKCENTA CZ x AL	Nájemní smlouva - AL jako pronajímatel TC 4H9 8337
AKCENTA CZ x AL	Outsourcingová smlouva - AL poskytovatel, ACZ odběratel
AKCENTA CZ x AL	Rámcová smlouva, směna deviz - ACZ poskytovatel
AKCENTA CZ x AL	Smlouva o zpracování osobních údajů
AKCENTA CZ x AG	Rámcová smlouva, směna deviz - ACZ poskytovatel
AKCENTA CZ x PROAKCENT	Nájemní smlouva, PROAKCENT pronajímatel, AKCENTA CZ nájemce
AKCENTA CZ x Milan Lacina	Rámcová smlouva ACZ jako dodavatelem a ML jako odběratelem - předmětem smlouvy je směna deviz

Zpráva o vztazích mezi ovládající a ovládanou osobou a o vztazích mezi ovládanou osobou a ostatními osobami ovládanými stejnou ovládající osobou za účetní období 2013

Plnění a protiplnění

Plnění a protiplnění ze shora uvedených smluvních ujednání byla realizována za ceny v obchodním styku obvyklých jako ve vztazích k ostatním nepropojeným osobám.

Představenstvo ovládané osoby prohlašuje, že z výše uvedených smluv nebyly poskytnuty žádné výhody a nevýhody a že ovládané osobě nevznikla žádná újma.

E. Jiné právní úkony a ostatní opatření v zájmu nebo na popud propojených osob a posouzení toho, zda vznikla ovládané osobě újma

Jiné právní úkony, než výše uvedené smlouvy nebyly v zájmu ovládající osoby učiněny, stejně tak nebyla ovládanou osobou na popud ovládající osoby učiněna žádná významná opatření.

Představenstvo ovládané osoby prohlašuje, že ovládané osobě nevznikla z výše uvedených smluv, ostatních opatření a úkonů nebo z jiných přijatých nebo poskytnutých plnění žádná újma.

F. Zhodnocení výhod a nevýhod plynoucích ze vztahů mezi propojenými osobami a uvedení, zda převládají výhody nebo nevýhody a jaká z toho pro ovládanou osobu plynou rizika

ACZ je členem skupiny DPH AKCENTA, což znamená, že fakturace mezi členy probíhají bez DPH. Tato skutečnost má vliv na úsporu nákladů a cash-flow. Pokud jde o nevýhody vyplývající ze vzájemných vztahů, žádné nevýhody nebyly identifikovány.

S ohledem na výše uvedené představenstvo ovládané osoby konstatuje, že ve vztazích mezi ovládanou a ovládající osobou a osobami propojenými převládají výhody. Pro ovládanou osobu tak z uvedených vztahů nevyplývají žádná rizika.

V Hradci Králové dne 26. března 2014



Milan Cerman
člen představenstva,
ředitel oblasti obchod



Daniel Johanis
místopředseda představenstva

Zpráva dozorčí rady

Složení dozorčí rady

Dozorčí rada pracovala ve v tomto složení: Milan Lacina – předseda dozorčí rady, dále pak členové Ing. Milan Lacina, Sylva Hajná. V polovině roku 2013 došlo k doplnění členů rady o Petru Novou. Rada se scházela jak v pravidelných kvartálních intervalech, tak na mimořádných zasedáních, vše v souladu se stanovami společnosti.

Činnost rady

Dozorčí rada se účastnila zasedání představenstva, byla představenstvem pravidelně seznamována s hospodařením, prověřovala informace týkající se nastavení finančního i strategického plánu a zabývala se kontrolou jeho plnění včetně ukazatelů stanovených stávajícími platnými předpisy. Dále se zaměřovala na prověřování řídicího a kontrolního systému, především prostřednictvím nálezů z Interního auditu a systémem odměňování ve Společnosti. Další kontroly byly zaměřené na plnění usnesení představenstva, dodržování stanov a kontroly souladu ukazatelů se stanovenými právními předpisy na základě podkladů útvaru Compliance.

Zjištěné nedostatky a jejich odstraňování

Rada nezjistila skutečnosti, které by byly v rozporu se schválenými stanovami Společnosti nebo platnými legislativními normami.

Účetní závěrka, hospodaření a návrh na rozdělení zisku

Rada projednala účetní závěrku za rok 2013 a seznámila se se zprávou a výrokem auditora, společností KPMG Česká republika Audit, s.r.o., k této závěrce. Na základě těchto podkladů komise konstatuje, že nemá k předložené účetní závěrce námitky.

Dozorčí rada doporučuje valné hromadě společnosti AKCENTA CZ a.s. schválit řádnou roční účetní závěrku společnosti AKCENTA CZ a.s. za rok 2013.

V Praze dne 28. dubna 2014



Milan Lacina
předseda dozorčí rady
AKCENTA CZ a.s.

Ostatní

Činnost společnost AKCENTA CZ a.s. nemá vliv na životní prostředí. Společnost nevyvíjí žádné aktivity v oblasti životního prostředí ani v oblasti výzkumu a vývoje.

V rámci naší strategie plníme povinnosti uložené legislativou. V pracovně-právních vztazích Společnost dodržuje všechny zákonné normy v souladu s právním řádem České republiky.



KPMG Česká republika Audit, s.r.o.
Pobřežní 648/1a
186 00 Praha 8
Česká republika

Telephone +420 222 123 111
Fax +420 222 123 100
Internet www.kpmg.cz

Zpráva nezávislého auditora pro jediného akcionáře společnosti AKCENTA CZ a.s.

Účetní závěrka

Na základě provedeného auditu jsme dne 29. dubna 2014 vydali k účetní závěrce, která je součástí této výroční zprávy, zprávu následujícího znění:

„Provedli jsme audit příložené účetní závěrky společnosti AKCENTA CZ a.s., tj. rozvahy k 31. prosinci 2013, výkazu zisku a ztráty a přehledu o změnách vlastního kapitálu za rok 2013 a přílohy této účetní závěrky, včetně popisu použitých významných účetních metod a ostatních doplňujících údajů. Údaje o společnosti AKCENTA CZ a.s. jsou uvedeny v bodě 1 přílohy této účetní závěrky.

Odpovědnost statutárního orgánu účetní jednotky za účetní závěrku

Statutární orgán společnosti AKCENTA CZ a.s. je odpovědný za sestavení účetní závěrky, která podává věrný a poctivý obraz v souladu s českými účetními předpisy, a za takový vnitřní kontrolní systém, který považuje za nezbytný pro sestavení účetní závěrky tak, aby neobsahovala významné nesprávnosti způsobené podvodem nebo chybou.

Odpovědnost auditora

Naši odpovědnosti je vyjádřit na základě provedeného auditu výrok k této účetní závěrce. Audit jsme provedli v souladu se zákonem o auditorech, Mezinárodními auditorskými standardy a souvisejícími aplikačními doložkami Komory auditorů České republiky. V souladu s těmito předpisy jsme povinni dodržovat etické požadavky a naplánovat a provést audit tak, abychom získali přiměřenou jistotu, že účetní závěrka neobsahuje významné nesprávnosti.

Audit zahrnuje provedení auditorských postupů, jejichž cílem je získat důkazní informace o částkách a skutečnostech uvedených v účetní závěrce. Výběr auditorských postupů závisí na úsudku auditora, včetně vyhodnocení rizik, že účetní závěrka obsahuje významné nesprávnosti způsobené podvodem nebo chybou. Při vyhodnocování těchto rizik auditor posoudí vnitřní kontrolní systém, který je relevantní pro sestavení účetní závěrky podávající věrný a poctivý obraz. Cílem tohoto posouzení je navrhnout vhodné auditorské postupy, nikoli vyjádřit se k účinnosti vnitřního kontrolního systému účetní jednotky. Audit též zahrnuje posouzení vhodnosti použitých účetních metod, přiměřenosti účetních odhadů provedených vedením i posouzení celkové prezentace účetní závěrky.

Jsme přesvědčeni, že získané důkazní informace poskytují dostatečný a vhodný základ pro vyjádření našeho výroku.

Výrok auditora

Podle našeho názoru účetní závěrka podává věrný a poctivý obraz aktiv a pasiv společnosti AKCENTA CZ a.s. k 31. prosinci 2013 a nákladů, výnosů a výsledku jejího hospodaření za rok 2013 v souladu s českými účetními předpisy.”

Obchodní rejstřík vedený
Městským soudem v Praze
oddíl C, vložka 24185.

KPMG Česká republika Audit, s.r.o., a Czech limited liability company and a member firm of the KPMG network of independent member firms affiliated with KPMG International Cooperative ("KPMG International"), a Swiss entity.

IČ 49619187
DIČ CZ699001996



Zpráva o vztazích

Provedli jsme ověření věcné správnosti údajů uvedených ve zprávě o vztazích mezi propojenými osobami společnosti AKCENTA CZ a.s. za rok končící 31. prosincem 2013 sestavené dle příslušných ustanovení Zákona č. 90/2012 Sb. o obchodních společnostech a družstvech. Za sestavení této zprávy o vztazích a její věcnou správnost je odpovědný statutární orgán společnosti. Naši odpovědností je vydat na základě provedeného ověření stanovisko k této zprávě o vztazích.

Ověření jsme provedli v souladu s auditorským standardem č. 56 Komory auditorů České republiky. Tento standard vyžaduje, abychom plánovali a provedli ověření s cílem získat omezenou jistotu, že zpráva o vztazích neobsahuje významné věcné nesprávnosti. Ověření je omezeno především na dotazování pracovníků společnosti a na analytické postupy a výběrovým způsobem provedené prověření věcné správnosti údajů. Proto toto ověření poskytuje nižší stupeň jistoty než audit. Audit zprávy o vztazích jsme neprováděli, a proto nevydáváme výrok auditora.

Na základě našeho ověření jsme nezjistili žádné skutečnosti, které by nás vedly k domněnce, že zpráva o vztazích mezi propojenými osobami společnosti AKCENTA CZ a.s. za rok končící 31. prosincem 2013 obsahuje významné věcné nesprávnosti.

Výroční zpráva

Provedli jsme ověření souladu výroční zprávy s výše uvedenou účetní závěrkou. Za správnost výroční zprávy je odpovědný statutární orgán společnosti. Naši odpovědností je vydat na základě provedeného ověření výrok o souladu výroční zprávy s účetní závěrkou.

Ověření jsme provedli v souladu se zákonem o auditorech, Mezinárodními auditorskými standardy a souvisejícími aplikačními doložkami Komory auditorů České republiky. Tyto standardy požadují, abychom ověření naplánovali a provedli tak, abychom získali přiměřenou jistotu, že informace obsažené ve výroční zprávě, které popisují skutečnosti, jež jsou též předmětem zobrazení v účetní závěrce, jsou ve všech významných ohledech v souladu s příslušnou účetní závěrkou. Jsme přesvědčeni, že provedené ověření poskytuje přiměřený podklad pro vyjádření našeho výroku.

Podle našeho názoru jsou informace uvedené ve výroční zprávě ve všech významných ohledech v souladu s výše uvedenou účetní závěrkou.

V Praze, dne 29. dubna 2014

KPMG Česká republika Audit

KPMG Česká republika Audit, s.r.o.
Oprávnění číslo 71

Ing. Vladimír Dvořáček
Partner

Ing. Pavel Závitkovský
Partner
Oprávnění číslo 69

Rozvaha

Aktiva

v plném rozsahu 31. 12. 2013

(v tisících Kč)

Obchodní firma: **AKCENTA CZ a.s.**

Sídlo: Ovocný trh 572/11, Staré Město, 110 00 Praha 1

IČO: 25163680

Předmět podnikání: Obchody s devizovými hodnotami

Okamžik sestavení účetní závěrky: 29. dubna 2014

		Bod	31. 12. 2013	31. 12. 2012
1	Pokladní hotovost a vklady u centrálních bank		65	57
3	Pohledávky za bankami a družstevními záložnami	14	631 700	508 831
	<i>v tom: a) splatné na požádání</i>		631 700	500 346
	<i>b) ostatní pohledávky</i>			8 485
4	Pohledávky za nebankovními subjekty	15	3 233	1 924
	<i>v tom: a) splatné na požádání</i>			
9	<i>b) ostatní pohledávky</i>		3 233	1 924
10	Dlouhodobý nehmotný majetek	16	9 786	15 493
	Dlouhodobý hmotný majetek	17	56	129
11	<i>z toho: pozemky a budovy pro provozní činnost</i>		15	15
13	Ostatní aktiva	18	50 869	4 891
	Náklady a příjmy příštích období		857	318
Aktiva celkem			696 566	531 643

Rozvaha

Pasiva

v plném rozsahu 31. 12. 2013

(v tisících Kč)

Obchodní firma: **AKCENTA CZ a.s.**

Sídlo: Ovocný trh 572/11, Staré Město, 110 00 Praha 1

IČO: 25163680

Předmět podnikání: Obchody s devizovými hodnotami

Okamžik sestavení účetní závěrky: 29. dubna 2014

	Bod	31. 12. 2013	31. 12. 2012
1	Závazky vůči bankám a družstevním záložnám	19	19
	<i>v tom: a) splatné na požádání</i>		19
2	Závazky vůči nebankovním subjektům	20	556 433
	<i>v tom: a) splatné na požádání</i>		556 433
4	Ostatní pasiva	23	51 935
5	Výnosy a výdaje příštích období		365
6	Rezervy		7 083
	<i>c) ostatní</i>	27	7 083
8	Základní kapitál	25	24 030
	<i>z toho: a) splacený základní kapitál</i>		24 030
9	Emisní ážio		140
10	Rezervní fondy a ostatní fondy ze zisku		32 086
	<i>v tom: a) povinné rezervní fondy a rizikové fondy</i>		4 084
	<i>b) ostatní rezervní fondy</i>		
	<i>c) ostatní fondy ze zisku</i>		28 002
14	Nerozdělený zisk nebo neuhrazená ztráta z předchozích období		17 809
15	Zisk nebo ztráta za účetní období		6 685
Pasiva celkem		696 566	531 643

Podrozvaha

Podrozvaha

v plném rozsahu 31. 12. 2013

(v tisících Kč)

Obchodní firma: **AKCENTA CZ a.s.**

Sídlo: Ovocný trh 572/11, Staré Město, 110 00 Praha 1

IČO: 25163680

Předmět podnikání: Obchody s devizovými hodnotami

Okamžik sestavení účetní závěrky: 29. dubna 2014

		Bod	31.12. 2013	31.12. 2012
	PODROZVAHOVÉ POLOŽKY			
	Podrozvahová aktiva			
2	Poskytnuté zástavy	30	25 000	25 000
3	Pohledávky ze spotových operací	30	121 795	68 485
4	Pohledávky z pevných termínových operací	30	2 207 963	369 008
	Podrozvahová pasiva			
9	Přijaté přísliby a záruky	19	10 000	10 000
11	Závazky ze spotových operací	30	121 683	69 831
12	Závazky z pevných termínových operací	30	2 201 969	367 309

Výkaz zisků a ztrát

Výkaz zisků a ztrát

v plném rozsahu 31. 12. 2013

(v tisících Kč)

Obchodní firma: **AKCENTA CZ a.s.**

Sídlo: Ovocný trh 572/11, Staré Město, 110 00 Praha 1

IČO: 25163680

Předmět podnikání: Obchody s devizovými hodnotami

Okamžik sestavení účetní závěrky: 29. dubna 2014

		Bod	31.12. 2013	31.12. 2012
1	Výnosy z úroků a podobné výnosy	5	313	543
2	Náklady na úroky a podobné náklady	5	(45)	(524)
4	Výnosy z poplatků a provizí	6	9 705	10 113
5	Náklady na poplatky a provize	6	(8 537)	(7 959)
6	Zisk nebo ztráta z finančních operací	7	114 035	103 199
7	Ostatní provozní výnosy	8	795	931
8	Ostatní provozní náklady	8	(1 160)	(1 433)
9	Správní náklady	9	(92 692)	(88 306)
	v tom: a) náklady na zaměstnance		(34 840)	(32 237)
	z toho: aa) sociální a zdravotní pojištění		(8 950)	(8 206)
	b) ostatní správní náklady		(57 852)	(56 069)
11	Odpisy, tvorba a použití rezerv a opravných položek k dlouhodobému hmotnému a nehmotnému majetku		(7 394)	(6 111)
13	Odpisy, tvorba a použití opravných položek a rezerv k pohledávkám a zárukám		(48)	(306)
Příloha	Tvorba a použití ostatních rezerv	27	(6 532)	615
19	Zisk nebo ztráta za účetní období z běžné činnosti před zdaněním		8 440	10 762
23	Daň z příjmů	29	(1 755)	(2 608)
24	Zisk nebo ztráta za účetní období po zdanění		6 685	8 154

Přehled o změnách vlastního kapitálu

Přehled o změnách vlastního kapitálu

v plném rozsahu 31. 12. 2013

(v tisících Kč)

Obchodní firma: **AKCENTA CZ a.s.**

Sídlo: Ovocný trh 572/11, Staré Město, 110 00 Praha 1

IČO: 25163680

Předmět podnikání: Obchody s devizovými hodnotami

Okamžik sestavení účetní závěrky: 29. dubna 2014

tis. Kč	Základní kapitál	Emisní ážio	Zákonný rezervní fond	Ostatní fondy	Kumulovaný VH min. let	Celkem
Zůstatek k 1.1.2012	24 030	140	3 425	28 002	17 892	73 489
Převody zisku			252		(252)	
Dividendy					(3 578)	(3 578)
Čistý zisk/ztráta za účetní období					8 154	8 154
Zůstatek k 31.12.2012	24 030	140	3 677	28 002	22 216	78 065
Zůstatek k 1.1.2013	24 030	140	3 677	28 002	22 216	78 065
Převody zisku			407		(407)	
Dividendy					(4 000)	(4 000)
Čistý zisk/ztráta za účetní období					6 685	6 685
Zůstatek k 31.12.2013	24 030	140	4 084	28 002	24 494	80 750

Příloha účetní závěrky (nekonsolidovaná)

Rok končící 31. prosince 2013

I. OBECNÉ INFORMACE

a) Charakteristika společnosti

Společnost AKCENTA CZ a.s. vznikla dne 16. června 1997.

Název a sídlo společnosti

AKCENTA CZ a.s.

Ovocný trh 572/11

11000 Praha 1

Česká republika

IČO: 25163680

DIČ: CZ25163680

Členové představenstva a dozorčí rady k 31. prosinci 2013

Členové představenstva	Členové dozorčí rady
Milan Cerman (předseda)	Milan Lacina (předseda)
Bc. Daniel Johanis, MBA (místopředseda)	Sylva Hajná
Jan Karger	Ing. Milan Lacina
	Petra Nová

Změny v obchodním rejstříku

V průběhu roku 2013 byly v Obchodním rejstříku provedeny následující změny:

- dne 19.3.2013 rezignovala na funkci člena představenstva Petra Nová
- dne 28.5.2013 byl jmenován do funkce člena představenstva Jan Karger
- dne 28.5.2013 byla do funkce člena dozorčí rady jmenována Petra Nová
- dne 1.7.2013 byla provedena změna v názvu firmy AKCENTA CZ, a.s. a zapsán nový název AKCENTA CZ a.s.
- dne 1.7.2013 byla zapsána změna sídla firmy – Ovocný trh 572/11, Staré Město, 11000 Praha 1

Příloha účetní závěrky (nekonsolidovaná)

Rok končící 31. prosince 2013

I. OBECNÉ INFORMACE (pokračování)

Předmět podnikání:

Společnost AKCENTA CZ a.s. je oprávněna v rámci svého podnikání na základě výpisu z obchodního rejstříku poskytovat tyto služby:

- Výroba, obchod a služby neuvedené v přílohách I až 3 živnostenského zákona.

Společnost AKCENTA CZ a.s. je uvedena v registru vedeném ČNB, a to v sektorech:

- Platební instituce a pobočky zahraničních platebních institucí,
- Obchodníci s cennými papíry a pobočky zahraničního obchodníka s cennými papíry.

Společnost AKCENTA CZ a.s. na základě rozhodnutí ČNB o udělení povolení k činnosti Platební instituce ze dne 22. února 2011 a povolení k činnosti Obchodníka s cennými papíry ze dne 15. července 2011 je oprávněna poskytovat:

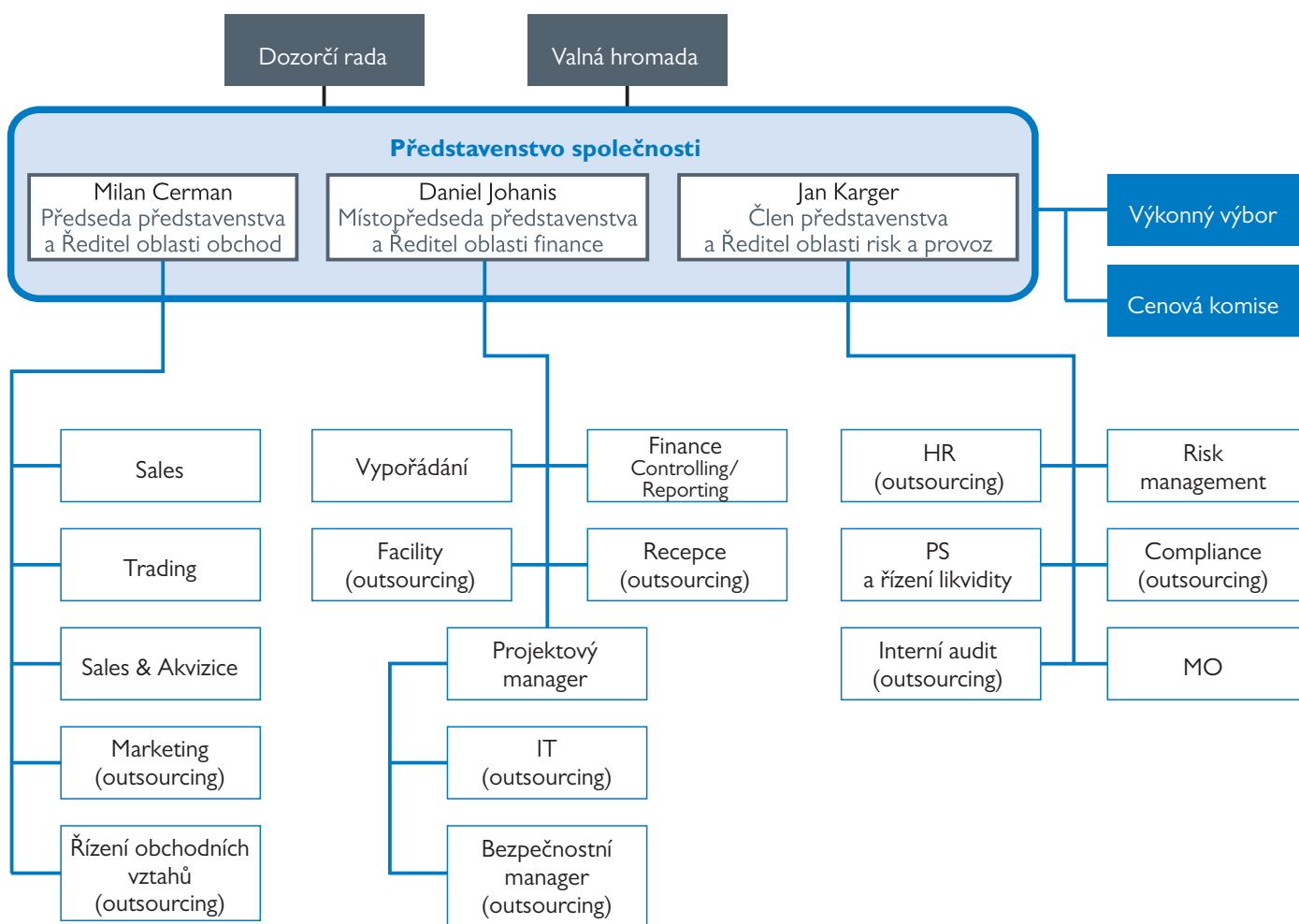
- platební služby dle zák. č. 284/09 Sb.:
 - vkládání hotovosti na platební účet vedený společností dle § 3 odst. 1 písm. a) uvedeného zákona,
 - výběr hotovosti z platebního účtu vedeného společností dle § 3 odst. 1 písm. b) uvedeného zákona,
 - provádění převodu peněžních prostředků dle § 3 odst. 1 písm. c) uvedeného zákona,
 - vydávání a správa platebních prostředků a zařízení k přijímání platebních prostředků dle § 3 odst. 1 písm. e) uvedeného zákona,
 - provádění
- činnost obchodníka s cennými papíry dle zák. č. 256/04 Sb. v rozsahu hlavních investičních služeb, tj.:
 - přijímání a předávání pokynů týkajících se investičních nástrojů,
 - provádění pokynů týkajících se investičních nástrojů na účet zákazníka,
 - obchodování s investičními nástroji na vlastní účet,
 - doplňkové investiční služby: úschova a správa investičních nástrojů včetně souvisejících služeb, vše ve vztahu k investičním nástrojům podle § 3 odst. 1 písm. d) uvedeného zákona

Příloha účetní závěrky (nekonsolidovaná)

Rok končící 31. prosince 2013

I. OBECNÉ INFORMACE (pokračování)

Organizační struktura k 31. prosinci 2013



Příloha účetní závěrky (neconsolidovaná)

Rok končící 31. prosince 2013

I. OBECNÉ INFORMACE (pokračování)

b) Východiska pro přípravu účetní závěrky

Účetní závěrka byla připravena na základě účetnictví vedeného v souladu se zákonem o účetnictví č. 563/1991 Sb. a příslušnými nařízeními a vyhláškami platnými v České republice. Závěrka byla zpracována na principech časového rozlišení nákladů a výnosů a historických cen, s výjimkou vybraných finančních nástrojů oceňovaných reálnou hodnotou.

Tato účetní závěrka je připravená v souladu s vyhláškou MF ČR č. 501 ze dne 6. listopadu 2002, ve znění pozdějších předpisů, kterou se stanoví uspořádání a označování položek účetní závěrky a obsahové vymezení položek této závěrky a účetní metody a jejich použití pro banky a jiné finanční instituce.

2. DŮLEŽITÉ ÚČETNÍ METODY

Účetní závěrka byla připravena v souladu s následujícími důležitými účetními metodami:

a) Den uskutečnění účetního případu

V závislosti na typu transakce je okamžikem uskutečnění účetního případu zejména den výplaty nebo převzetí oběživa, den nákupu nebo prodeje valut, deviz, popř. cenných papírů, den provedení platby, popř. inkasa z účtu klienta, den příkazu na korespondenta k provedení platby, den připsání (valuty) prostředků podle zprávy došlé od korespondenta společnosti (zprávou se rozumí zpráva v systému SWIFT, avízo banky, výpis z účtu, popř. jiné dokumenty), den sjednání a den vypořádání obchodu s devizami, jinými deriváty, den vydání nebo převzetí záruky, den poskytnutí služby.

U přijatých faktur v cizí měně se za den uskutečnění zdanitelného plnění považuje den poskytnutí služby popř. den vystavení faktury, není-li den poskytnutí služby jednoznačně určen, popř. den uskutečnění platby v případě zálohových režijních faktur ze země Evropského společenství. U přijatých faktur obchodních zástupců se za den uskutečnění zdanitelného plnění považuje poslední den měsíce, za který je služba poskytována.

Účetní případy nákupu a prodeje finančních aktiv s obvyklým termínem dodání (spotové operace) se v den sjednání obchodu vykazují přímo v příslušné položce aktiv nebo pasiv. Nevypořádané obchody k datu účetní závěrky jsou převedeny do podrozvahové evidence. Pevné termínové operace jsou od okamžiku sjednání obchodu do okamžiku vypořádání obchodu zaúčtovány na podrozvahových účtech.

b) Dluhové cenné papíry, akcie, podílové listy a ostatní podíly

Společnost AKCENTA CZ a.s. neprovádí operace s dluhovými cennými papíry, akciemi, podílovými listy a ostatními podíly.

c) Operace s cennými papíry pro klienty

Společnost AKCENTA CZ a.s. neprovádí operace s cennými papíry pro klienty.

d) Účasti s rozhodujícím a podstatným vlivem

Společnost AKCENTA CZ a.s. nemá účasti ve společnostech s rozhodujícím a podstatným vlivem.

e) Pohledávky za klienty z finančních operací

Pohledávky z finančních operací jsou účtovány v pořizovacích cenách, v případě pohledávek v cizí měně jsou pohledávky přepočítávány smluvním kurzem sjednaným v den uzavření obchodu (kurz je stanoven na základě aktuální situace nabídky a poptávky daného měnového páru na mezibankovním devizovém trhu). Nevypořádané obchody k poslednímu dni v měsíci jsou přeceňovány kurzem ČNB platným k poslednímu dni příslušného měsíce. Ke dni 31.12.2013 jsou pohledávky přepočítány kurzem ČNB dne 31.12.2013. Pohledávky a závazky z nerealizovaných obchodů k datu 31.12.2013 jsou vyloučeny do podrozvahy a k datu 31.12.2013 nejsou součástí rozvahy.

V roce 2013 společnost pokračovala v tvorbě účetních opravných položek, které jsou vytvářené na vrub nákladů a jsou vykázány v položce „Odpisy, tvorba a použití opravných položek a rezerv k pohledávkám a zárukám“ a rovněž přistoupila k odpisům nedobytných pohledávek. Opravné položky k pohledávkám, které byly uhrazeny nebo odepsány a byly k nim vytvořeny opravné položky, byly rozpuštěny ve prospěch nákladů.

Zároveň společnost v roce 2013 vytvořila daňové opravné položky k nepromlčeným pohledávkám za poplatky v souladu s Procesní knihou č. 9 „Opravné položky k pohledávkám“ z 11.6.2013. Daňové opravné položky jsou vykázány rovněž v položce „Odpisy, tvorba a použití opravných položek a rezerv k pohledávkám a zárukám“.

Příloha účetní závěrky (nekonsolidovaná)

Rok končící 31. prosince 2013

2. DŮLEŽITÉ ÚČETNÍ METODY (pokračování)

f) Tvorba rezerv

Společnost AKCENTA CZ a.s. tvořila v roce 2013 nedaňovou rezervu na roční bonusy ve výši 7 083 tis. Kč, které budou vyplaceny v roce 2014, rezerva je tvořena včetně souvisejícího sociálního a zdravotního pojištění.

g) Dlouhodobý hmotný a nehmotný majetek

Dlouhodobý hmotný a nehmotný majetek je účtován v historických pořizovacích cenách a odepisován rovnoměrně dle § 31 a §32 zákona č.586/1992 Sb.

Doby odpisování pro jednotlivé kategorie dlouhodobého hmotného a nehmotného majetku jsou následující:

Software	36 měsíců
Ocenitelná práva	72 měsíců
Počítače	3 roky
Inventář	3 až 10 let
Ostatní	3 roky
Dopravní prostředky	5 let

Účetní a daňové odpisy jsou shodné u dlouhodobého hmotného investičního majetku.

U nehmotného dlouhodobého investičního majetku a položek „TZ software“ a „ocenitelná práva“, jsou daňové a účetní odpisy rozdílné. TZ software se účetně odepisuje 36 měsíců (daňově 18 měsíců) a to od každé změny TZ, položka „ocenitelná práva“ se účetně odepisuje z ceny dle znaleckého posudku (daňové odpisy ze snížené ceny).

Drobný majetek

Nehmotný majetek s pořizovací cenou nižší než 60 tis. Kč a drobný hmotný majetek s pořizovací cenou nižší než 40 tis. Kč je účtován do nákladů za období, ve kterém byl pořízen, přičemž doba použitelnosti je delší než 1 rok. Zároveň drobný hmotný majetek v hodnotě nad 1 tis. Kč je veden v operativní evidenci drobného majetku a to dle umístění.

h) Oceňování majetku a závazků

Pro oceňování majetku a závazků používá účetní jednotka:

pořizovací cenu – tj. cenu, za kterou byl majetek pořízen, součástí pořizovací ceny jsou i náklady s jeho pořízením související,

jmenovitou hodnotu – pro ocenění peněžních prostředků a cenin, pohledávek a závazků při jejich vzniku,

aktivace nákladů – náklady vynaložené na pořízení nehmotného majetku.

Pro přepočítání cizích měn na Kč byly použity kurzy dle kurzovního lístku ČNB k datu účetní závěrky.

i) Finanční deriváty a spotové operace

V rámci své činnosti společnost uzavírá spotové, forwardové a swapové obchody.

Spot

Nákup nebo prodej určitého objemu prostředků v jedné měně za určitý objem prostředků v druhé měně při pevně stanoveném směnném kurzu, přičemž kurz je stanoven na základě aktuální situace nabídky a poptávky daného měnového páru na mezibankovním devizovém trhu (smluvní kurz).

Měnový forward

Nákup nebo prodej určitého objemu prostředků v jedné měně za určitý objem prostředků v druhé měně při pevně stanoveném směnném kurzu, přičemž kurz je určen na základě aktuální situace nabídky a poptávky na devizovém trhu a hodnotami úrokových sazeb zúčastněných měn.

Vypořádání měnového forwardu se děje v budoucnu, nejdříve šestý pracovní den a nejpozději jeden rok po uzavření obchodu.

Forwardový kurz i datum vypořádání jsou stanoveny závazně, tzn. po uzavření obchodu je nelze měnit.

Měnový swap

Výměna prostředků v jedné měně za protihodnotu v měně jiné na pevně stanovenou dobu. Pokud tato doba začíná až v budoucnosti, jde o variantu Forward FX Swap.

Vypořádání proběhne jako u dvou nezávislých konverzí, tedy prvotní prodej prostředků klientem Společnosti za aktuální Spotový (v případě Forward FX Swapu) kurz a v budoucnosti jejich zpětný nákup klientem od Společnosti za Forwardový kurz.

Příloha účetní závěrky (nekonsolidovaná)

Rok končící 31. prosince 2013

2. DŮLEŽITÉ ÚČETNÍ METODY (pokračování)

j) Zdanění

Daňový základ pro daň z příjmů se propočítal z hospodářského výsledku běžného období připočtením daňově neuznatelných nákladů a odečtením výnosů, které nepodléhají dani z příjmů, a který byl dále upraven o slevy na dani a případné zápočty daně uhrazené v zahraničí.

Odložená daň vychází z veškerých dočasných rozdílů mezi účetní a daňovou hodnotou aktiv a závazků s použitím očekávané daňové sazby platné pro následující období. O odložené daňové pohledávce se účtuje pouze v případě, kdy neexistuje pochybnost o jejím dalším uplatnění v následujících účetních obdobích. pojištění.

k) Finanční leasing

Společnost AKCENTA CZ a.s. nemá žádný majetek pořízovaný formou finančního leasingu.

l) Sekuritizace aktiv

Společnost AKCENTA CZ a.s. neprovádí sekuritizaci aktiv.

m) Položky z jiného účetního období a změny účetních metod

Položky z jiného účetního období, než kam daňově a účetně patří, jsou účtovány jako výnosy nebo náklady ve výkazu zisku a ztráty v běžném účetním období a jsou vykázány jako nedaňové.

3. ZMĚNY ÚČETNÍCH METOD

V roce 2013 nebyla provedena žádná významná změna účetních metod.

4. OPRAVY CHYB MINULÝCH OBDOBÍ

Nebyly provedeny žádné opravy chyb minulých období a ani podána dodatečná přiznání k dani z příjmu právnických osob ani dodatečná přiznání k dani z přidané hodnoty.

5. ČISTÝ ÚROKOVÝ VÝNOS

tis. Kč	2013	2012
Výnosy z úroků a podobné výnosy		
výnosové úroky z bankovních účtů	313	543
Celkem	313	543
Náklady na úroky a podobné náklady		
z úvěrů	0	1
ostatní	45	523
Celkem	45	524
Čistý úrokový výnos	268	19

Ostatní úrokové výnosy představují úroky z klientských účtů a výnosy ze spekulativních storen.

Ostatní nákladové úroky představují úroky vyplacené klientům z vkladů na interních platebních podúčtech.

Příloha účetní závěrky (nekonsolidovaná) Rok končící 31. prosince 2013

6. VÝNOSY A NÁKLADY NA POPLATKY A PROVIZE

tis. Kč	2013	2012
Výnosy z poplatků a provizí		
ze spotových operací, operací s deriváty a převodů	9 705	10 113
Celkem	9 705	10 113
Náklady na poplatky a provize		
ze spotových operací, operací s deriváty a převodů	8 537	7 959
Celkem	8 537	7 959
Čistý výnos z poplatků a provizí	1 168	2 154

7. ZISK NEBO ZTRÁTA Z FINANČNÍCH OPERACÍ

tis. Kč	2013	2012
Zisk/(ztráta) z operací s deriváty	3 268	- 5 211
Zisk/(ztráta) z devizových operací	94 212	97 681
Ostatní kurzové rozdíly	16 555	10 729
Celkem	114 035	103 199

8. OSTATNÍ PROVOZNÍ VÝNOSY A NÁKLADY

	2013	2012
Tržby z prodeje služeb	69	213
Tržby z prodeje dl. hm. majetku	33	174
Výnosy - Ostatní provozní výnosy	693	544
Celkem	795	931
Náklady - ZC prodaného dl. hm. majetku	0	43
Náklady - Ostatní provozní náklady	1 160	1 390
Celkem	1 160	1 433

Ostatní provozní náklady představují hlavně položky neuplatněný odpočet DPH na vstupu a ostatní provozní náklady.

9. SPRÁVNÍ NÁKLADY

tis. Kč	2013	2012
Mzdy a odměny zaměstnanců	23 790	21 663
Sociální a zdravotní pojištění	8 950	8 206
Mzdy a odměny placené členům dozorčí rady	2 100	2 368
Celkem	34 840	32 237
Ostatní správní náklady	57 852	56 069
z toho: náklady na audit, právní a daňové poradenství	2 115	2 367
Celkem	92 692	88 306

Příloha účetní závěrky (nekonsolidovaná)

Rok končící 31. prosince 2013

Průměrný přepočtený počet zaměstnanců byl následující:

	2013	2012
Zaměstnanci	61	49
Členové představenstva	3	3
Členové dozorčí rady	4	3
Ostatní členové vedení	0	1

10. MIMOŘÁDNÉ VÝNOSY A NÁKLADY

Společnost AKCENTA CZ a.s. nevykázala v roce 2013 mimořádné výnosy a náklady.

11. VÝNOSY A NÁKLADY Z OPERACÍ S ÚČASTMI S PODSTATNÝM A ROZHODUJÍCÍM VLIVEM

Společnost AKCENTA CZ a.s. nemá účasti s podstatným a rozhodujícím vlivem.

12. VÝNOSY A NÁKLADY PODLE OBLASTÍ ČINNOSTI

a) Oblasti podnikatelské činnosti

Veškeré výnosy a náklady vznikly z provádění bezhotovostních obchodů s devizovými hodnotami a ostatních finančních činností s těmito obchody souvisejícími (administrativní poplatky a stornopoplatky).

b) Geografické oblasti

tis. Kč	Česká republika		Střední a východní Evropa	
	2013	2012	2013	2012
Výnosy z úroků a podobné výnosy	65	216	248	327
Náklady na úroky a podobné náklady	45	370	0	154
Výnosy z poplatků a provizí	5 779	7 241	3 926	2 872
Náklady na poplatky a provize	6 050	6 403	2 487	1 556
Zisk nebo ztráta z finančních operací	89 637	75 729	24 398	27 470

13. TRANSAKCE SE SPŘÍZNĚNÝMI OSOBAMI

tis. Kč	2013	2012
Pohledávky	389	370
Závazky	386	2 043
Výnosy	25	186
Náklady	16 255	21 920

Pohledávky za spřízněnými osobami tvoří uhrazené zálohy na služby související s nájmem budovy a pohledávky za členy skupiny DPH za měsíc prosinec 2013. Závazky se spřízněnými osobami představují závazky za odpočty DPH členům skupiny DPH za měsíce listopad a prosinec roku 2013, které společnost obdržela od Finančního úřadu v lednu 2014 a v únoru 2014. Další závazky tvoří neuhrazené faktury za nakoupené služby od spřízněných osob, které jsou v termínu splatnosti. Náklady tvoří náklady na outsourcované služby a nájemné.

Příloha účetní závěrky (nekonsolidovaná)

Rok končící 31. prosince 2013

14. POHLEDÁVKY ZA BANKAMI

a) Klasifikace pohledávek za bankami

tis. Kč	2013	2012
Standardní	631 700	508 831
Pohledávky za bankami v hrubé výši	631 700	508 831
Pohledávky za bankami v čisté výši	631 700	508 831

Společnost AKCENTA CZ a.s. vykazuje všechny pohledávky za bankami jako standardní.

b) Pohledávky vůči bankám dle zbytkové splatnosti

Veškeré pohledávky vůči bankám jsou splatné do jednoho měsíce.

c) Analýza pohledávek za bankami podle druhu zajištění

Pohledávky za bankami vykázané v rozvaze (bod 14 a) představují finanční prostředky uložené na účtech jednotlivých bank a časový nesoulad mezi platbou odeslanou ze zahraniční banky a platbou připsanou na účet společnosti AKCENTA CZ a.s. (tj. peníze na cestě). Jde o pohledávky standardní a jako takové nejsou zvláštním způsobem zajišťovány.

d) Úvěry zvláštního charakteru (podřízené)

V roce 2013 nebyly poskytnuty společností AKCENTA CZ a.s. žádné úvěry.

e) Pohledávky za účastmi s rozhodujícím a podstatným vlivem

V roce 2013 nejsou v evidenci žádné pohledávky za účastmi s rozhodujícím a podstatným vlivem.

15. POHLEDÁVKY ZA NEBANKOVNÍMI SUBJEKTY

a) Zhodnocení pohledávek za nebankovními subjekty

tis. Kč	2013	2012
Pohledávky za klienty	1 772	588
Záloha - obchody	1 371	1 257
Ostatní	218	186
Opravné položky	-128	-107
Celkem	3 233	1 924

Společnost AKCENTA CZ a.s. nemá povinnost kategorizovat pohledávky za klienty a tyto pohledávky nejsou úročeny.

Pohledávky za klienty tvořily především pohledávky za fakturované poplatky u obchodů.

b) Analýza úvěrů poskytnutých klientům podle sektorů

Společnost AKCENTA CZ a.s. neposkytuje žádné úvěry.

c) Úvěry zvláštního charakteru (podřízené)

Společnost AKCENTA CZ a.s. neposkytuje žádné úvěry.

Příloha účetní závěrky (neconsolidovaná) Rok končící 31. prosince 2013

d) Analýza pohledávek za klienty podle sektorů a podle druhu zajištění

Pohledávky za klienty tvořily především pohledávky za nefinančními organizacemi, které nejsou zvláštním způsobem zajišťovány.

Deriváty jsou zajištěny složením zajištění (cash collateral) v počáteční hodnotě 10 % nominální hodnoty obchodu, které je vykazováno na bankovních účtech společnosti AKCENTA CZ. Od uzavření obchodu až do jeho maturity je sledována reálná hodnota obchodu metodou Market to market (MTM). Pokud hodnota MTM obchodu dosáhne 80 % hodnoty složeného zajištění, je klient vyzván, aby doplnil zajištění tak, aby došlo k poklesu hodnoty MTM pod 60 % hodnoty zajištění.

e) Odepsané pohledávky za klienty a výnosy z odepsaných pohledávek

Ve sledovaném období byl proveden odpis nedobytných pohledávek z obchodů ve výši 51 tis Kč (v roce 2012 byl proveden odpis pohledávek ve výši 1 168 tis. Kč), přičemž k těmto pohledávkám ve výši 51 tis. Kč byla již v minulých letech vytvořena účetní opravná položka ve výši 45 tis. Kč. Odpis pohledávek byl schválen představenstvem společnosti. Výnosy z odepsaných pohledávek - nebyly žádné případy.

f) Konsorcionální úvěry

Společnost AKCENTA CZ a.s. nemá žádné konsorcionální úvěry

g) Pohledávky za osobami se zvláštním vztahem ke společnosti a pohledávky za účastmi s rozhodujícím a podstatným vlivem

Společnost AKCENTA CZ a.s. neviduje žádné z výše uvedených pohledávek.

Příloha účetní závěrky (nekonsolidovaná)

Rok končící 31. prosince 2013

16. DLOUHODOBÝ NEHMOTNÝ MAJETEK

a) Změny dlouhodobého nehmotného majetku

tis. Kč	Software	Ocenitelná práva	Nezařazený majetek	Celkem
Pořizovací cena				
K 1. lednu 2012	4 229	32 540	498	37 267
Přírůstky	4 421	0	804	5 225
Ostatní změny	498	0	-498	0
Úbytky	793	0	0	793
K 31. prosinci 2012	8 355	32 540	804	41 699
K 1. lednu 2013	8 355	32 540	804	41 699
Přírůstky	0	0	1 614	1 614
Ostatní změny	2 033	0	-2 033	0
Úbytky	0	0	0	0
K 31. prosinci 2013	10 388	32 540	385	43 313
Oprávky a opravné položky				
K 1. lednu 2012	4 212	17 173	0	21 385
Roční odpisy	190	5 424	0	5 614
Úbytky	793	0	0	793
Opravné položky	0	0	0	0
K 31. prosinci 2012	3 609	22 597	0	26 206
K 1. lednu 2013	3 609	22 597	0	26 206
Roční odpisy	1 898	5 424	0	7 321
Úbytky	0	0	0	0
K 31. prosinci 2013	5 507	28 020	28 020	33 527
Zůstatková cena				
K 31. prosinci 2012	4 746	9 943	804	15 493
K 31. prosinci 2013	4 881	4 520	385	9 786

b) Zřizovací výdaje

V účetnictví společnosti AKCENTA CZ a.s. nejsou evidovány žádné zřizovací výdaje

Příloha účetní závěrky (nekonsolidovaná)

Rok končící 31. prosince 2013

17. DLOUHODOBÝ NEHMOTNÝ MAJETEK

a) Změny dlouhodobého nehmotného majetku

tis. Kč	Software	Ocenitelná práva	Nezařazený majetek	Celkem
Pořizovací cena				
K 1. lednu 2011	15	8 187	560	8 762
Přírůstky	0	0	0	0
Ostatní změny	0	0	0	0
Úbytky	0	0	390	390
K 31. prosinci 2012	15	8 187	170	8 372
K 1. lednu 2013	15	8 187	170	8 372
Přírůstky	0	0	0	0
Ostatní změny	0	0	0	0
Úbytky	0	0	-170	-170
K 31. prosinci 2013	15	8 187	0	8 202
Oprávky a opravné položky				
K 1. lednu 2012	0	7 620	472	8 092
Roční odpisy	0	453	44	497
Úbytky	0	0	346	346
Opravné položky	0	0	0	0
K 31. prosinci 2012	0	8 073	170	8 243
K 1. lednu 2013	0	8 073	170	8 243
Roční odpisy	0	73	0	73
Úbytky	0	0	-170	-170
K 31. prosinci 2013	0	8 146	0	8 146
Zůstatková cena				
K 31. prosinci 2012	15	114	0	129
K 31. prosinci 2013	15	41	0	56

b) Dlouhodobý hmotný majetek koupený na základě finančního leasingu

Nebyl žádný případ majetku pořízeného na základě finančního leasingu v roce 2013 ani 2012.

Příloha účetní závěrky (nekonsolidovaná) Rok končící 31. prosince 2013

18. OSTATNÍ AKTIVA

tis. Kč	2013	2012
Ostatní aktiva	746	2 256
Kladná reálná hodnota derivátů	48 469	2 635
Odložená daňová pohledávka	1 654	0
Celkem	50 869	4 891

Odložená daňová pohledávka

Společnost AKCENTA CZ a.s. vykazuje odloženou daňovou pohledávku v ostatních aktivech ve výši 1 654 tis. Kč počítanou s 19% sazbou daně z příjmu.

Ostatní aktiva představují poskytnuté provozní zálohy a pohledávky vůči státnímu rozpočtu z titulu uhrazených záloh na daň z příjmu za rok 2013.

19. ZÁVAZKY VŮČI BANKÁM

a) Analýza závazků vůči bankám podle zbytkové doby splatnosti

tis. Kč	2013	2012
Splatné na požádání	0	19
Od 3 měsíců do 1 roku	0	0
Celkem	0	19

Kontokorentní úvěr v nominální hodnotě 10 000 tis. Kč nebyl k 31. 12. 2013 čerpán.

tis. Kč	2013	2012
Typ úvěru	kontokorentní	kontokorentní
Nominální hodnota	10 000	10 000
Splatnost	leden 2014	leden 2013
Splátkový kalendář	jednorázová obnova	jednorázová obnova
Zůstatek čerpání	0	0
Splatnost do 1 roku	0	0
Splatnost od 1-5 let	0	0

20. ZÁVAZKY VŮČI NEBANKOVNÍM SUBJEKTŮM

a) Analýza závazků vůči klientům podle splatnosti

tis. Kč	2013	2012
Splatné na požádání	556 433	438 542
Celkem	556 433	438 542

b) Závazky vůči osobám se zvláštním vztahem a závazky vůči účastem s rozhodujícím a podstatným vlivem

Společnost AKCENTA CZ a.s. nemá žádné závazky k osobám se zvláštním vztahem a závazky vůči účastem s rozhodujícím a podstatným vlivem.

Příloha účetní závěrky (nekonsolidovaná)

Rok končící 31. prosince 2013

21. ZÁVAZKY Z DLUHOVÝCH CENNÝCH PAPÍRŮ

Společnost AKCENTA CZ a.s. neprováděla žádné operace s dluhopisovými cennými papíry, depozitními směnkami, hypotečními zástavními listy a ani jinými dluhovými cennými papíry v roce 2013.

22. PODŘÍZENÉ ZÁVAZKY

Společnost AKCENTA CZ a.s. neměla žádné podřízené závazky v roce 2013.

23. OSTATNÍ PASIVA

tis. Kč	2013	2012
Záporné reálné hodnoty derivátů	42 450	1 175
Dodavatelé	2 662	1 862
Závazky vůči zaměstnancům	2 127	2 213
Závazky vůči fondům ZP a SP	1 198	1 106
Závazky vůči SR	1 305	1 358
Závazky k členům skupiny DPH	190	1 870
Závazky z obchodů	22	1 402
Odložený daňový závazek	0	41
Dohadné položky pasivní	1 978	2 646
Ostatní	3	0
Celkem	51 935	13 673

24. VÝNOSY A VÝDAJE PŘÍŠTÍCH OBDOBÍ

Společnost vykazuje pasivní časové rozlišení v celkové výši 365 tis. Kč (2012: 793 tis. Kč).

25. ZÁKLADNÍ KAPITÁL

Složení akcionářů společnosti k 31. prosinci 2013:

Název	Sídlo	Počet akcií (ks)	Podíl na základním kapitálu (v %)
Milan Lacina	Tábor	183	100%
Celkem		183	100%

Základní kapitál ve výši 24 030 tis. Kč tvoří 21 ks kmenových akcií na jméno ve jmenovité hodnotě 450 tis. Kč a 162 ks kmenových akcií na jméno ve jmenovité hodnotě 90 tis. Kč.

26. ODMĚNY VÁZANÉ NA VLASTNÍ KAPITÁL

Společnost AKCENTA CZ a.s. nemá žádné odměny vázané na vlastní kapitál.

Příloha účetní závěrky (nekonsolidovaná) Rok končící 31. prosince 2013

27. REZERVY A OPRAVNÉ POLOŽKY NA PŘÍPADNÉ ZTRÁTY Z ÚVĚRŮ

Vývoj opravných položek

tis. Kč	OP Daňové	OP Účetní	Celkem
Zůstatek k 1. lednu 2012	0	967	967
Tvorba v průběhu roku	0	13	13
Rozpuštění a použití	0	873	873
Zůstatek opravných položek k 31. prosinci 2012	0	107	107
Zůstatek k 1. lednu 2013	0	107	107
Tvorba v průběhu roku	21	54	75
Rozpuštění a použití	0	54	54
Zůstatek opravných položek k 31. prosinci 2013	21	107	128

V roce 2013 byly odepsány pohledávky v celkové výši 27 tis. Kč (2012: 1 168 tis. Kč). Zároveň byla rozpuštěna opravná položka vytvořena k těmto pohledávkám ve výši 45 tis. Kč (2012: 867 tis. Kč).

Vývoj rezerv

tis. Kč	Rezerva na Bonusy	Celkem
Zůstatek k 1. lednu 2012	1 166	1 166
Tvorba v průběhu roku	551	551
Rozpuštění nepotřebných rezerv	0	0
Použití v průběhu roku	-1 116	-1 116
Zůstatek rezerv k 31. prosinci 2012	551	551
Zůstatek k 1. lednu 2013	551	551
Tvorba v průběhu roku	7 083	7 083
Rozpuštění nepotřebných rezerv	0	0
Použití v průběhu roku	-551	-551
Zůstatek rezerv k 31. prosinci 2013	7 083	7 083

Společnost AKCENTA CZ a.s. vytvořila v roce 2013 rezervu na roční bonusy ve výši 4 135 tis. Kč a tříleté bonusy ve výši 2 948 tis. Kč.

28. NEROZDĚLENÝ ZISK NEBO NEUHRAZENÁ ZTRÁTA Z PŘEDCHOZÍCH OBDOBÍ, REZERVNÍ FONDY A OSTATNÍ FONDY ZE ZISKU

Společnost AKCENTA CZ a.s. navrhla a provedla zaúčtování nerozděleného zisku roku 2012 dle odsouhlaseného návrhu představenstvem.

tis. Kč	Nerozdělený zisk nebo neuhrazená ztráta z předchozích období
Zůstatek k 1. lednu 2013	14 062
Příděl do zákonného rezervního fondu	-407
Vyplacené dividendy před zdaněním	-4 000
Čistý zisk/ztráta za účetní období	8 154
Zůstatek rezerv k 31. prosinci 2013	17 809

Příloha účetní závěrky (nekonsolidovaná)

Rok končící 31. prosince 2013

29. DAŇ Z PŘÍJMŮ A ODLOŽENÝ DAŇOVÝ ZÁVAZEK/POHLEDÁVKA

a) Splatná daň z příjmů

tis. Kč	2013	2012
Zisk nebo ztráta za účetní období před zdaněním	8 440	10 762
Daňově neodčitelné náklady	9 263	4 878
Ostatní položky snižující základ daně	-863	-2 090
Mezisoučet	16 840	13 550
Daň vypočtená při použití sazby 19 %	3 199	2 575
Daň vypočtená v zahraničí	251	28
Celková daňová povinnost	3 450	2 603

Celkový náklad z titulu splatné daně z příjmu činil v roce 2013 3 450 tis. Kč (2012: 2 603 tis. Kč).

Dodatečně vypočtená daň za předchozí období v roce 2013 činila 0 Kč (2012: 28 tis. Kč).

„Ostatní položky snižující základ daně“ jsou rozpuštění účetních rezerv z roku 2012 (551 tis. Kč) a rozpuštění účetních opravných položek z roku 2012 (54 tis.), neuhrazené smluvní pokuty do konce roku 2013 (198 tis.) a dary (60 tis.), tj. celkem 863 tis. Kč.

b) Odložená daňová pohledávka

Společnost AKCENTA CZ a.s. vykazuje odloženou daňovou pohledávku v ostatních aktivech ve výši 1 654 tis. Kč počítanou s 19% sazbou daně z příjmu (2012: závazek 41 tis. Kč). Odložená daňová pohledávka je účtována z titulu rezerv na bonusy. Vliv odložené daně na položku Daň z příjmů v roce 2013 činil 1 695 tis. Kč (2012: 5 tis. Kč).

30. PODROZVAHOVÉ POLOŽKY

Pohledávky ze spotových a pevných termínovaných operací

Na podrozvahových položkách společnost AKCENTA CZ a.s. účtuje o forwardových obchodech s klienty i bankami a eviduje je zde až do okamžiku vypořádání.

Dále se na podrozvahové položky převádí spotové a swapové obchody, které nejsou vypořádány ani na pohledávkové ani na závazkové straně.

Podrozvahové pohledávky a závazky představují nominální (smluvní) nediskontované hodnoty.

Poskytnuté zástavy

V položce poskytnuté zástavy je zaúčtována částka sloužící jako zástava pro derivátové obchody.

Přijaté přísliby a záruky

V položce přijaté přísliby a záruky je zaúčtován nevyčerpaný úvěrový rámec kontokorentního úvěru.

31. FINANČNÍ NÁSTROJE - Řízení rizik

a) Úvěrové riziko

AKCENTA CZ a.s. v rámci své činnosti nepodstupuje v podstatné míře úvěrové riziko.

K vypořádání platebních transakcí a termínových obchodů s cizími měnami sjednané s klienty dochází vždy až po připsání peněžních prostředků od klienta na účty vedené společností AKCENTA CZ a.s.

Kromě toho společnost AKCENTA CZ a.s. požaduje od klientů, se kterými uzavírá forwardové a swapové obchody blokaci prostředků klienta pro účely pokrytí potenciálních ztrát z těchto obchodů v budoucnu (cash-collateral). V případě negativního vývoje během trvání obchodu požaduje společnost AKCENTA CZ a.s. doplnění tohoto zajištění.

Úvěrová rizika společnosti AKCENTA CZ a.s. jsou také spojena s ukládáním volných finančních prostředků Společnosti a svěřených klientských finančních prostředků na účtech u bank. Toto riziko Společnost omezuje a řídí především tím, že jsou voleny pouze takové banky protistrany, které mají přidělený rating mezinárodními ratingovými agenturami zejména Moody's Investors Service a Standard & Poor's Corporation reflektující skutečnost, že tyto instituce jsou dostatečně schopné dostát svým finančním závazkům.

Příloha účetní závěrky (nekonsolidovaná) Rok končící 31. prosince 2013

b) Tržní riziko

Měnové riziko je nejvýraznějším tržním rizikem, kterému je Společnost z titulu její hlavní činnosti vystavena. Měnové riziko je řízeno:

- obezřetnou a efektivní správou otevřených devizových pozic
- stanovením tzv. stop / loss limit.
- stanovením a kontrolou vnitřních limitů pro maximální výši celkové otevřené devizové pozice

Devizová pozice položek v rozvaze dle hlavních měn je následující:

tis. Kč	EUR	USD	PLN	HUF	CZK	Ostatní	Celkem
K 31. prosinci 2013							
Pokladní hotovost a vklady u centrálních bank	12		2	1	49	1	65
Pohledávky za bankami	170 517	80 928	41 540	71 568	225 010	42 137	631 700
Pohledávky za klienty					3 233		3 233
Dlouhodobý hmotný a nehmotný majetek					9 842		9 842
Ostatní aktiva					50 869		50 869
Náklady a příjmy příštích období					857		857
Celkem	170 529	80 928	41 542	71 569	289 860	42 138	696 566
Závazky vůči klientům	273 816	104 982	9 283	34 719	93 063	40 570	556 433
Ostatní pasiva					51 935		51 935
Výnosy a výdaje příštích období					365		365
Rezervy					7 083		7 083
Vlastní kapitál					80 750		80 750
Celkem	273 816	104 982	9 283	34 719	233 196	40 570	696 566
Dlouhé pozice podrozvahových nástrojů	1 083 245	108 515	118 538	5 243	977 894	36 322	2 329 757
Krátké pozice podrozvahových nástrojů	958 251	102 815	147 422	46 459	1 024 645	44 059	2 323 651
Čistá devizová pozice	21 707	(18 354)	3 375	(4 366)	9 913	(6 169)	6 106

Příloha účetní závěrky (nekonsolidovaná) Rok končící 31. prosince 2013

Devizová pozice (pokračování)

tis. Kč	EUR	USD	PLN	HUF	CZK	Ostatní	Celkem
K 31. prosinci 2012							
Pokladní hotovost a vklady u centrálních bank	17		7		33		57
Pohledávky za bankami	248 321	91 579	17 967	10 657	101 785	38 522	508 831
Pohledávky za klienty					1 924		1 924
Dlouhodobý hmotný a nehmotný majetek					15 622		15 622
Ostatní aktiva					4 891		4 891
Náklady a příjmy příštích období					318		318
Celkem	248 338	91 579	17 974	10 657	124 573	38 522	531 643
Závazky vůči bankám						19	19
Závazky vůči klientům	259 329	92 146	25 886	5 687	33 182	22 312	438 542
Ostatní pasiva					13 673		13 673
Výnosy a výdaje příštích období					793		793
Rezervy					551		551
Vlastní kapitál					78 065		78 065
Celkem	259 329	92 146	25 886	5 687	126 264	22 331	531 643
Dlouhé pozice podrozvahových nástrojů	206 108	21 113	45 327		161 232	3 713	437 493
Krátké pozice podrozvahových nástrojů	171 662	34 530	52 784	5 793	155 886	16 485	437 140
Čistá devizová pozice	23 455	(13 984)	(15 369)	(823)	3 655	3 419	353

Sloupec ostatní zahrnuje měny GBP, CHF, SEK, AUD, JPY, CAD, DKK, RUB, NOK, CNY a RON.

Úrokové riziko společnost AKCENTA CZ a.s. nevnímá jako riziko významné a to zejména díky skutečnosti, že okolo 99% z celkového objemu uzavíraných clientských obchodů tvoří spotové obchody. Forwardové obchody jsou obvykle splatné do tří měsíců.

c) Riziko likvidity

Likvidita je v případě společnosti definována jako schopnost společnosti včas a řádně splnit závazky klientů z titulu realizace měnových konverzí a s nimi spojených platebních transakcí.

Společnost AKCENTA CZ a.s. má stanoveny mechanismy, které oddělují finanční prostředky klientů od provozních prostředků společnosti.

Uzavřené spotové/forwardové obchody jsou společností AKCENTA CZ a.s. vypořádány až poté, kdy společnost AKCENTA CZ a.s. obdrží finanční krytí obchodu ze strany klienta. To znamená, že žádný obchod není vypořádán, pokud není krytý, což ve společnosti ve skutečnosti zabraňuje vzniku rizika likvidity.

Příloha účetní závěrky (nekonsolidovaná)

Rok končící 31. prosince 2013

d) Operační riziko

Operační riziko společnost AKCENTA CZ a.s. definuje jako riziko ztráty vlivem nedostatků či selhání vnitřních procesů, lidského faktoru nebo systémů a riziko ztráty vlivem vnějších skutečností včetně rizika vzniklého v důsledku porušení či nenaplnění požadavků právního předpisu.

Proces řízení operačního rizika v podmínkách Společnosti vyjadřuje souhrn činností pravidelně čtvrtletně prováděných, a to zejména identifikaci, vyhodnocování a monitorování rizik, včetně kontroly plnění preventivních i ostatních opatření ke zmírnění jednotlivých typů rizik. Výstupy z těchto činností jsou zaznamenávány do interního dokumentu Matice rizik. Operační rizika spjata s činností Společnosti jsou v podmínkách společnosti AKCENTA CZ a.s. zmírněna:

- systémovou podporou všech procesů
- důsledným oddělením rolí sjednání obchodu, vypořádání obchodu a zaúčtování obchodu
- nastavením uživatelských práv ve všech systémech
- standardizovanými pracovními postupy
- vícenásobné kontroly u procesů s kvantitativně vysokým dopadem do P/L
- uplatněním kontroly 4 očí
- odborným dohledem útvarů Compliance, Interní audit a Risk
- záložními plány pro řešení mimořádných událostí

32. VÝZNAMNÉ UDÁLOSTI PO DATU ÚČETNÍ ZÁVĚRKY

K okamžiku sestavení účetní závěrky nejsou vedení společnosti známy žádné významné následné události, které by ovlivnily účetní závěrku k 31. prosinci 2013.

Odesláno dne: 29. dubna 2014	Razítko a podpis statutárního orgánu:  akcenta <small>AKCENTA CZ a.s., Ovocný trh 572/II 1, I 110 00 Praha 1 DIČ: CZ 699 001 844 tel.: 498 777 770, fax: 498 777 750, www.akcentacz.cz</small> Milan Cerman	Osoba odpovědná za účetnictví Jméno a podpis:  Eva Dostálová tel.: +420 498 777 823	Osoba odpovědná za účetní závěrku Jméno a podpis:  Dana Sedláková tel.: +420 498 777 766
-------------------------------------	--	--	--

Kontakt

Sídlo společnosti:

AKCENTA CZ a.s.
Ovocný trh 572/11
110 00 Praha 1
Česká republika

Kontaktní adresa:

Gočárova třída 312/52
500 02 Hradec Králové
Česká republika

Kontakty:

Tel: +420 498 777 770
Fax: +420 498 777 750
e-mail: info@akcenta.eu
www.akcentacz.cz

infolinka: +420 498 777 770

www.akcentacz.cz