

KONSOLIDOVANÁ

VÝROČNÍ

ZPRÁVA

2016

AKCENTA CZ a.s.

akcenta
zahraniční měny a platby

OBSAH

KONSOLIDOVANÁ VÝROČNÍ ZPRÁVA AKCENTA CZ a.s.

- 2** Úvodní slovo ředitele společnosti
- 3** Klíčové ukazatele výkonnosti
- 4** Nejvýznamnější události roku 2016
- 4** Významné události vzniklé po datu účetní závěrky
- 4** Vývoj společnosti v roce 2017
- 5** Profil společnosti
- 6** Produkty a služby
- 7** Organizační struktura – AKCENTA CZ a.s.
- 8** Stanovisko k podstupovaným rizikům a ukazatele
- 12** Společnost jako zaměstnavatel
- 13** Vyjádření ke způsobu stanovení příspěvků do Garančního fondu obchodníků s cennými papíry
- 14** Zpráva o vztazích mezi ovládající a ovládanou osobou a o vztazích mezi ovládanou osobou a ostatními osobami ovládanými stejnou ovládající osobou za účetní období 2016
- 17** Zpráva dozorčí rady
- 18** Ostatní
- 19** Zpráva nezávislého auditora ke konsolidované účetní závěrce
- 23** Konsolidovaná účetní závěrka za rok končící 31. prosince 2016
- 57** Zpráva nezávislého auditora k individuální účetní závěrce
- 60** Individuální účetní závěrka za rok končící 31. prosince 2016
- 96** Kontakt

ÚVODNÍ SLOVO ŘEDITELE SPOLEČNOSTI



Vážené dámy, vážení pánové,

pokud bych měl hodnocení roku 2016 shrnout do jedné věty, pomohl bych si příslovím: Všechno zlé je k něčemu dobré. Pokračující intervenční režim České národní banky byl pro náš byznys na českém trhu negativní skutečností, se kterou jsme se museli vyrovnat již druhý rok v řadě. Minimální volatilita měnového páru koruny s eurem vedla k menší potřebě firem obchodovat s devizovými prostředky. Vzhledem k této přetrvávající situaci jsme naši energii ještě více zaměřili na okolní trhy a rozhodli jsme se rychleji vytěžit obchodní potenciál, který nabízejí. Toto rozhodnutí se ukázalo jako správné a přispělo k velmi dobrému hospodářskému výsledku, kterým se můžeme pochlubit. Čistý zisk dosáhl 29 milionů korun, což významně překročilo náš plán a to i v situaci, kdy jsme výrazněji investovali do příprav vstupu na další evropské trhy, především potom na ten německý.

Za dobrými obchodními výsledky stojí tedy především naše obchodní úspěchy na okolních trzích, kdy jsme například v Polsku vyrostli o 47 %, v Maďarsku o 76 % a v Rumunsku dokonce o 250 % v objemu klientských transakcí. Nicméně rostli jsme také na českém trhu, i přes jeho „zakonzervovanost“ danou intervencemi ČNB, a to především díky zvýšenému zájmu klientů o termínové obchody převážně v druhé polovině roku. Ten šel ruku v ruce s edukací našich klientů právě ve směru minimalizace kurzového rizika s ohledem na možný konec intervenčního režimu ČNB.

V roce 2016 jsme udělali pokrok v automatizaci vypořádání obchodů, rozšířili nabídku našich služeb o produkt Avízo a dokončili jsme rekonstrukci nových, moderních firemních prostor. Nicméně jsme si vědomi, že je před námi ještě hodně práce. V roce 2017, tedy v roce, ve kterém slavíme 20 let úspěšného působení na trhu, chceme dál výrazně růst na evropských trzích a úspěšně vstoupit na ten německý. Ukončení kurzového závazku ČNB nám opět otevírá cestu k výraznějšímu růstu na českém trhu. Chceme také dokončit práci na našem páteřním interním systému a to, co bude pro naše klienty nejvíce viditelné, budou nové internetové stránky, které spustíme v první polovině roku.

Jsem si vědom toho, že naše cíle pro rok 2017 jsou ambiciózní, ale věřím, že je zvládneme. Moje přesvědčení vychází z vynikající práce celého našeho pracovního týmu, kterému bych tímto rád poděkoval. Vychází také z důvěry našich klientů, které se velmi vážím. Důvěry, která nás bude v roce 2017 provázet již 20 let a díky které dokázala AKCENTA CZ za tu dobu vyrůst mezi největší nebankovní hráče na devizovém trhu nejenom v českém, ale už i v evropském měřítku.

Milan Cerman
*Předseda představenstva,
ředitel oblasti obchod*

KLÍČOVÉ UKAZATELE VÝKONNOSTI

Vývoj hospodářského výsledku po zdanění v tis. Kč

2009	12 491
2010	-5 632
2011	5 038
2012	8 154
2013	6 685
2014	6 609
2015	26 421
2016	29 502

Vývoj bilanční sumy v tis. Kč

2009	342 584
2010	387 654 (nárůst 13,2%)
2011	496 047 (nárůst 27,9%)
2012	531 643 (nárůst 7,2%)
2013	696 566 (nárůst 31,0%)
2014	657 523 (pokles o 5,6%)
2015	913 018 (nárůst o 38,9%)
2016	1 105 777 (nárůst o 21,1%)

Vývoj finančního hospodářského výsledku v tis. Kč

2009	92 197
2010	76 715 (pokles o 16,8%)
2011	98 832 (nárůst 28,8%)
2012	103 199 (nárůst 4,4%)
2013	114 035 (nárůst 10,5%)
2014	111 038 (pokles o 2,6%)
2015	155 290 (nárůst o 39,9%)
2016	184 867 (nárůst o 19,0%)

NEJVÝZNAMNĚJŠÍ UDÁLOSTI

Nejvýznamnější události roku 2016

- Rekonstrukce nových prostor
- Pokračování vývoje nového obchodního systému

Významné události vzniklé po datu účetní závěrky

- Dne 24. dubna 2017 Společnost změnila adresu svého sídla na Salvátorská 931/8, Staré Město, 110 00 Praha 1.

Vývoj společnosti v roce 2017

- Další rozvoj společnosti na německém trhu
- Další rozvoj a upevnění postavení společnosti na trzích višegrádských zemí
- Dokončení vývoje a nasazení nového obchodního systému
- Stěhování do zrekonstruovaných prostor v dubnu 2017

PROFIL SPOLEČNOSTI

Základní charakteristika konsolidující společnosti (stav 31.12.2016)

Název společnosti:	AKCENTA CZ a.s.
Sídlo:	Ovocný trh 575/11 110 00 Praha 1
Provozovna:	Gočárova třída 312 500 02 Hradec Králové 2 Česká republika
IČ:	251 63 680
DIČ:	CZ 251 63 680
Rejstříkový soud:	Městský soud v Praze, oddíl B, vložka 9662
Datum vzniku:	16. 6. 1997
Základní kapitál:	24 030 000 Kč
Akcie:	veřejně neobchodovatelné
Statutární orgán:	představenstvo
Počet zaměstnanců:	75 zaměstnanců, 3 členové představenstva

Vymezení konsolidačního celku

AKCENTA CZ a.s. je mateřskou společností pro následující společnost:

Název společnosti	Sídlo	Podíl na základním kapitálu v %	
		31.12.2016	31.12.2015
NERUDOVA property s.r.o.	Gočárova třída 227/50, Pražské Předměstí, 500 02 Hradec Králové	100	100

PRODUKTY A SLUŽBY

KONSOLIDOVANÁ VÝROČNÍ ZPRÁVA AKCENTA CZ a.s.

Platební transakce se směnou měn (devizové obchody)

Spotové směnné obchody, které zahrnují nákup a prodej devizových prostředků s vypořádáním nejpozději do 2 pracovních dnů.

Platební služby (tuzemský a zahraniční platební styk)

Obsahují zpracování a realizaci tuzemských a zahraničních plateb dle požadavků našich klientů. Výhodou pro naše klienty je především cenová výhodnost služeb, rychlost zpracování a spolehlivost.

Zajištění kurzového rizika prostřednictvím termínových operací

Forwardové, swapové a opční obchody - obchody s delší splatností než je valuta spotových obchodů sloužící k zajištění rizika plynoucího z budoucích pohybů směnných kurzů.

Další služby:

- **Internetová platforma pro obchodování On-line broker (OLB):**

Nabízí klientům možnost konvertovat prostředky za on-line devizové kurzy, zadávat a modifikovat fixní objednávky pro hlídání kurzů a jejich non-stop automatickou realizaci, odesílat a přijímat platby do a ze zahraničí za výhodných podmínek, zadávat trvalé a hromadné platební příkazy, spravovat obchodní partnery, generovat průběžné výpisy, apod

- **Dealing limit:**

Na základě vyhodnocení finančních výkazů možné stanovení rámce nulové výše jistoty, částečné či úplné nahrazení bloky peněžních prostředků nutných při uzavření termínových operací.

- **Objednávky (Orders):**

Nezávazné (call orders) či automatické obchodování při dosažení stanoveného kurzu (fix orders).

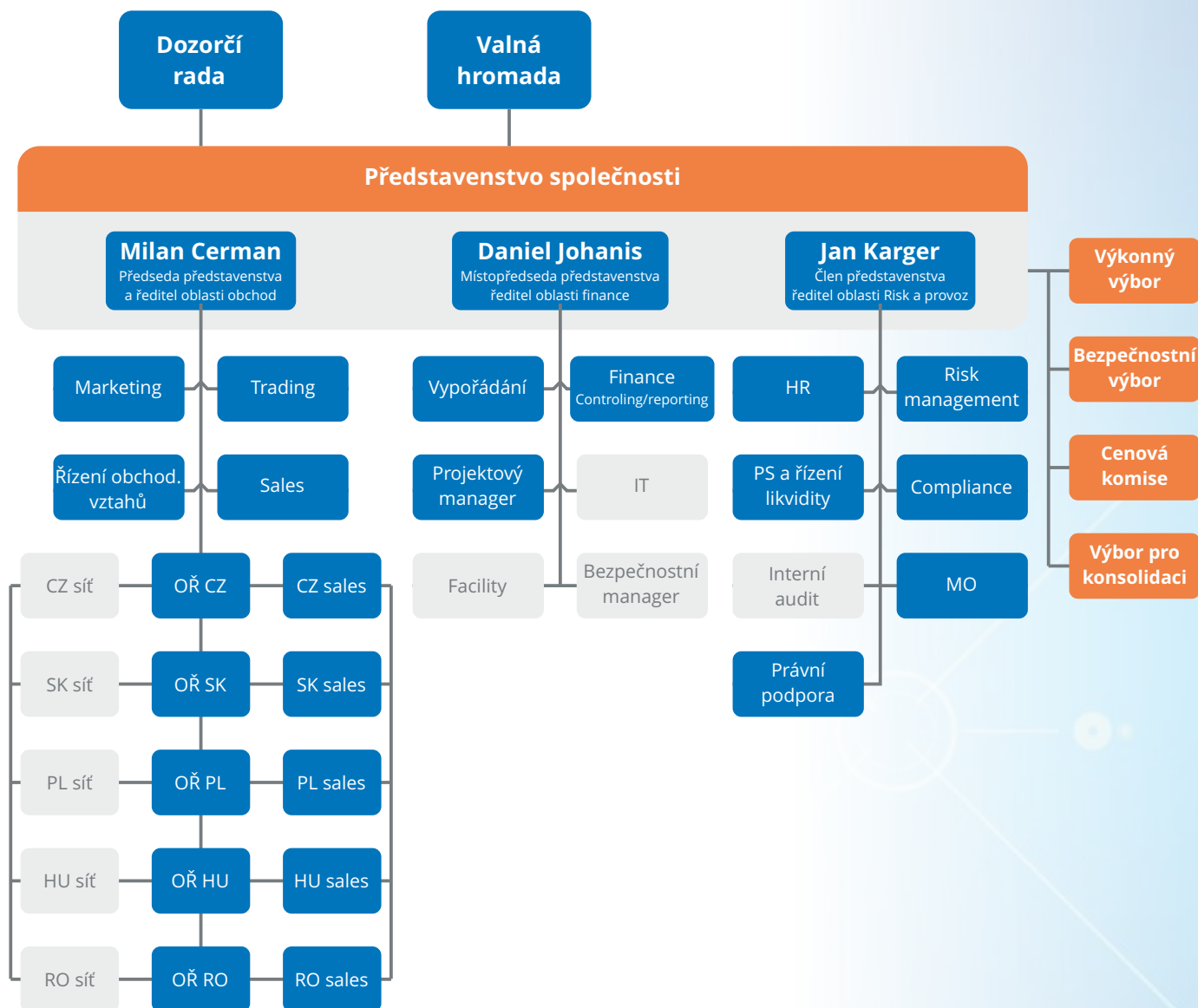
- **Avízo:**

AKCENTA CZ zavedla do své nabídky služeb nový produkt AVÍZO, které významně urychluje vypořádání plateb i v případě banky klienta, kde AKCENTA nemá otevřené bankovní účty.

Ostatní služby zahrnující bezplatný informační servis pro klienty (researche) – zasílání denních a týdenních zpráv, zasílání aktuálních devizových kurzů při významnějších pohybech na trhu.

ORGANIZAČNÍ STRUKTURA

AKCENTA CZ a.s. k datu 31. 12. 2016



Outsoursované činnosti

Výbory

STANOVISKO K PODSTUPOVANÝM RIZIKŮM A UKAZATELE

1) Stanovisko k podstupovaným rizikům

Společnost AKCENTA CZ a.s. (dále jen „Společnost“) je hybridní institucí dle definice uvedené Vyhláškou ČNB č. 141/2011 Sb. Disponuje licencí platební instituce a zároveň licencí obchodníka s cennými papíry ve smyslu Zákona č. 256/2004 Sb. Na základě těchto oprávnění je Společnost povinna řídit všechna rizika spojená s obchodními aktivitami v prostředí, ve kterém Společnost operuje. Společnost svědomitě dodržuje všechny příslušné regulatorní požadavky kladené na hybridní instituci a založené na příslušných právních a regulatorních požadavcích v oblasti řízení rizik. Společnost udržuje svoji kapitálovou přiměřenost vysoko nad regulatorními limity.

Společnost neustále porovnává systém řízení rizik s nově přijímanými příslušnými zákony České republiky a s novými právními předpisy a doporučeními ČNB. Dbá na aktuálnost a zajišťuje další vývoj a zlepšování systému řízení rizik v návaznosti na rozvoj obchodních aktivit, stav právního a ekonomického prostředí a rozvoj informačních technologií a analytických nástrojů. Dle úpravy pro platební instituci (dle vyhlášky č. 141/2011 Sb.) Společnost používá pro výpočet kapitálového požadavku zákonem regulovaný přístup C. Dle Vyhlášky ČNB č. 163/2014 Sb. Společnost používá následující přístupy a způsoby stanovování kapitálových požadavků:

Úvěrové riziko

V rámci své činnosti Společnost nepodstupuje v podstatné míře úvěrové riziko, neboť k vypořádání devizových obchodů sjednaných s klienty dochází většinou až po připsání finančních prostředků od klientů na účty Společnosti. Výjimkou je však poskytnutí úvěru na základě úvěrového rámce. Společnost ve druhém pololetí roku 2016 (na základě rozšíření licence platební instituce) zavedla poskytování úvěrového rámce pro realizaci krátkodobého úvěru na základě avíza pro vybrané klienty v souvislosti s poskytováním platební služby. Cílem poskytnutí úvěrového rámce je zrychlení služby platebního styku pro vybrané klienty. Smyslem tohoto produktu je překlenutí časové prodlevy, která vzniká při zasílání peněžních prostředků zejména u klientů, kteří nemají otevřené účty ve stejných bankách jako Společnost.

Pro úvěrové riziko Společnost zvolila standardizovaný přístup pro kapitálový požadavek k investičnímu portfoliu, pro kapitálový požadavek k riziku protistrany Společnost zvolila metodu tržního ocenění. Již zmíněné riziko protistrany vyplývá z termínovaných obchodů, ve většině případů Společnost požaduje od klientů zajištění, a to zejména ve formě složené finanční hotovosti, čímž se toto riziko výrazně omezuje. Od klientů s vysokou bonitou nemusí být v omezené míře zajištění požadováno. Společnost hodnotí své klienty na základě interního scoringového modelu.

Začátkem roku 2016 Společnost obdržela kladné vyjádření k žádosti o uznání dohody o finančním kolaterálu od ČNB. Na základě tohoto vyjádření Společnost snižuje úvěrové riziko prostřednictvím uznání dohody o finančním kolaterálu a uznání dohody o závěrečném vyrovnání dle Nařízení Evropského parlamentu a Rady 575/2013.

Úvěrové riziko Společnosti je také do jisté míry spojeno s ukládáním vlastních či klientských peněžních prostředků u bank. V případě, že Společnost úvěrové riziko podstupuje, má stanoveny limity. Limity úvěrového rizika jsou vždy schvalovány představenstvem Společnosti.

Tržní riziko

Hlavním tržním rizikem Společnosti je měnové riziko vyplývající z otevřené pozice v cizích měnách. Společnost neobchoduje s instrumenty, které by generovaly akciové, komoditní a jiné tržní riziko. Společnost nepořizuje nástroje se záměrem jejich krátkodobého následného prodeje nebo se záměrem využívat skutečných nebo očekávaných krátkodobých cenových rozdílů mezi kupní a prodejní cenou nebo jiných výkyvů v ceně či úrokové míře. Kapitálový požadavek k měnovému riziku Společnost stanovuje standardizovanou metodou.

Měnové riziko je řízeno:

- a) obezřetnou a efektivní správou otevřených devizových pozic (ODP)
- b) stanovením tzv. stop / loss limitů
- c) stanovením a kontrolou vnitřních limitů pro maximální výši otevřené devizové pozice.

Pro měnové riziko jsou stanoveny tyto limity a omezení

- a) stanovení a kontrola vnitřních limitů pro maximální výši ODP
- b) stanovení denního limitu maximálně povolené ztráty (Stop/Loss limit)

Operační rizika

Operační riziko Společnost definuje jako riziko ztráty vlivem nedostatků či selhání vnitřních procesů, lidského faktoru nebo systémů a riziko ztráty vlivem vnějších skutečností včetně rizika vzniklého v důsledku porušení či nenaplnění požadavků právního předpisu.

Společnost používá pro omezení operačního rizika následující metody:

- a) omezení rizika prostřednictvím zlepšení postupů, změny procesů, organizace, zavedením limitů a kontrol, užitím technologií;
 - b) vyhnutí se riziku ukončením činností, které ho vyvolávají.
 - c) převod rizika prostřednictvím outsourcingu nebo pojištění;
- Společnost stanovuje kapitálový požadavek dle režijních nákladů.

Riziko likvidity

Riziko likvidity je v případě Společnosti definováno jako schopnost Společnosti včas a řádně splnit závazky klientů z titulu realizace měnových konverzí a s nimi spojených platebních transakcí. Společnost má stanoveny mechanismy, které oddělují finanční prostředky klientů od provozních prostředků Společnosti.

Společnost není ve větší míře vystavena riziku likvidity, neboť většina obchodů, které Společnost s klienty uzavřela, jsou v okamžiku jejich vypořádání v plné výši kryty klientskými prostředky. Toto platí pro všechny produkty Společnosti kromě poskytnutí úvěru na základě uděleného úvěrového rámce. V tomto případě Společnost podstupuje vznik krátkodobého rizika likvidity.

2) Ukazatele o kapitálové přiměřenosti a ostatní poměrové ukazatele

Dle účinných nařízení je Společnost povinna plnit svou informační povinnost vůči regulátorovi. Na měsíční nebo čtvrtletní bázi vykazuje informace ohledně hospodaření, majetku zákazníka, kvalifikovaných účastí a dalších doplňkových informací.

Pravidelným porovnáváním souhrnné výše kapitálových požadavků s kapitálem Společnost rovněž kvantifikuje svoji kapitálovou přiměřenost, kterou pravidelně předkládá ČNB. Ukazatel kapitálové přiměřenosti Společnosti vypovídá o dostatečném kapitálovém zajištění obchodní činnosti Společnosti.

Souhrnná informace o podmínkách a hlavních charakteristikách kapitálu a jeho složek.

31. 12. 2016

Údaje o kapitálu	v tis. Kč
Souhrnná výše původního kapitálu (složka tier 1)	81 187
Základní kapitál	24 030
Emisní ážio	140
Rezervní fondy, neděl. fond. a ost. fondy ze zisku	28 002
Nerozdělený zisk/ztráta z předchozích období - auditovaný	41 008
Nehmotný majetek (kromě goodwill) snižuje tier 1	11 952
Souhrnná výše dodatkového kapitálu (složka tier 2)	-
Souhrnná výše kapitálu nakrytí tržního rizika (složka tier 3)	-
Souhrnná výše odčitatelných položek od původního a dodatkového kapitálu	-
AVA – obezřetnostní filtry	41
Souhrnná výše kapitálu po zohlednění odčitatelných položek	81 187

Všechny položky regulatorního kapitálu jsou součástí auditované účetní závěrky a obezřetnostní filtr vykazuje hodnotu úpravy reálné hodnoty nástrojů.

Údaje o kapitálových požadavcích	v tis. Kč
Suma kapitálových požadavků k úvěrovému riziku	24 118
k expozicím vůči institucím	18 288
k podnikovým expozicím	5 230
k retailovým expozicím	-
k ostatním expozicím	599
Suma kapitálových požadavků k vypořádacímu riziku	-
Suma kapitálových požadavků k pozičnímu, měnovému a komoditnímu riziku	142
Suma kapitálových požadavků k operačnímu riziku	-
Suma kapitálových požadavků na základě režijních nákladů	28 551
Suma kapitálových požadavků pro úpravy ocenění o úvěrové riziko	409
Suma kapitálových požadavků k riziku angažovanosti obchodního portfolia	-
Suma kapitálových požadavků k ostatním nástrojům obchodního portfolia	-
Suma kapitálových požadavků ostatních a přechodných	-
Souhrnná výše kapitálových požadavků	53 220

31. 12. 2016

Kapitálové poměry	%
Kapitálový poměr pro kmenový kapitál tier 1 (CET1)	12, 20
Kapitálový poměr pro kapitál tier 1 (T1)	12, 20
Kapitálový poměr pro celkový kapitál	12, 20

31. 12. 2016

Poměrové ukazatele OCP	
Zadluženost I (celkový dluh bez majetku zákazníků/ aktiva bez majetku zákazníků)	5, 37
Zadluženost II (celkový dluh bez majetku zákazníků/vlastní kapitál)	7, 74
Rentabilita průměrných aktiv (ROAA, aktiva bez majetku zákazníků)	18, 69
Rentabilita průměrného kapitálu tier 1 (ROAE)	36, 08
Rentabilita tržeb (zisk po zdanění/výnosy z investičních služeb)	14, 89
Správní náklady na jednoho zaměstnance	1 855 Kč

SPOLEČNOST JAKO ZAMĚSTNAVATEL

Společnost AKCENTA CZ staví svůj obchodní úspěch na profesionálních službách a individuálním přístupu ke všem svým klientům. Ti očekávají nadstandardní servis a řešení ušitá přímo pro jejich potřeby. Naplnit tato očekávání vyžaduje kvalitní a správně motivovaný tým zaměstnanců na všech pozicích napříč celou společností. Této skutečnosti jsme si samozřejmě vědomi, proto na jeho budování soustavně pracujeme.

Naši zaměstnanci si tak zvyšují svoji odbornost pravidelnými školeními, jsou pravidelně informováni o cílech společnosti a jsou motivováni nejen k jejich naplňování, ale také k jejich spoludefinování. Filozofií naší společnosti je budování dlouhodobých vztahů s našimi klienty, což bez loajálních a pozitivně smýšlejících zaměstnanců není možné. Proto je pro nás lidský kapitál tím nejcennějším.



VYJÁDŘENÍ KE ZPŮSOBU STANOVENÍ PŘÍSPĚVKŮ DO GARANČNÍHO FONDU OBCHODNÍKŮ S CENNÝMI PAPIŘY

V rámci poskytování investičních služeb nabízí společnost AKCENTA CZ a.s. (dále jen „AKCENTA CZ“) zákazníkům výhradně obchodování s měnovými forwardy, swapy a opcemi. Při uzavírání těchto kontraktů vystupuje AKCENTA CZ jako protistrana zákazníka. Máme za to, že zákaznickým majetkem ve smyslu § 128 odstavce 12 zákona č. 256/2004 Sb., o podnikání na kapitálovém trhu, v platném znění („ZPKT“) jsou zde peněžní prostředky složené jako zástava na krytí tržních rizik („collateral“) a jistina forwardu placená zákazníkem na příslušný bankovní účet v průběhu vypořádání forwardu.

V souvislosti s uzavíráním forwardů se zákazník AKCENTA CZ od zákazníků neinkasuje žádné poplatky ani provize. Výnosy, které AKCENTA CZ realizuje v souvislosti s uzavíráním forwardů pro zákazníky, jsou odvozeny od výše rozpětí (spreadu) mezi kurzem, který je dohodnut se zákazníkem v rámci s ním sjednaného forwardu a kurzem, který se společnosti AKCENTA CZ podaří získat na mezibankovním trhu v rámci obchodů, kterými jsou uzavírány pozice otevřené při sjednávání forwardů se zákazníky.

Podle ustanovení § 129 odstavec 1 ZPKT je obchodník s cennými papíry povinen platit do Garančního fondu roční příspěvek ve výši 2 % z objemu výnosů poplatků a provizí za poskytnuté investiční služby za poslední kalendářní rok. Vzhledem k výše uvedené skutečnosti, že AKCENTA CZ od zákazníků neinkasuje žádné poplatky ani provize za poskytnuté investiční služby a ani žádné poplatky a služby za poskytnuté investiční služby neeviduje v účetnictví, základ pro stanovení výše příspěvku podle § 129 odstavec 1 je nulový. AKCENTA CZ tak platí roční příspěvek ve výši 10 tis. Kč podle § 129 odstavec 2 ZPKT.

Vzhledem k povaze forwardů jako derivátových obchodů, jsou objemy prostředků skládané zákazníky jako kolaterál na zákaznický bankovní účet velmi malé a doba, na kterou jsou na účtu složeny prostředky pro vypořádání forwardů, je rovněž minimální. Z těchto důvodů máme za to, že riziko selhání konkrétního obchodníka ve smyslu § 130 ZPKT a nemožnost vydání majetku zákazníků je relativně velmi malé - a to zejména ve srovnání s obchodováním s cennými papíry či portfolio managementem. Z tohoto důvodu výše příspěvku do Garančního fondu stanovená v minimální přípustné výši podle § 129 odstavec 2 ZPKT odpovídá nízké míře rizika nemožnosti vydání zákaznického majetku ve smyslu § 130 ZPKT.

AKCENTA CZ řádně platí příspěvky do Garančního fondu obchodníků s cennými papíry podle § 129 odst. 2 zákona č. 256/2004 Sb.

ZPRÁVA O VZTAZÍCH MEZI OVLÁDAJÍCÍ A OVLÁDANOU OSOBOU A O VZTAZÍCH MEZI OVLÁDANOU OSOBOU A OSTATNÍMI OSOBAMI OVLÁDANÝMI STEJNOU OVLÁDAJÍCÍ OSOBOU ZA ÚČETNÍ OBDOBÍ 2016

Představenstvo společnosti **AKCENTA CZ a.s.** vyhotovuje v souladu s požadavkem § 82 odst. 1 zákona č. 90/2012 Sb., o obchodních společnostech a družstvech, v platném znění tuto Zprávu o vztazích mezi ovládající osobou, panem **Milanem Lacinou**, nar. 3. 6. 1956, bytem Čekanická 325, 391 56 Tábor (dále též „ovládající osoba“)

a

ovládanou osobou, společností AKCENTA CZ a.s. se sídlem Praha 1, Ovocný trh 572/11, PSČ 110 00, IČ 25163680, zapsanou v obchodním rejstříku vedeném Městským soudem v Praze oddíl B vložka 9662 (dále též „ovládaná osoba“ nebo „ACZ“), za účetní období roku 2016. Propojenými osobami k 31. 12. 2016 jsou ovládaná osoba, ovládající osoba a následující osoby:

AKCENTA, spořitelní a úvěrní družstvo, IČ: 649 46 851, se sídlem Gočárova třída 312/52, 500 02 Hradec Králové – Pražské předměstí (dále též „ASUD“).

AKCENTA finanční a investiční a.s., IČ 273 81 471, se sídlem Gočárova třída 312/52, 500 02 Hradec Králové – Pražské předměstí (dále též „AFI“).

AKCENTA GROUP SE, IČ: 282 52 900, se sídlem Gočárova třída 312/52, 500 02 Hradec Králové – Pražské předměstí (dále též „AG“).

AKCENTA LOGISTIC a. s., IČ: 288 07 588, se sídlem Gočárova třída 312/52, 500 02 Hradec Králové – Pražské předměstí (dále též „AL“).

METROPOL SERVICES s.r.o. IČ 024 04 958 se sídlem Gočárova třída 227/50, 500 02 Hradec Králové – Pražské předměstí (dále též „MS“).

NERUDOVA property s.r.o., IČ. 041 51 640, se sídlem Gočárova třída 227/50, 500 02 Hradec Králové (dále též „NP“).

PROAKCENT a.s., IČ: 288 07 596, sídlem Gočárova třída 312/52, 500 02 Hradec Králové – Pražské předměstí (dále též „P“).

Výše obchodního podílu ovládající osoby k 31. 12. 2016 v uvedených společnostech je následující: ASUD 51,52% (nepřímý podíl), AFI 51,54% (nepřímý podíl), AG 90,42%, AL 100 %, MS 90,42% (nepřímý podíl), NP 90,42% (nepřímý podíl), P 100 %.

Zpráva obsahuje informace o tom, jaké smlouvy byly uzavřeny a byly platné mezi ovládanou osobou a propojenými osobami v účetním období roku 2016, jaká jiná právní jednání byla číněna mezi propojenými osobami v jejich zájmu, a informace o všech ostatních opatřeních, která byla v zájmu nebo na popud těchto osob přijata nebo uskutečněna ovládanou osobou. Zpráva se vyhotovuje písemně a je součástí výroční zprávy podle zvláštního právního předpisu.

Uzavřené smlouvy a dohody

Obchodní vztahy mezi ovládanou osobou a osobami propojenými byly v účetním období roku 2016 určeny následujícími smlouvami:

AKCENTA CZ X ASUD	Smlouva o nájmu nebytových prostor, ve znění Dodatku č. 8, 9
AKCENTA CZ X ASUD	Rámcová smlouva o provádění termínových obchodů s cizími měnami č. 25087
AKCENTA CZ X ASUD	Smlouva o obchodním zastoupení (16. 11. 2015)
AKCENTA CZ X ASUD	Smlouva o obchodním zastoupení ze dne (1. 4. 2015)
AKCENTA CZ X ASUD	Smlouva o obchodním zastoupení ze dne (22. 12. 2016)
AKCENTA CZ X ASUD	Rámcová smlouva o poskytování vybraných služeb, vedení běžného účtu
AKCENTA CZ X ASUD	Smlouva o poskytování informací o skutečných vlastnících peněžních prostředků, ve znění Dodatku č. 1
AKCENTA CZ X ASUD	Rámcová smlouva o obchodování na finančním trhu, ve znění Dodatku č. 1
AKCENTA CZ x AG	Smlouva o zápůjčce, ve znění Dodatku č. 1
AKCENTA CZ x AG	Rámcová smlouva, směna deviz č. 23560
AKCENTA CZ x AL	Smlouva o poskytování (outsourcingu) služeb, ve znění Dodatku č. 2
AKCENTA CZ x AL	Smlouva o nájmu osobního automobilu (Subaru Outback)
AKCENTA CZ x AL	Rámcová smlouva, směna deviz č. 41147
AKCENTA CZ x AL	Smlouva o zpracování osobních údajů
AKCENTA CZ X Milan Lacina	Smlouva o svěření osobního automobilu k užívání zaměstnanci pro služební i soukromé účely (Subaru Outback)
AKCENTA CZ X Milan Lacina	Rámcová smlouva, směna deviz č. 42444
AKCENTA CZ X NP	Nájemní smlouva, ve znění Dodatku č. 1
AKCENTA CZ X NP	Smlouva o zápůjčce (8. 7. 2015), ve znění Dodatku č. 1
AKCENTA CZ X NP	Smlouva o zápůjčce (3. 11. 2015), ve znění Dodatku č. 1, 2, 3
AKCENTA CZ X P	Nájemní smlouva č. 4, ve znění Dodatku č. 1
AKCENTA CZ X P	Nájemní smlouva č. 10

Plnění a protiplnění

Plnění a protiplnění ze shora uvedených smluvních ujednání byla realizována za ceny v obchodním styku obvyklé jako ve vztazích k ostatním nepropojeným osobám.

Právní jednání a ostatní opatření

Jiná právní jednání, než výše uvedené smlouvy nebyly v zájmu ovládající osoby učiněny, stejně tak nebyla ovládanou osobou na popud ovládající osoby učiněna žádná významná opatření. Představenstvo ovládané osoby prohlašuje, že ovládané osobě nevznikla z výše uvedených smluv, ostatních opatření a úkonů nebo z jiných přijatých nebo poskytnutých plnění žádná újma.

V Hradci Králové dne 10. 03. 2017



Milan Cerman
Předseda představenstva



Daniel Johanis
Místopředseda představenstva

ZPRÁVA DOZORČÍ RADY

Složení dozorčí rady

Dozorčí rada po celý rok 2016 pracovala ve v tomto složení: Milan Lacina – předseda dozorčí rady, dále pak člen Bc. Jiří Macek. Rada se scházela na pravidelných kvartálních intervalech, tak na mimořádných zasedáních, vše v souladu se stanovami společnosti.

Činnost rady

Dozorčí rada se účastnila zasedání představenstva, byla představenstvem pravidelně seznamována s hospodařením, prověřovala informace týkající se nastavení finančního i strategického plánu a zabývala se kontrolou jeho plnění včetně ukazatelů stanovených stávajícími platnými předpisy. Dále se zaměřovala na prověřování řídicího a kontrolního systému, především prostřednictvím nálezů z Interního auditu a systémem odměňování ve Společnosti. Další kontroly byly zaměřené na plnění usnesení představenstva, dodržování stanov a kontroly souladu ukazatelů se stanovenými právními předpisy na základě podkladů útvaru Compliance.

Zjištěné nedostatky a jejich odstraňování

Rada nezjistila skutečnosti, které by byly v rozporu se schválenými stanovami Společnosti nebo platnými legislativními normami.

Účetní závěrka, hospodaření a návrh na rozdělení zisku

Rada projednala účetní závěrku za rok 2016 a seznámila se se zprávou a výrokem auditora, společností KPMG Česká republika Audit, s.r.o., k této závěrce. Na základě těchto podkladů komise konstatuje, že nemá k předložené účetní závěrce námitky.

Dozorčí rada doporučuje valné hromadě společnosti AKCENTA CZ a.s. schválit řádnou roční účetní závěrku společnosti AKCENTA CZ a.s. za rok 2016.

V Praze dne 27. dubna 2017



Milan Lacina
Předseda dozorčí rady

OSTATNÍ

Činnost společnosti AKCENTA CZ a.s. nemá vliv na životní prostředí. Společnost nevyvíjí žádné aktivity v oblasti životního prostředí ani v oblasti výzkumu a vývoje.

V rámci naší strategie plníme povinnosti uložené legislativou. V pracovně-právních vztazích společnost dodržuje všechny zákonné normy v souladu s právním řádem České republiky.



KPMG Česká republika Audit, s.r.o.
Pobřežní 1a
186 00 Praha 8
Česká republika
+420 222 123 111
www.kpmg.cz

Zpráva nezávislého auditora pro akcionáře společnosti AKCENTA CZ a.s.

Výrok auditora

Provedli jsme audit přiložené konsolidované účetní závěrky společnosti AKCENTA CZ a.s. a její dceřiné společnosti (dohromady dále jen jako „Skupina“) sestavené na základě českých účetních předpisů, která se skládá z konsolidované rozvahy k 31. prosinci 2016, konsolidovaného výkazu zisku a ztráty, konsolidovaného přehledu o změnách vlastního kapitálu a konsolidovaného přehledu o peněžních tocích za rok končící 31. prosincem 2016 a přílohy konsolidované účetní závěrky, která obsahuje popis použitých podstatných účetních metod a další vysvětlující informace. Údaje o Skupině jsou uvedeny v bodě 1 přílohy této konsolidované účetní závěrce.

Podle našeho názoru přiložená konsolidovaná účetní závěrka podává věrný a poctivý obraz aktiv a pasiv Skupiny k 31. prosinci 2016 a nákladů a výnosů a výsledku jejího hospodaření a peněžních toků za rok končící 31. prosincem 2016 v souladu s českými účetními předpisy.

Základ pro výrok

Audit jsme provedli v souladu se zákonem o auditorech a standardy Komory auditorů České republiky pro audit, kterými jsou mezinárodní standardy pro audit (ISA) případně doplněné a upravené souvisejícími aplikačními doložkami. Naše odpovědnost stanovená těmito předpisy je podrobněji popsána v oddílu Odpovědnost auditora za audit konsolidované účetní závěrky. V souladu se zákonem o auditorech a Etickým kodexem přijatým Komorou auditorů České republiky jsme na Skupině nezávislí a splnili jsme i další etické povinnosti vyplývající z uvedených předpisů. Domníváme se, že důkazní informace, které jsme shromáždili, poskytují dostatečný a vhodný základ pro vyjádření našeho výroku.

Ostatní informace

Ostatními informacemi jsou v souladu s § 2 písm. b) zákona o auditorech informace uvedené v konsolidované výroční zprávě mimo konsolidovanou účetní závěrku a naši zprávu auditora. Za ostatní informace odpovídá statutární orgán společnosti.

Náš výrok ke konsolidované účetní závěrce se k ostatním informacím nevztahuje. Přesto je však součástí našich povinností souvisejících s auditem konsolidované účetní závěrky seznámení se s ostatními informacemi a posouzení, zda ostatní informace nejsou ve významném (materiálním) nesouladu s konsolidovanou účetní závěrkou či s našimi

znalostmi o účetní jednotce získanými během auditu konsolidované účetní závěrky nebo zda se jinak tyto informace nejeví jako významně (materiálně) nesprávné. Také posuzujeme, zda ostatní informace byly ve všech významných (materiálních) ohledech vypracovány v souladu s příslušnými právními předpisy. Tímto posouzením se rozumí, zda ostatní informace splňují požadavky právních předpisů na formální náležitosti a postup vypracování ostatních informací v kontextu významnosti (materiality), tj. zda případné nedodržení uvedených požadavků by bylo způsobilé ovlivnit úsudek činěný na základě ostatních informací.

Na základě provedených postupů, do míry, již dokážeme posoudit, uvádíme, že

- ostatní informace, které popisují skutečnosti, jež jsou též předmětem zobrazení v konsolidované účetní závěrce, jsou ve všech významných (materiálních) ohledech v souladu s konsolidovanou účetní závěrkou a
- ostatní informace byly vypracovány v souladu s právními předpisy.

Dále jsme povinni uvést, zda na základě poznatků a povědomí o Skupině, k nimž jsme dospěli při provádění auditu, ostatní informace neobsahují významné (materiální) věcné nesprávnosti. V rámci uvedených postupů jsme v obdržенých ostatních informacích žádné významné (materiální) věcné nesprávnosti nezjistili.

Odpovědnost statutárního orgánu a dozorčí rady za konsolidovanou účetní závěrku

Statutární orgán společnosti AKCENTA CZ a.s. odpovídá za sestavení konsolidované účetní závěrky podávající věrný a poctivý obraz v souladu s českými účetními předpisy a za takový vnitřní kontrolní systém, který považuje za nezbytný pro sestavení konsolidované účetní závěrky tak, aby neobsahovala významné (materiální) nesprávnosti způsobené podvodem nebo chybou.

Při sestavování konsolidované účetní závěrky je statutární orgán povinen posoudit, zda je Skupina schopna nepřetržitě trvat, a pokud je to relevantní, popsat v příloze konsolidované účetní závěrky záležitosti týkající se jejího nepřetržitého trvání a použití předpokladu nepřetržitého trvání při sestavení konsolidované účetní závěrky, s výjimkou případů, kdy statutární orgán plánuje zrušení Skupiny nebo ukončení její činnosti, resp. kdy nemá jinou reálnou možnost, než tak učinit.

Za dohled nad procesem účetního výkaznictví ve Skupině odpovídá dozorčí rada.

Odpovědnost auditora za audit konsolidované účetní závěrky

Naším cílem je získat přiměřenou jistotu, že konsolidovaná účetní závěrka jako celek neobsahuje významnou (materiální) nesprávnost způsobenou podvodem nebo chybou a vydat zprávu auditora obsahující náš výrok. Přiměřená míra jistoty je velká míra jistoty, nicméně není zárukou, že audit provedený v souladu s výše uvedenými předpisy ve všech případech v konsolidované účetní závěrce odhalí případnou existující významnou (materiální) nesprávnost. Nesprávnosti mohou vzniknout v důsledku podvodů nebo chyb a považují se za významné (materiální), pokud lze reálně předpokládat, že by jednotlivě nebo v souhrnu mohly ovlivnit ekonomická rozhodnutí, která uživatelé konsolidované účetní závěrky na jejím základě přijmou.

Při provádění auditu v souladu s výše uvedenými předpisy je naší povinností uplatňovat během celého auditu odborný úsudek a zachovávat profesní skepticismus. Dále je naší povinností:

- Identifikovat a vyhodnotit rizika významné (materiální) nesprávnosti konsolidované účetní závěrky způsobené podvodem nebo chybou, navrhnout a provést auditorské postupy reagující na tato rizika a získat dostatečné a vhodné důkazní informace, abychom na jejich základě mohli vyjádřit výrok. Riziko, že neodhalíme významnou (materiální) nesprávnost, k níž došlo v důsledku podvodu, je větší než riziko neodhalení významné (materiální) nesprávnosti způsobené chybou, protože součástí podvodu mohou být tajné dohody, falšování, úmyslná opomenutí, nepravdivá prohlášení nebo obcházení vnitřních kontrol.
- Seznámit se s vnitřním kontrolním systémem Skupiny relevantním pro audit v takovém rozsahu, abychom mohli navrhnout auditorské postupy vhodné s ohledem na dané okolnosti, nikoli abychom mohli vyjádřit názor na účinnost jejího vnitřního kontrolního systému.
- Posoudit vhodnost použitých účetních pravidel, přiměřenost provedených účetních odhadů a informace, které v této souvislosti statutární orgán uvedl v příloze konsolidované účetní závěrky.
- Posoudit vhodnost použití předpokladu nepřetržitého trvání při sestavení konsolidované účetní závěrky statutárním orgánem a to, zda s ohledem na shromážděné důkazní informace existuje významná (materiální) nejistota vyplývající z událostí nebo podmínek, které mohou významně zpochybnit schopnost Skupiny nepřetržitě trvat. Jestliže dojdeme k závěru, že taková významná (materiální) nejistota existuje, je naší povinností upozornit v naší zprávě na informace uvedené v této souvislosti v příloze konsolidované účetní závěrky, a pokud tyto informace nejsou dostatečné, vyjádřit modifikovaný výrok. Naše závěry týkající se schopnosti Skupiny nepřetržitě trvat vycházejí z důkazních informací, které jsme získali do data naší zprávy. Nicméně budoucí události nebo podmínky mohou vést k tomu, že Skupina ztratí schopnost nepřetržitě trvat.
- Vyhodnotit celkovou prezentaci, členění a obsah konsolidované účetní závěrky, včetně přílohy, a dále to, zda konsolidovaná účetní závěrka zobrazuje podkladové transakce a události způsobem, který vede k věrnému zobrazení.
- Získat dostatečné a vhodné důkazní informace o finančních informacích týkajících se účetních jednotek nebo podnikatelských činností v rámci Skupiny s cílem vyjádřit výrok ke konsolidované účetní závěrce. Odpovídáme za řízení, dohled a provedení auditu Skupiny. Vyjádření výroku auditora zůstává naší výhradní odpovědností.

Naší povinností je informovat osoby pověřené správou a řízením mimo jiné o plánovaném rozsahu a načasování auditu a o významných zjištěních, která jsme v jeho průběhu učinili, včetně zjištěných významných nedostatků ve vnitřním kontrolním systému.



Statutární auditor odpovědný za zakázku

Ing. Vladimír Dvořáček je statutárním auditorem odpovědným za audit konsolidované účetní závěrky společnosti AKCENTA CZ a.s. k 31. prosinci 2016, na jehož základě byla zpracována tato zpráva nezávislého auditora.

V Praze, dne 27. dubna 2017

KPMG Česká republika Audit

KPMG Česká republika Audit, s.r.o.
Evidenční číslo 71

Ing. Vladimír Dvořáček
Partner
Evidenční číslo 2332

KONSOLIDOVANÁ

ÚČETNÍ

ZÁVĚRKA

ZA ROK KONČÍCÍ

31. PROSINCE

2016

AKCENTA CZ a.s.

akcenta

zahraniční měny a platby

KONSOLIDOVANÁ ROZVAHA

k 31. prosinci 2016

Obchodní firma: AKCENTA CZ a.s.

Sídlo: Ovocný trh 572/11

IČO: 25163680

Předmět podnikání: Obchodník s cennými papíry

Okamžik sestavení účetní závěrky: 27. duben 2017

tis. Kč		Bod	31. 12. 2016	31. 12. 2015
AKTIVA				
1	Pokladní hotovost a vklady u centrálních bank		64	100
3	Pohledávky za bankami a družstevními záložnami	12	1 036 867	866 563
	<i>v tom: a) splatné na požádání</i>		1 004 516	843 509
	<i>b) ostatní pohledávky</i>		32 351	23 054
4	Pohledávky za nebankovními subjekty	13	11 051	12 461
	<i>b) ostatní pohledávky a komoditnímu riziku</i>		11 051	12 461
9	Dlouhodobý nehmotný majetek	14	12 310	10 353
10	Dlouhodobý hmotný majetek	15	27 245	14 844
	<i>z toho: pozemky a budovy pro provozní činnost</i>		14 032	14 451
11	Ostatní aktiva	16	27 169	18 134
13	Náklady a příjmy příštích období		883	805
Aktiva celkem			1 115 589	923 260

tis. Kč		Bod	31. 12. 2016	31. 12. 2015
PASIVA				
1	Závazky vůči bankám	17	8 947	10 000
	<i>v tom: a) splatné na požádání</i>		8 947	10 000
2	Závazky vůči nebankovním subjektům	18	928 904	769 186
	<i>v tom: a) splatné na požádání</i>		928 904	769 186
4	Ostatní pasiva	19	40 425	33 926
5	Výnosy a výdaje příštích období		899	539
6	Rezervy	21	14 264	2 490
	<i>b) na daně</i>		2 845	-
	<i>c) ostatní</i>		11 419	2 490
8	Základní kapitál	16	27 169	18 134
	<i>z toho: a) splacený základní kapitál</i>		24 030	24 030
9	Emisní ážio		140	140
10	Rezervní fondy a ostatní fondy ze zisku	22	28 002	28 002
	<i>c) ostatní fondy ze zisku</i>		28 002	28 002
14	Nerozdělený zisk nebo neuhrazená ztráta z předchozích období	22	40 947	28 587
15	Zisk nebo ztráta za účetní období	22	29 031	26 360
Pasiva celkem			1 115 589	923 260

tis. Kč		Bod	2016	2015
PODROZVAHOVÉ POLOŽKY				
Podrozvahová aktiva				
2	Poskytnuté zástavy	23	32 351	23 054
3	Pohledávky ze spotových operací	23	603 126	92 531
4	Pohledávky z pevných termínových operací	23	4 364 172	3558 790
Podrozvahová pasiva				
9	Přijaté přísliby a záruky	23	20 000	20 000
11	Závazky ze spotových operací	23	603 586	92 318
12	Závazky z pevných termínových operací	23	4 359 528	3554 501

KONSOLIDOVANÝ VÝKAZ ZISKU A ZTRÁTY

za rok končící 31. prosince 2016

Obchodní firma: AKCENTA CZ a.s.

Sídlo: Ovocný trh 572/11

IČO: 25163680

Předmět podnikání: Obchodník s cennými papíry

Okamžik sestavení účetní závěrky: 27. duben 2017

tis. Kč		Bod	2016	2015
1	Výnosy z úroků a podobné výnosy	5	352	541
2	Náklady na úroky a podobné náklady	5	(480)	(196)
4	Výnosy z poplatků a provizí	6	12 835	12 073
5	Náklady na poplatky a provize	6	(12 881)	(11 179)
6	Zisk nebo ztráta z finančních operací	7	184 867	155 290
7	Ostatní provozní výnosy	8	3 081	1 827
8	Ostatní provozní náklady	8	(1 054)	(1 530)
9	Správní náklady	9	(138 619)	(117 718)
	<i>v tom: a) náklady na zaměstnance</i>		(57 211)	(49 770)
	<i>z toho: aa) mzdy a platy</i>		(42 668)	(36 787)
	<i>ab) sociální a zdravotní pojištění</i>		(14 543)	(12 983)
	<i>b) ostatní správní náklady</i>		(81 408)	(67 948)
11	Odpisy, tvorba a použití rezerv a opravných položek k dlouhodobému hmotnému a nehmotnému majetku		(2 500)	(2 890)
12	Rozpuštění opravných položek a rezerv k pohledávkám a zárukám, výnosy z dříve odepsaných pohledávek	20	-	54
13	Odpisy, tvorba a použití opravných položek	20	(1 593)	(177)
16	Rozpuštění ostatních rezerv	20	-	537
17	Tvorba a použití ostatních rezerv	20	(8 929)	(2 027)
19	Zisk nebo ztráta za účetní období z běžné činnosti před zdaněním		35 079	34 605
23	Daň z příjmů	22	(6 048)	(8 245)
24	Zisk nebo ztráta za účetní období po zdanění		29 031	26 360

KONSOLIDOVANÝ PŘEHLED O PENĚŽNÍCH TOCÍCH

za rok končící 31. prosince 2016

Obchodní firma: AKCENTA CZ a.s.

Sídlo: Ovocný trh 572/11

IČO: 25163680

Předmět podnikání: Obchodník s cennými papíry

Okamžik sestavení účetní závěrky: 27. duben 2017

tis. Kč	Bod	2016	2015
KONSOLIDOVANÝ PŘEHLED O PENĚŽNÍCH TOCÍCH			
Zisk nebo ztráta za účetní období z běžné a mimořádné činnosti před zdaněním		35 079	34 605
Úprava o nepeněžní operace:			
<i>Odpisy a změna stavu opravných položek k dlouhodobého hmotného a nehmotného majetku</i>		2 500	2 890
<i>Změna stavu rezerv</i>		8 929	1 490
<i>Změna stavu opravných položek k pohledávkám a odpisy pohledávek</i>		1 593	123
<i>Čistý úrokový výnos</i>		128	(345)
<i>Případné úpravy o ostatní nepeněžní operace</i>		(2 539)	(262)
		45 690	38 501
Změny v :			
Zástavy pro derivátové obchody		(9 297)	(11 054)
Pohledávky za nebankovními subjekty		1 410	(4 710)
Ostatní aktiva, náklady a příjmy příštích období		4 797	(1 217)
Závazky vůči bankám		(1 053)	10 000
Závazky vůči nebankovním subjektům		159 718	225 330
Ostatní pasiva, výnosy a výdaje příštích období		2 069	8 116
		203 334	264 966

tis. Kč	Bod	2016	2015
Přijaté úroky		335	508
Vyplacené úroky		(45)	(52)
Zaplacená daň z příjmů		(9 479)	(5 528)
Čistý peněžní tok vztahující se k provozní činnosti		194 145	259 894
PENĚŽNÍ TOKY Z INVESTIČNÍ ČINNOSTI			
Půjčky spřízněné společnosti		-	(2 580)
Výdaje spojené s nabytím dlouhodobého hmotného a nehmotného majetku		(19 247)	(20 300)
Příjmy z prodeje dlouhodobého hmotného a nehmotného majetku		73	-
Čistý peněžní tok vztahující se k investiční činnosti		(19 174)	(22 880)
PENĚŽNÍ TOKY Z FINANČNÍ ČINNOSTI			
Vyplacené podíly na zisku		(14 000)	(6 600)
Čistý peněžní tok vztahující se k finanční činnosti		(14 000)	(6 600)
Čisté zvýšení nebo snížení peněžních prostředků a peněžních ekvivalentů		160 971	230 414
Čistý peněžní tok vztahující se k investiční činnosti		(19 174)	(22 880)
Stav peněžních prostředků a peněžních ekvivalentů k 1.		843 609	613 195
Stav peněžních prostředků a peněžních ekvivalentů k 31.		1 004 580	843 609
Peněžní prostředky a peněžní ekvivalenty zahrnují:			
Pokladní hotovost a vklady u centrálních bank		64	100
Pohledávky za bankami a družstevními záložnami splatné na požádání		1 004 516	843 509
Stav peněžních prostředků a peněžních ekvivalentů k 31.		1 004 580	843 609

KONSOLIDOVANÝ PŘEHLED O ZMĚNÁCH VLASTNÍHO KAPITÁLU

za rok končící 31. prosince 2016

Obchodní firma: AKCENTA CZ a.s.

Sídlo: Ovocný trh 572/11

IČO: 25163680

Předmět podnikání: Obchodník s cennými papíry

Okamžik sestavení účetní závěrky: 27. duben 2017

tis. Kč	Základní kapitál	Emisní ážio	Ostatní fondy ze zisku	Zisk (ztráta)	Celkem
Zůstatek k 1.1.2015	24 030	140	28 002	35 187	87 359
Dividendy	-	-	-	(6 600)	(6 600)
Čistý zisk/ztráta za účetní období	-	-	-	26 360	26 360
Zůstatek k 31.12.2015	24 030	140	28 002	54 947	107 119
Zůstatek k 1.1.2016	24 030	140	28 002	35 187	87 359
Dividendy	-	-	-	(14 000)	(14 000)
Čistý zisk/ztráta za účetní období	-	-	-	29 031	29 031
Zůstatek k 31.12.2016	24 030	140	28 002	69 978	122 150

1. OBECNÉ INFORMACE

AKCENTA CZ a.s., Příloha konsolidované účetní závěrky, Rok končící 31. prosince 2016

(a) Charakteristika konsolidující účetní jednotky

Společnost AKCENTA CZ a.s. vznikla dne 16. června 1997.

Název a sídlo společnosti:

AKCENTA CZ a.s.
Ovocný trh 572/11
110 00 Praha 1 – Staré Město
Česká republika

IČO: 25163680
DIČ: Cz25163680

dále jen („společnost“ nebo „Společnost“)

Členové představenstva a dozorčí rady k 31. prosinci 2016

Členové představenstva:

- Milan Cerman (předseda)
- Bc. Daniel Johanis, MBA (místopředseda)
- Jan Karger

Členové dozorčí rady

- Milan Lacina, nar. 3. června 1956 (předseda)
- Bc. Jiří Macek

Změny v obchodním rejstříku

V průběhu roku 2016 byla v Obchodním rejstříku provedena následující změna:

- U člena dozorčí rady Bc. Jiřího Macka byla změněna adresa bydliště na Nerudova 837/14, 500 02 Hradec Králové

Tato změna byla zapsána dne 15. července 2016.

Předmět podnikání:

Společnost AKCENTA CZ a.s. je oprávněna v rámci svého podnikání na základě výpisu z obchodního rejstříku poskytovat tyto služby:

a) Výroba, obchod a služby neuvedené v přílohách 1 až 3 živnostenského zákona.

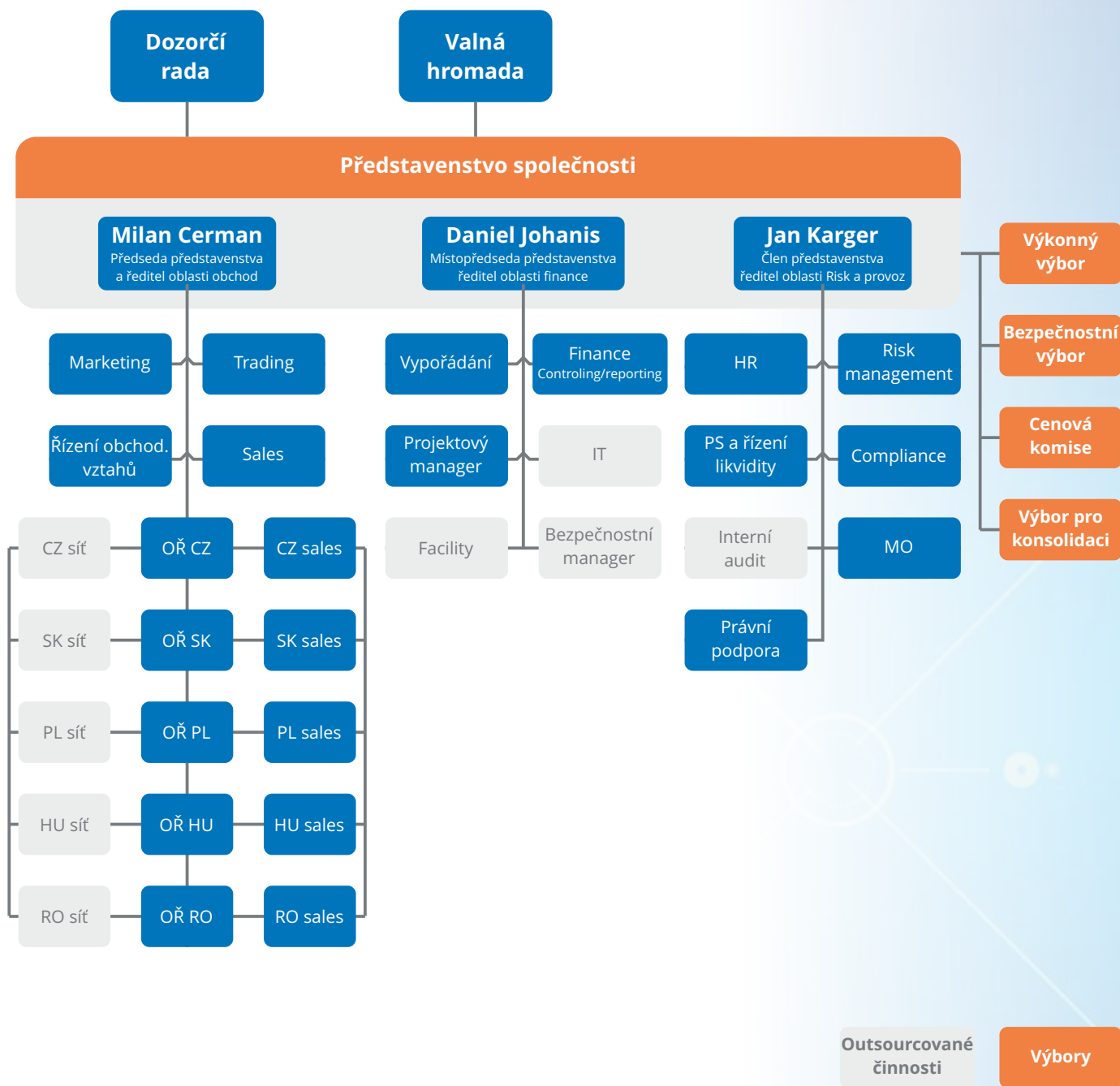
Společnost AKCENTA CZ a.s. je uvedena v registru vedeném ČNB, a to v sektorech:

- Platební instituce a pobočky zahraničních platebních institucí.
- Obchodníci s cennými papíry a pobočky zahraničního obchodníka s cennými papíry.

Společnost AKCENTA CZ a.s. na základě rozhodnutí ČNB o udělení povolení k činnosti Platební instituce ze dne 22. února 2011 a povolení k činnosti Obchodníka s cennými papíry ze dne 15. července 2011 je oprávněna poskytovat:

- platební služby dle zák. č. 284/2009 Sb.:
 - vkládání hotovosti na platební účet vedený společností dle § 3 odst. 1 písm. a) uvedeného zákona,
- výběr hotovosti z platebního účtu vedeného společností dle § 3 odst. 1 písm. b) uvedeného zákona,
- provádění převodu peněžních prostředků dle § 3 odst. 1 písm. c) uvedeného zákona,
- vydávání a správa platebních prostředků a zařízení k přijímání platebních prostředků dle § 3 odst. 1 písm. e) uvedeného zákona,
- provádění převodů peněžních prostředků dle § 3 odst. 1 písm. f) uvedeného zákona.
- činnost obchodníka s cennými papíry dle zák. č. 256/2004 Sb.
 - v rozsahu hlavních investičních služeb, tj.:
 - přijímání a předávání pokynů týkajících se investičních nástrojů,
 - provádění pokynů týkajících se investičních nástrojů na účet zákazníka,
 - obchodování s investičními nástroji na vlastní účet,
 - doplňkové investiční služby: úschova a správa investičních nástrojů včetně souvisejících služeb, vše ve vztahu k investičním nástrojům podle § 3 odst. 1 písm. d) uvedeného zákona

Organizační struktura platná k 31. prosinci 2016



b) Východiska pro přípravu konsolidované účetní závěrky

Konsolidovaná účetní závěrka byla připravena na základě účetnictví vedeného v souladu se zákonem o účetnictví č. 563/1991 Sb. a příslušnými nařízeními a vyhláškami platnými v České republice. Závěrka byla zpracována na principech časového rozlišení nákladů a výnosů a historických cen, s výjimkou vybraných finančních nástrojů oceňovaných reálnou hodnotou.

Tato konsolidovaná účetní závěrka je připravená v souladu s vyhláškou MF ČR č. 501 ze dne 6. listopadu 2002, ve znění pozdějších předpisů, kterou se stanoví uspořádání a označování položek účetní závěrky a obsahové vymezení položek této závěrky a účetní metody a jejich použití pro banky a jiné finanční instituce.

Konsolidovaná účetní závěrka se sestavuje ke konsolidačnímu celku, který tvoří společnost, tj. mateřská společnost a její 100% dceřiná společnost NERUDOVA property s.r.o., se sídlem Gočárova třída 227/50, Pražské Předměstí, 500 02 Hradec Králové. Dceřiná společnost je konsolidována metodou plné konsolidace ode dne jejího vzniku 10. června 2015, kdy Společnost nabyla kontrolu a bude konsolidována do doby, kdy tato kontrola skončí. Všechny vnitroskupinové zůstatky, transakce a nerealizované zisky a ztráty z vnitroskupinových transakcí jsou plně vyloučeny.

Konsolidovaná účetní závěrka vychází z předpokladu, že skupina bude nepřetržitě pokračovat ve své činnosti a že u ní nenastává žádná skutečnost, která by ji omezovala nebo ji zabraňovala v této činnosti pokračovat i v dohledné budoucnosti.

2. DŮLEŽITÉ ÚČETNÍ METODY

AKCENTA CZ a.s., Příloha konsolidované účetní závěrky, Rok končící 31. prosince 2016

Konsolidovaná účetní závěrka skupiny byla připravena v souladu s následujícími důležitými účetními metodami:

a) Den uskutečnění účetního případu

V závislosti na typu transakce je okamžikem uskutečnění účetního případu zejména den výplaty nebo převzetí oběživa, den nákupu nebo prodeje valut, deviz, popř. cenných papírů, den provedení platby, popř. inkasa z účtu klienta, den příkazu na korespondenta k provedení platby, den připsání (valuty) prostředků podle zprávy došlé od korespondenta společnosti (zprávou se rozumí zpráva v systému SWIFT, avízo banky, výpis z účtu, popř. jiné dokumenty), den sjednání a den vypořádání obchodu s devizami, jinými deriváty, den vydání nebo převzetí záruky, den poskytnutí služby.

U přijatých faktur v cizí měně se za den uskutečnění zdanitelného plnění považuje den poskytnutí služby popř. den vystavení faktury, není-li den poskytnutí služby jednoznačně určen, popř. den uskutečnění platby v případě zálohových režijních faktur ze země Evropského společenství. U přijatých faktur obchodních zástupců se za den uskutečnění zdanitelného plnění považuje poslední den měsíce, za který je služba poskytována.

Účetní případy nákupu a prodeje finančních aktiv s obvyklým termínem dodání (spotové operace) se v den vypořádání obchodu vykazují přímo v příslušné položce aktiv nebo pasiv. Nevypořádané spotové operace k datu účetní závěrky jsou vykazovány v podrozvahové evidenci.

Pevné termínové operace jsou od okamžiku sjednání obchodu do okamžiku vypořádání obchodu zaúčtovány na podrozvahových účtech a zároveň reálná hodnota nevypořádaných derivátů je zachycena na rozvaze a výkazu zisku a ztráty.

(b) Dluhové cenné papíry, akcie, podílové listy a ostatní podíly

Skupina neprovádí operace s dluhovými cennými papíry, akciemi, podílovými listy a ostatními podíly.

(c) Operace s cennými papíry pro klienty

Skupina neprovádí operace s cennými papíry pro klienty.

(d) Pohledávky za klienty z finančních operací

Pohledávky z finančních operací jsou účtovány v pořizovacích cenách, v případě pohledávek v cizí měně jsou pohledávky přepočítávány smluvním kurzem sjednaným v den uzavření obchodu (kurz je stanoven na základě aktuální situace nabídky a poptávky daného měnového páru na mezibankovním devizovém trhu). Nevypořádané obchody k poslednímu dni v měsíci jsou přeceňovány kurzem ČNB platným k poslednímu dni příslušného měsíce. K rozvahovému dni jsou pohledávky přepočítány kurzem ČNB platným k rozvahovému dni. Pohledávky a závazky z nerealizovaných obchodů k rozvahovému dni jsou vykázány v podrozvahových položkách a k rozvahovému dni nejsou součástí rozvahy.

Skupina tvoří účetní opravné položky a odpisuje pohledávky. Opravné položky a odpisy pohledávek jsou vykázány v položce „Odpisy, tvorba a použití opravných položek a rezerv k pohledávkám a zárukám“.

Opravné položky k pohledávkám, které byly uhrazeny, byly rozpuštěny ve prospěch nákladů. Opravné položky k pohledávkám, které byly odepsány, byly použity.

Skupina tvoří opravné položky k nepromlčeným pohledávkám na základě individuálního posouzení.

(e) Tvorba rezerv

Rezerva představuje pravděpodobné plnění, s nejistým časovým rozvrhem a výší. Rezerva se tvoří na vrub nákladů ve výši, která je nejlepším odhadem výdajů nezbytných k vypořádání existujícího dluhu.

Rezerva se tvoří v případě, pokud jsou splněna následující kritéria:

- a) existuje povinnost (právní nebo věcná) plnit, která je výsledkem minulých událostí,
 - b) je pravděpodobné nebo jisté, že plnění nastane a vyžádá si odliv prostředků představujících ekonomický prospěch, přičemž "pravděpodobné" znamená pravděpodobnost vyšší než 50 %,
 - c) je možné provést přiměřeně spolehlivý odhad plnění.
- Skupina tvoří nedaňovou rezervu na roční bonusy, které jsou vyplaceny v následujícím roce, rezerva je tvořena včetně souvisejícího sociálního a zdravotního pojištění.

Skupina tvoří nedaňovou rezervu na roční bonusy, které jsou vyplaceny v následujícím roce, rezerva je tvořena včetně souvisejícího sociálního a zdravotního pojištění.

(f) Dlouhodobý hmotný a nehmotný majetek

Doby odpisování pro jednotlivé kategorie dlouhodobého hmotného a nehmotného majetku jsou následující:

Software	60 měsíců
Ocenitelná práva	72 měsíců
Počítače	3 roky
Inventář	3 až 10 let
Ostatní	3 roky
Dopravní prostředky	5 let
Budova	30 let

U nehmotného dlouhodobého majetku a položek „TZ software“ jsou daňové a účetní odpisy rozdílné. TZ software se účetně odepisuje 60 měsíců (daňově 36 měsíců) a to od každé změny TZ. Účetní a daňové odpisy nejsou shodné u dlouhodobého hmotného majetku.

Drobný majetek

Nehmotný majetek s pořizovací cenou nižší než 60 tis. Kč a drobný hmotný majetek s pořizovací cenou nižší než 40 tis. Kč je účtován do nákladů za období, ve kterém byl pořízen, přičemž doba použitelnosti je delší než 1 rok. Zároveň drobný hmotný majetek v hodnotě nad 1 tis. Kč je veden v operativní evidenci drobného majetku a to dle umístění.

(g) Oceňování majetku a závazků

Pro oceňování majetku a závazků používá účetní jednotka:

- **pořizovací cenu** – tj. cenu, za kterou byl majetek pořízen, součástí pořizovací ceny jsou i náklady s jeho pořízením související,
- **jmenovitou hodnotu** – pro ocenění peněžních prostředků a cenin, pohledávek a závazků při jejich vzniku.
- Pro přepočty cizích měn na Kč byly použity kurzy dle kurzovního lístku ČNB k datu účetní závěrky.

(h) Finanční deriváty a spotové operace

V rámci své činnosti společnost uzavírá spotové, forwardové, swapové a opční obchody.

Měnový spot

Nákup nebo prodej určitého objemu prostředků v jedné měně za určitý objem prostředků v druhé měně při pevně stanoveném směnném kurzu, přičemž kurz je stanoven na základě aktuální situace nabídky a poptávky daného měnového páru na mezibankovním devizovém trhu (smluvní kurz).

Při úhradě obchodu se používá kurz ČNB dne úhrady obchodu. K zaúčtování zisku či ztráty z měnových operací dochází v okamžiku vypořádání obchodu, tj. v okamžiku úhrady závazku či pohledávky. Zisk a ztráta z vypořádání měnových operací je vykazována ve výkazu zisku a ztráty v položce „Zisk nebo ztráta z finančních operací“.

Měnový forward

Nákup nebo prodej určitého objemu prostředků v jedné měně za určitý objem prostředků v druhé měně při pevně stanoveném směnném kurzu, přičemž kurz je určen na základě aktuální situace nabídky a poptávky na devizovém trhu a hodnotami úrokových sazeb zúčastněných měn.

Vypořádání měnového forwardu se děje v budoucnu, nejdříve šestý pracovní den a nejpozději jeden rok po uzavření obchodu.

Forwardový kurz i datum vypořádání jsou stanoveny závazně, tzn. po uzavření obchodu je nelze měnit.

Měnový swap

Výměna prostředků v jedné měně za protihodnotu v měně jiné na pevně stanovenou dobu. Pokud tato doba začíná až v budoucnosti, jde o variantu Forward FX Swap.

Vypořádání proběhne jako u dvou nezávislých konverzí, tedy prvotní prodej prostředků klientem Skupině za aktuální Spotový (případně za Forwardový kurz v případě Forward FX Swapu) kurz a v budoucnosti jejich zpětný nákup klientem od Společnosti za Forwardový kurz.

Opce

Právo (nikoliv povinnost) nákupu/prodeje jedné měny za druhou za předem dohodnutý kurz – Realizační cenu (tzv. Strike Price) a k dohodnutému datu v budoucnosti - Den splatnosti/expirace (Expiration Date). Za toto právo platí kupující opce prodávajícímu prémii - Premium.

Tržní cena opce (Premium) je splatná ihned nebo druhý pracovní den na základě předchozího schválení útvaru Risk Management, je stanovena na základě aktuální nabídky a poptávky na trhu.

Pokud dojde k uplatnění opce ze strany klienta nebo společnosti, vypořádání proběhne „spotovým obchodem“ v systému.

Nevypořádané deriváty jsou vykázány v rozvaze v reálné hodnotě. Kladné reálné hodnoty nevypořádaných derivátů jsou vykázány v aktivech v položce „Ostatní aktiva“. Záporné reálné hodnoty nevypořádaných derivátů jsou vykázány v závazcích v položce „Ostatní pasiva“.

Reálná hodnota finančních derivátů se stanovuje jako současná hodnota očekávaných peněžních toků plynoucích z těchto transakcí. Pro stanovení současné hodnoty jsou použity parametry zjištěné na aktivním trhu jako devizové kurzy, úrokové sazby pro dané splatnosti na základě výnosové křivky, atd.

V podrozvaze se nevypořádané deriváty vykazují v nediskontované smluvní hodnotě podkladového nástroje v položkách „Pohledávky z pevných termínových operací“, „Závazky z pevných termínových operací“.

Nerealizované zisky a ztráty ze změny reálných hodnot nevypořádaných derivátů i realizované zisky a ztráty z vypořádaných derivátů jsou vykázány ve výkazu zisku a ztráty v položce „Zisk nebo ztráta z finančních operací“.

(i) Zdanění

Daňový základ pro daň z příjmů se vypočte z hospodářského výsledku běžného období připočtením daňově neuznatelných nákladů a odečtením výnosů, které nepodléhají dani z příjmů, a který byl dále upraven o slevy na dani a případné zápočty daně uhrazené v zahraničí.

Odložená daň vychází z veškerých dočasných rozdílů mezi účetní a daňovou hodnotou aktiv a závazků s použitím očekávané daňové sazby platné pro následující období. O odložené daňové pohledávce se účtuje pouze v případě, kdy neexistuje pochybnost o jejím dalším uplatnění v následujících účetních obdobích.

3. ZMĚNY ÚČETNÍCH METOD

AKCENTA CZ a.s., Příloha konsolidované účetní závěrky, Rok končící 31. prosince 2016

V roce 2016 nebyla provedena žádná významná změna účetních metod.

4. OPRAVY CHYB MINULÝCH OBDOBÍ

AKCENTA CZ a.s., Příloha konsolidované účetní závěrky, Rok končící 31. prosince 2016

V roce nebyly provedeny žádné opravy chyb minulých období a ani podána dodatečná přiznání k dani z příjmu právnických osob.

5. ČISTÝ ÚROKOVÝ VÝNOS

AKCENTA CZ a.s., Příloha konsolidované účetní závěrky, Rok končící 31. prosince 2016

tis. Kč	2016	2015
Výnosy z úroků a podobné výnosy výnosové úroky z bankovních účtů	352	541
Celkem	352	541
Náklady na úroky a podobné náklady ostatní	480	196
Celkem	480	196
Čistý úrokový výnos	(128)	345

6. VÝNOSY A NÁKLADY NA POPLATKY A PROVIZE

AKCENTA CZ a.s., Příloha konsolidované účetní závěrky, Rok končící 31. prosince 2016

tis. Kč	2016	2015
Výnosy z poplatků a provizí ze spotových operací, operací s deriváty a převodů	12 835	12 073
Celkem	12 835	12 073
Náklady na poplatky a provize ze spotových operací, operací s deriváty a převodů	12 881	11 179
Celkem	12 881	11 179
Čistý výnos z poplatků a provizí	(46)	894

7. ZISK NEBO ZTRÁTA Z FINANČNÍCH OPERACÍ

AKCENTA CZ a.s., Příloha konsolidované účetní závěrky, Rok končící 31. prosince 2016

tis. Kč	2016	2015
Zisk/(ztráta) z operací s deriváty	30 333	12 874
Zisk/(ztráta) ze spotových operací	150 667	115 029
Ostatní kurzové rozdíly	3 867	27 387
Celkem	184 867	155 290

8. OSTATNÍ PROVOZNÍ VÝNOSY A NÁKLADY

AKCENTA CZ a.s., Příloha konsolidované účetní závěrky, Rok končící 31. prosince 2016

tis. Kč	2016	2015
Tržby z prodeje služeb	1 896	1 005
Výnosy - Ostatní provozní výnosy	1 185	822
Celkem	3 081	1 827
Náklady - Ostatní provozní náklady	1 054	1 530
Celkem	1 054	1 530

Položka „Výnosy - Ostatní provozní výnosy“ představuje zejména smluvní pokuty, penále a přijaté náhrady škod a ostatní provozní výnosy.

Položka „Náklady - Ostatní provozní náklady“ představuje hlavně položky - neuplatněný odpočet DPH a ostatní provozní náklady.

9. SPRÁVNÍ NÁKLADY

AKCENTA CZ a.s., Příloha konsolidované účetní závěrky, Rok končící 31. prosince 2016

tis. Kč	2016	2015
Mzdy a odměny zaměstnanců	37 313	31 904
Sociální a zdravotní pojištění	14 543	12 983
Mzdy a odměny placené: členům představenstva	5 355	4 883
Náklady na zaměstnance	57 211	49 770
Ostatní správní náklady	81 408	67 948
<i>z toho: provize obchodním poradcům</i>	37 795	28 908
<i>z toho: náklady na outsourcing</i>	4 699	3 434
<i>z toho: náklady na audit, právní a daňové poradenství</i>	3 018	2 398
Náklady na zaměstnance	138 619	117 718

Průměrný přepočtený počet zaměstnanců byl následující:	2016	2015
Zaměstnanci	75	64
Členové představenstva	3	3
Členové dozorčí rady	2	2

10. VÝNOSY A NÁKLADY PODLE OBLASTÍ ČINNOSTI

AKCENTA CZ a.s., Příloha konsolidované účetní závěrky, Rok končící 31. prosince 2016

(a) Geografické oblasti	Česká republika		Střední a východní Evropa	
tis. Kč	2016	2015	2016	2015
Výnosy z úroků a podobné výnosy	35	301	317	240
Náklady na úroky a podobné náklady	480	196	0	0
Výnosy z poplatků a provizí	5 279	5 499	7 556	6 574
Náklady na poplatky a provize	8 378	7 476	4 503	3 703
Zisk nebo ztráta z finančních operací	134 095	115 963	50 772	39 327

11. TRANSAKCE SE SPŘÍZNĚNÝMI OSOBAMI

AKCENTA CZ a.s., Příloha konsolidované účetní závěrky, Rok končící 31. prosince 2016

tis. Kč	2016	2015
Pohledávky	8 437	7 668
Závazky	187	4 224
Výnosy	4 450	7 357
Náklady	13 854	17 234

Pohledávky se spřízněnými osobami tvoří uhrazené zálohy na služby související s nájmem budovy, zápůjčka společnosti AKCENTA GROUP SE ve výši 5 775 tis. Kč a reálná hodnota nevypořádaných derivátů k 31.12.2016 ve výši 2 380 tis Kč (2015: 1 696 tis. Kč).

Závazky se spřízněnými osobami představují závazky za neuhrazené faktury za nakoupené služby od spřízněných osob, které jsou v termínu splatnosti.

Výnosy se spřízněnými osobami jsou úroky ze zápůjček, kurzové rozdíly z obchodních transakcí a z prodeje dlouhodobého hmotného majetku z roku 2016.

Náklady se spřízněnými osobami zejména představují náklady vyplývající z outsourcingu služeb ve výši 4 969 tis. Kč (2015: 7 793 tis. Kč), náklady vyplývající z nájmu prostor ve výši 805 tis. Kč (2015: 1 279 tis. Kč) a s tím souvisejících služeb, náklady související s pronájmem osobních automobilů ve výši 466 tis. Kč (2015: 396 tis. Kč).

12. POHLEDÁVKY ZA BANKAMI

AKCENTA CZ a.s., Příloha konsolidované účetní závěrky, Rok končící 31. prosince 2016

(a) Pohledávky za bankami

tis. Kč	31.12. 2016	31.12. 2015
Běžné účty (nostro účty)	1 004 516	843 509
Zástava pro derivátové obchody	32 351	23 054
Pohledávky za bankami v hrubé výši	1 036 867	866 563
Opravné položky k možným ztrátám z pohledávek	-	-
Pohledávky za bankami v čisté výši	1 036 867	866 563

(b) Klasifikace pohledávek za bankami

Skupina vykazuje všechny pohledávky za bankami jako standardní.

V rámci položky Pohledávky za bankami společnost AKCENTA CZ a.s. k 31.12.2016 vykazuje zůstatek ve výši 21 172 tis. Kč (tj. 783 tis. EUR), se kterým měla k datu účetní závěrky omezenou možnost dispozice. Vedení společnosti je přesvědčeno, že důvody pro omezení dispozice nejsou legitimní a je v procesu jednání o jejich uvolnění.

(c) Pohledávky vůči bankám dle zbytkové splatnosti

Veškeré pohledávky vůči bankám jsou splatné do jednoho měsíce.

(d) Analýza pohledávek za bankami podle druhu zajištění

Pohledávky za bankami vykázané v rozvaze (bod 3 a) představují finanční prostředky uložené na účtech jednotlivých bank a časový nesoulad mezi platbou odeslanou ze zahraniční banky a platbou připisanou na účet Skupiny. Jde o pohledávky standardní a jako takové nejsou zvláštním způsobem zajišťovány.

13. POHLEDÁVKY ZA NEBANKOVNÍMI SUBJEKTY

AKCENTA CZ a.s., Příloha konsolidované účetní závěrky, Rok končící 31. prosince 2016

(a) Zhodnocení pohledávek za nebankovními subjekty

tis. Kč	31.12. 2016	31.12. 2015
Pohledávky za klienty	6 499	5 064
Záloha – obchody	28	1 689
Záloha - provozní	334	119
Pohledávky za spřízněnými osobami	5 775	5 793
Opravné položky	(1 585)	12 461
Celkem	11 051	866 563

Skupina nemá povinnost kategorizovat pohledávky za klienty a tyto pohledávky nejsou ani úročeny.

(b) Klasifikace pohledávek za bankami

Pohledávky za klienty tvoří pohledávky za fakturované poplatky u obchodů.

(c) Analýza pohledávek za nebankovními subjekty podle sektorů a podle druhu zajištění

Pohledávky za nebankovními subjekty tvořily především pohledávky za nefinančními organizacemi, které nejsou zvláštním způsobem zajišťovány.

(d) Pohledávky za osobami se zvláštním vztahem ke skupině

Skupina eviduje ke společnosti ve skupině AKCENTA GROUP SE pohledávku ve výši 5 775 tis. Kč na základě smlouvy o zápůjčce, splatnost pohledávky je 31. prosince 2018 a je úročena fixním úrokem.

14. DLOUHODOBÝ NEHMOTNÝ MAJETEK

AKCENTA CZ a.s., Příloha konsolidované účetní závěrky, Rok končící 31. prosince 2016

(a) Změny dlouhodobého nehmotného majetku

tis. Kč	Software	Ocenitelná práva	Nezařazený majetek	Celkem
Pořizovací cena				
K 1. lednu 2015	13 242	32 540	1 634	47 416
Přírůstky	0	0	5 800	5 800
Ostatní změny	734	0	(734)	0
K 31. prosinci 2015	13 976	32 540	6 700	53 216
K 1. lednu 2016	13 976	32 540	6 700	53 216
Přírůstky	2 230	0	3 887	6 117
Ostatní změny	(275)	0	(2 230)	(2 505)
K 31. prosinci 2016	15 931	32 540	8 357	56 828
Oprávký a opravné položky				
K 1. lednu 2015	7 723	32 540	0	40 263
Roční odpisy	2 600	0	0	2 600
K 31. prosinci 2015	10 323	32 540	0	42 863
K 1. lednu 2016	10 323	32 540	0	42 863
Roční odpisy	1 930	0	0	1 930
Ostatní změny	(275)	0	0	(275)
K 31. prosinci 2016	11 978	32 540	0	44 518

Zůstatková cena				
K 31. prosinci 2015	3 653	0	6 700	10 353
K 31. prosinci 2016	3 953	0	8 357	12 310

(b) Zřizovací výdaje

V účetnictví Skupiny nejsou evidovány žádné zřizovací výdaje.

15. DLOUHODOBÝ HMOTNÝ MAJETEK

AKCENTA CZ a.s., Příloha konsolidované účetní závěrky, Rok končící 31. prosince 2016

((a) Změny dlouhodobého hmotného majetku

tis. Kč	Pozemky a budovy	Stroje a zařízení	Dopravní prostředky	Poskytnuté zálohy na DHM	Celkem
Požizovací cena					
K 1. lednu 2015	20	8 187	536	0	8 743
Přírůstky	14 602	0	0	0	14 602
K 31. prosinci 2015	14 622	8 187	536	0	23 345
K 1. lednu 2016	14 622	8 187	536	0	23 345
Přírůstky	0	1 084	1 091	10 955	13 130
Ostatní změny	(5)	(1 389)	0	0	(1 394)
K 31. prosinci 2016	14 617	7 882	1 627	10 955	35 081
Oprávký a opravné položky					
K 1. lednu 2015	0	8 158	53	0	8 211
Roční odpisy	171	12	107	0	290
Úbytky	0	0	0	0	0
K 31. prosinci 2015	171	8 170	160	0	8 501

tis. Kč	Pozemky a budovy	Stroje a zařízení	Dopravní prostředky	Poskytnuté zálohy na DHM	Celkem
K 1. lednu 2016	171	8 170	160	0	8 501
Roční odpis	414	12	144	0	570
Ostatní změny	0	(1 235)	0	0	(1 235)
K 31. prosinci 2016	585	6 947	304	0	7 836

Zůstatková cena

K 31. prosinci 2015	14 451	17	376	0	14 844
K 31. prosinci 2016	14 032	935	1 323	10 955	27 245

(b) Dlouhodobý hmotný majetek koupený na základě finančního leasingu

V roce 2016 nebyl pořízen žádný dlouhodobý hmotný majetek na základě finančního leasingu (2015: 901 tis. Kč). Majetek je evidován na podrozvahovém účtu.

(c) Dlouhodobý hmotný majetek

Dne 26.6 2015 Skupina koupila budovu v ulici Nerudova čp. 1361, Hradec Králové ve výši 14 500 tis. Kč, z toho pozemky ve výši 2 417 tis. Kč. Do pořizovací ceny budovy byly zahrnuty poplatky související s pořízením nemovitosti a úroky z úvěru. V roce 2016 Skupina realizovala rekonstrukci budovy ve výši 10 955 tis. Kč.

16. OSTATNÍ AKTIVA

AKCENTA CZ a.s., Příloha konsolidované účetní závěrky, Rok končící 31. prosince 2016

tis. Kč	2016	2015
Kladná reálná hodnota derivátů	24 654	12 907
Odložená daňová pohledávka	2 085	0
Ostatní aktiva	430	5 227
Celkem	27 169	18 134

Kladná reálná hodnota derivátů

Deriváty jsou zajištěny složením zajištění (cash collateral) v počáteční hodnotě 10 % nominální hodnoty obchodu. Od uzavření obchodu až do jeho maturity je sledována reálná hodnota obchodu metodou Marked to market (MTM). Pokud hodnota MTM obchodu dosáhne 80 % hodnoty složeného zajištění, je klient vyzván, aby doplnil zajištění tak, aby došlo k poklesu hodnoty MTM pod 60 % hodnoty zajištění.

Ostatní aktiva

Položka Ostatní aktiva představuje poskytnuté provozní zálohy ve výši 305 tis. Kč (2015: 644 tis. Kč), pohledávky za zaměstnanci ve výši 117 tis. Kč (2015: 165 tis. Kč), pohledávky vůči státnímu rozpočtu z titulu uhrazených záloh na daň z příjmu za rok 2016 ve výši 0 tis. Kč (2014: 4 410 tis. Kč) a ostatní pohledávky ve výši 8 tis. Kč (2015: 8 tis. Kč)

17. ZÁVAZKY VŮČI BANKÁM / PŘIJATÉ PŘÍSLIBY A ZÁRUKY

AKCENTA CZ a.s., Příloha konsolidované účetní závěrky, Rok končící 31. prosince 2016

V červenci 2016 uzavřela společnost NERUDOVA property s.r.o. smlouvu o úvěru s Komerční bankou ve výši 10 000 tis. Kč na koupi nemovitosti v Nerudově ulici, čp. 1391 Hradec Králové. Zůstatek úvěru k 31.12.2016 byl 8 947 tis. Kč.

18. ZÁVAZKY VŮČI NEBANKOVNÍM SUBJEKTŮM

AKCENTA CZ a.s., Příloha konsolidované účetní závěrky, Rok končící 31. prosince 2016

(a) Analýza závazků vůči nebankovním subjektům podle splatnosti

tis. Kč	2016	2015
Splatné na požádání	928 904	769 186
Celkem	928 904	769 186

(b) Závazky vůči osobám se zvláštním vztahem

Skupina nemá závazky k osobám se zvláštním vztahem.

19. OSTATNÍ PASIVA

AKCENTA CZ a.s., Příloha konsolidované účetní závěrky, Rok končící 31. prosince 2016

tis. Kč	2016	2015
Záporné reálné hodnoty derivátů	16 198	7 872
Dodavatelé	8 256	6 994
Závazky vůči zaměstnancům	5 131	3 952
Závazky vůči fondům zdravotního a sociálního pojištění	2 943	2 329
Závazky vůči státnímu rozpočtu	1 158	4 180
Závazky k členům skupiny DPH	276	4 496
Závazky z obchodů	3 589	1 654
Dohadné položky pasivní	2 874	1 680
Odložený daňový závazek	0	2 329
Celkem	40 425	33 926

20. ZÁKLADNÍ KAPITÁL

AKCENTA CZ a.s., Příloha konsolidované účetní závěrky, Rok končící 31. prosince 2016

V červenci 2016 uzavřela společnost NERUDOVA property s.r.o. smlouvu o úvěru s Komerční bankou ve výši 10 000 tis. Kč na koupi nemovitosti v Nerudově ulici, čp. 1391 Hradec Králové. Zůstatek úvěru k 31.12.2016 byl 8 947 tis. Kč.

Název	Sídlo	Počet akcií (ks)	Podíl na základním kapitálu (v %)
AKCENTA GROUP SE, IČ 28252900	Gočárova třída 312/52, Pražské Předměstí, 500 02 Hradec Králové	183	100%
Celkem		183	100%

21. OPRAVNÉ POLOŽKY K POHLEDÁVKÁM A REZERVY

AKCENTA CZ a.s., Příloha konsolidované účetní závěrky, Rok končící 31. prosince 2016

Vývoj opravných položek k pohledávkám za nebankovní subjekty:			
tis. Kč	Daňové uznatelné OP	Daňové neuznatelné OP	Celkem
Zůstatek k 1. lednu 2015	21	140	161
Tvorba	2	104	106
Rozpuštění	0	0	0
Použití	(7)	(56)	(63)
Zůstatek opravných položek k 31. prosinci 2015	16	188	204
Zůstatek k 1. lednu 2016	16	188	204
Tvorba	9	1 520	1 529
Rozpuštění	(11)	(127)	(138)
Použití	(1)	(9)	(10)
Zůstatek opravných položek k 31. prosinci 2016	13	1 572	1 585

V roce 2016 byly vytvořeny opravné položky ve výši 1 529 tis. Kč.

V roce 2016 byly odepsány pohledávky v celkové výši 212 tis. Kč (2015: 80 tis. Kč) a zároveň bylo účtováno o použití opravných položek vytvořených k těmto pohledávkám ve výši 10 tis. Kč (2015: 63 tis. Kč).

Vývoj rezerv			
tis. Kč	Rezerva na bonusy	Rezerva na daň z příjmu	Celkem
Zůstatek k 1. lednu 2015	1 000	0	1 000
Tvorba	2 490	0	2 490
Rozpuštění nepotřebných rezerv	(537)	0	(537)
Použití	(463)	0	(463)
Zůstatek rezerv k 31. prosinci 2015	2 490	0	2 490
Zůstatek k 1. lednu 2016	2 490	0	2 490
Tvorba	11 419	9 922	21 341
Rozpuštění	0	(1 030)	(1 030)
Použití	(2 490)	(6 047)	(8 537)
Zůstatek rezerv k 31. prosinci 2016	11 419	2 845	14 264

Skupina vytvořila v roce 2016 rezervu na bonusy ve výši 11 419 tis. Kč (2015: 2 490 tis. Kč) a rezervu na daň z příjmu ve výši 2 845 tis. Kč (2015: 0 Kč).

Rezerva na daň z příjmu ve výši 3 205 tis. Kč za rok 2015 byla k 31.12.2015 vykázána v položce Ostatní pasiva.

22. DAŇ Z PŘÍJMŮ A ODLOŽENÝ DAŇOVÝ ZÁVAZEK/POHLEDÁVKA

AKCENTA CZ a.s., Příloha konsolidované účetní závěrky, Rok končící 31. prosince 2016

(a) Splatná daň z příjmů

tis. Kč	2016	2015
Zisk nebo ztráta za účetní období před zdaněním	35 079	34 605
Daňově neodčitelné náklady zvyšující základ daně	15 042	3 967
Ostatní položky snižující základ daně	(3 320)	(1 602)
Mezisoučet	46 801	36 970

tis. Kč	2016	2015
Daň vypočtená při použití sazby 19 %	8 892	7 024
Daň zaplacená v zahraničí	2 380	1 740
Zápočet daně zaplacené v zahraničí	(2 380)	(1 479)
Dodatečně vypočtená daň za předchozí období	10	0
Celková daňová povinnost	8 902	7 285

Celkový náklad z titulu splatné daně z příjmu v roce 2016 činil 8 892 tis. Kč (2015: 7 285 tis. Kč).

(b) Odložený daňový závazek/pohledávka

Společnost k 31. prosinci 2016 vykazuje odloženou daňovou pohledávku v ostatních aktivech ve výši 2 085 tis. Kč (31.12.2015: odložený daňový závazek ve výši 769 tis. Kč) počítanou s 19% sazbou daně z příjmu. Vliv odložené daně na položku výkazu zisku a ztráty Daň z příjmů v roce 2016 činil 2 854 tis. Kč (2015: - 960 tis. Kč).

23. PODROZVAHOVÉ POLOŽKY

AKCENTA CZ a.s., Příloha konsolidované účetní závěrky, Rok končící 31. prosince 2016

Pohledávky / závazky ze spotových a pevných termínovaných operací

Na podrozvahových položkách Skupina účtuje o forwardových a swapových obchodech s klienty a eviduje je zde až do okamžiku vypořádání.

Dále se na podrozvahové položky převádí spotové operace, které nejsou vypořádané ani na pohledávkové ani na závazkové straně.

Podrozvahové pohledávky a závazky představují nominální (smluvní) nediskontované hodnoty

Poskytnuté zástavy

V položce poskytnuté zástavy je zaúčtována částka sloužící jako zástava pro derivátové obchody.

Přijaté přísliby a záruky

V položce přijaté přísliby a záruky je zaúčtován nevyčerpaný úvěrový rámec kontokorentního úvěru v nominální hodnotě 20 000 tis. Kč, který nebyl k 31. prosinci 2016 čerpán a byl vykázán jako podrozvahové pasivum v položce Přijaté přísliby a záruky.

tis. Kč	2016	2015
Typ úvěru	kontokorentní	kontokorentní
Nominální hodnota	20 000	20 000
Splatnost	leden 2017	leden 2016
Splátkový kalendář	jednorázová obnova	jednorázová obnova
Zůstatek čerpání	0	0
Splatnost do 1 roku	0	0
Splatnost od 1-5 let	0	0

24. FINANČNÍ NÁSTROJE – ŘÍZENÍ RIZIK

AKCENTA CZ a.s., Příloha konsolidované účetní závěrky, Rok končící 31. prosince 2016

(a) Úvěrové riziko

Skupina v rámci své činnosti nepodstupuje v podstatné míře úvěrové riziko.

K vypořádání velké většiny platebních transakcí a termínových obchodů s cizími měnami sjednané s klienty dochází vždy až po připsání peněžních prostředků od klienta na účty vedené Skupinou. Kromě toho Skupina požaduje od většiny klientů, se kterými uzavírá forwardové a swapové obchody blokaci prostředků klienta pro účely pokrytí potenciálních ztrát z těchto obchodů v budoucnu (cash-collateral). V případě negativního vývoje během trvání obchodu požaduje Skupina doplnění tohoto zajištění.

Úvěrová rizika Skupiny jsou také spojena s ukládáním volných finančních prostředků Skupiny a svěřených klientských finančních prostředků na účtech u bank. Toto riziko Skupina omezuje a řídí především tím, že jsou voleny pouze takové banky -protistrany, které mají přidělený rating mezinárodními ratingovými agenturami zejména Moody's Investors Service a Standard & Poor's Corporation reflektující skutečnost, že tyto instituce jsou dostatečně schopné dostát svým finančním závazkům.

(b) Tržní riziko

Měnové riziko je nejvýraznějším tržním rizikem, kterému je Společnost z titulu její hlavní činnosti vystavena.

Měnové riziko je řízeno:

- obezřetnou a efektivní správou otevřených devizových pozic,
- stanovením tzv. stop / loss limitů,
- stanovením a kontrolou vnitřních limitů pro maximální výši celkové otevřené devizové pozic

tis. Kč	EUR	USD	PLN	HUF	CZK	Ostatní	Celkem
K 31. prosinci 2016							
Pokladní hotovost a vklady u centrálních bank	6	-	14	5	36	3	64
Pohledávky za bankami	432 714	113 406	75 341	51 354	251 138	112 914	1 036 867
Pohledávky za nebankovními subjekty	56	4 324	321	100	6 243	7	11 051
Dlouhodobý hmotný a nehmotný majetek	-	-	-	-	39 555	-	39 555
Ostatní aktiva	-	-	-	-	27 108	61	27 169
Náklady a příjmy příštích období	-	-	-	-	883	-	883
Celkem	432 776	117 730	75 676	51 459	322 878	112 985	1 115 589

tis. Kč	EUR	USD	PLN	HUF	CZK	Ostatní	Celkem
Závazky vůči bankám a družstevním záložnám	-	-	-	-	8 947	-	8 947
Závazky vůči nebankovním subjektům	441 299	124 056	141 879	53 527	83 899	84 244	928 904
Ostatní pasiva	2 354	822	1 081	897	38 950	660	40 425
Výnosy a výdaje příštích období	-	-	-	-	899	-	899
Rezervy	-	-	-	-	14 264	-	14 264
Vlastní kapitál	-	-	-	-	117 811	-	117 811
Celkem	443 653	124 878	142 960	54 424	262 685	84 904	1 115 589
Dlouhé pozice z FX spotů a derivátů	2 132 392	323 394	499 142	102 177	1 848 566	61 627	4 967 298
Krátké pozice z FX spotů a derivátů	2 119 997	322 150	431 478	100 873	1 899 201	89 414	4 963 114
Čistá devizová pozice	1 518	-5 904	380	-1 661	9 558	292	4 183
K 31. prosinci 2015							
Pokladní hotovost a vklady u centrálních bank	9	-	1	7	80	3	100
Pohledávky za bankami	319 942	145 258	48 117	66 917	231 952	54 377	866 563
Pohledávky za nebankovními subjekty	1 750	-	161	43	10 501	6	12 461
Dlouhodobý hmotný a nehmotný majetek	-	-	-	-	25 197	-	25 197
Ostatní aktiva	-	-	-	-	18 134	-	18 134
Náklady a příjmy příštích období	-	-	-	15	585	205	805
Celkem	321 701	145 258	48 279	66 982	286 449	54 591	923 260

tis. Kč	EUR	USD	PLN	HUF	CZK	Ostatní	Celkem
Závazky vůči bankám a družstevním záložnám	-	-	-	-	10 000	-	10 000
Závazky vůči nebankovním subjektům	459 125	126 482	60 434	26 223	60 740	36 182	769 186
Ostatní pasiva	2 382	133	916	372	30 114	9	33 926
Výnosy a výdaje příštích období	-	-	-	-	539	-	539
Rezervy	-	-	-	-	2 490	-	2 490
Vlastní kapitál	-	-	-	-	107 119	-	107 119
Celkem	461 507	126 615	61 350	26 595	201 002	36 191	923 260
Dlouhé pozice z FX spotů a derivátů	1 591 709	196 598	176 654	43 050	1 402 025	241 285	3 651 321
Krátké pozice z FX spotů a derivátů	440 236	213 425	162 024	84 216	1 485 372	261 546	3 646 819
Čistá devizová pozice	11 667	1 816	1 559	(779)	(7 900)	(1 861)	4 502

Sloupec ostatní zahrnuje měny GBP, CHF, SEK, AUD, JPY, CAD, DKK, RUB, NOK, CNY, RON a TRY.

Úrokové riziko Skupina nevnímá jako riziko významné a to zejména díky skutečnosti, že okolo 95% z celkového počtu uzavíraných klientských obchodů tvoří spotové obchody. Forwardové obchody jsou obvykle splatné do tří měsíců.

(c) Riziko likvidity

Likvidita je v případě společnosti definována jako schopnost společnosti včas a řádně splnit závazky klientů z titulu realizace měnových konverzí a s nimi spojených platebních transakcí.

Skupina má stanoveny mechanismy, které oddělují finanční prostředky klientů od provozních prostředků společnosti.

Velká většina uzavřených spotových/forwardových obchodů je Skupinou vypořádána až poté, kdy Skupina obdrží finanční krytí obchodu ze strany klienta. To znamená, že žádný obchod není vypořádán, pokud není krytý, což ve Skupině ve skutečnosti zabraňuje vzniku rizika likvidity. Výjimku tvoří obchody u klientů, kteří čerpají úvěrový rámec (AKCENTA CZ a.s. poskytuje platební službu na úvěr v rozsahu své licence platební instituce, splatný 1-2 pracovní dny), jelikož Skupina nabízí vybraným klientům od 1. prosince 2016 možnost čerpat úvěrový rámec.

(d) Operační riziko




Operační riziko Skupina definuje jako riziko ztráty vlivem nedostatků či selhání vnitřních procesů, lidského faktoru nebo systémů a riziko ztráty vlivem vnějších skutečností včetně rizika vzniklého v důsledku porušení či nenaplnění požadavků právního předpisu.

Proces řízení operačního rizika v podmínkách Společnosti vyjadřuje souhrn činností pravidelně čtvrtletně prováděných, a to zejména identifikaci, vyhodnocování a monitorování rizik, včetně kontroly plnění preventivních i ostatních opatření ke zmírnění jednotlivých typů rizik. Výstupy z těchto činností jsou zaznamenávány do interního dokumentu Matice rizik. Operační rizika spjata s činností Skupiny jsou v podmínkách Skupiny zmírněna:

- systémovou podporou všech procesů,
- důsledným oddělením rolí sjednání obchodu, vypořádání obchodu a zaúčtování obchodu,
- nastavením uživatelských práv ve všech systémech,
- standardizovanými pracovními postupy,
- vícenásobné kontroly u procesů s kvantitativně vysokým dopadem do výkazu zisku a ztráty,
- uplatněním kontroly čtyř očí,
- odborným dohledem útvarů Compliance, Interní audit a Risk management,
- záložními plány pro řešení mimořádných událostí.

25. VÝZNAMNÉ UDÁLOSTI PO DATU ÚČETNÍ ZÁVĚRKY

AKCENTA CZ a.s., Příloha konsolidované účetní závěrky, Rok končící 31. prosince 2016

Odesláno dne: 27. dubna 2017	Razítko a podpis statutárního orgánu:  Milan Cerman	Osoba odpovědná za účetnictví Jméno a podpis:  Eva Dostálová tel.: +420 498 777 823	Osoba odpovědná za účetní závěrku Jméno a podpis:  Dana Sedláková tel.: +420 498 777 766
---------------------------------	---	--	--



KPMG Česká republika Audit, s.r.o.
Pobřežní 1a
186 00 Praha 8
Česká republika
+420 222 123 111
www.kpmg.cz

Zpráva nezávislého auditora pro akcionáře společnosti AKCENTA CZ a.s.

Výrok auditora

Provedli jsme audit přiložené individuální účetní závěrky společnosti AKCENTA CZ a.s. (dále také „Společnost“) sestavené na základě českých účetních předpisů, která se skládá z individuální rozvahy k 31. prosinci 2016, individuálního výkazu zisku a ztráty, individuálního přehledu o změnách vlastního kapitálu a individuálního přehledu o peněžních tocích za rok končící 31. prosincem 2016 a přílohy individuální účetní závěrky, která obsahuje popis použitých podstatných účetních metod a další vysvětlující informace. Údaje o Společnosti jsou uvedeny v bodě 1 přílohy této individuální účetní závěrce.

Podle našeho názoru přiložená individuální účetní závěrka podává věrný a poctivý obraz aktiv a pasiv Společnosti k 31. prosinci 2016 a nákladů a výnosů a výsledku jejího hospodaření a peněžních toků za rok končící 31. prosincem 2016 v souladu s českými účetními předpisy.

Základ pro výrok

Audit jsme provedli v souladu se zákonem o auditorech a standardy Komory auditorů České republiky pro audit, kterými jsou mezinárodní standardy pro audit (ISA) případně doplněné a upravené souvisejícími aplikačními doložkami. Naše odpovědnost stanovená těmito předpisy je podrobněji popsána v oddílu Odpovědnost auditora za audit účetní závěrky. V souladu se zákonem o auditorech a Etickým kodexem přijatým Komorou auditorů České republiky jsme na Společnosti nezávislí a splnili jsme i další etické povinnosti vyplývající z uvedených předpisů. Domníváme se, že důkazní informace, které jsme shromáždili, poskytují dostatečný a vhodný základ pro vyjádření našeho výroku.

Ostatní informace

Ostatními informacemi jsou v souladu s § 2 písm. b) zákona o auditorech informace uvedené ve výroční zprávě mimo individuální účetní závěrku a naši zprávu auditora. Za ostatní informace odpovídá statutární orgán Společnosti.

Jak je uvedeno v bodě 1 přílohy individuální účetní závěrky, Společnost nesestavuje individuální výroční zprávu, protože příslušné informace hodlá zahrnout do konsolidované výroční zprávy. Z toho důvodu naše vyjádření k ostatním informacím není součástí této zprávy auditora.

Odpovědnost statutárního orgánu a dozorčí rady Společnosti za individuální účetní závěrku

Statutární orgán Společnosti odpovídá za sestavení individuální účetní závěrky podávající věrný a poctivý obraz v souladu s českými účetními předpisy a za takový vnitřní kontrolní systém, který považuje za nezbytný pro sestavení individuální účetní závěrky tak, aby neobsahovala významné (materiální) nesprávnosti způsobené podvodem nebo chybou.

Při sestavování individuální účetní závěrky je statutární orgán Společnosti povinen posoudit, zda je Společnost schopna nepřetržitě trvat, a pokud je to relevantní, popsat v příloze individuální účetní závěrky záležitosti týkající se jejího nepřetržitého trvání a použití předpokladu nepřetržitého trvání při sestavení individuální účetní závěrky, s výjimkou případů, kdy statutární orgán plánuje zrušení Společnosti nebo ukončení její činnosti, resp. kdy nemá jinou reálnou možnost, než tak učinit.

Za dohled nad procesem účetního výkaznictví ve Společnosti odpovídá dozorčí rada.

Odpovědnost auditora za audit individuální účetní závěrky

Naším cílem je získat přiměřenou jistotu, že individuální účetní závěrka jako celek neobsahuje významnou (materiální) nesprávnost způsobenou podvodem nebo chybou a vydat zprávu auditora obsahující náš výrok. Přiměřená míra jistoty je velká míra jistoty, nicméně není zárukou, že audit provedený v souladu s výše uvedenými předpisy ve všech případech v individuální účetní závěrce odhalí případnou existující významnou (materiální) nesprávnost. Nesprávnosti mohou vzniknout v důsledku podvodů nebo chyb a považují se za významné (materiální), pokud lze reálně předpokládat, že by jednotlivě nebo v souhrnu mohly ovlivnit ekonomická rozhodnutí, která uživatelé individuální účetní závěrky na jejím základě přijmou.

Při provádění auditu v souladu s výše uvedenými předpisy je naší povinností uplatňovat během celého auditu odborný úsudek a zachovávat profesní skepticismus.

Dále je naší povinností:

- Identifikovat a vyhodnotit rizika významné (materiální) nesprávnosti individuální účetní závěrky způsobené podvodem nebo chybou, navrhnout a provést auditorské postupy reagující na tato rizika a získat dostatečné a vhodné důkazní informace, abychom na jejich základě mohli vyjádřit výrok. Riziko, že neodhalíme významnou (materiální) nesprávnost, k níž došlo v důsledku podvodu, je větší než riziko neodhalení významné (materiální) nesprávnosti způsobené chybou, protože součástí podvodu mohou být tajné dohody, falšování, úmyslná opomenutí, nepravdivá prohlášení nebo obcházení vnitřních kontrol.
- Seznámit se s vnitřním kontrolním systémem Společnosti relevantním pro audit v takovém rozsahu, abychom mohli navrhnout auditorské postupy vhodné s ohledem na dané okolnosti, nikoli abychom mohli vyjádřit názor na účinnost jejího vnitřního kontrolního systému.
- Posoudit vhodnost použitých účetních pravidel, přiměřenost provedených účetních odhadů a informace, které v této souvislosti statutární orgán Společnosti uvedl v příloze účetní závěrky.
- Posoudit vhodnost použití předpokladu nepřetržitého trvání při sestavení individuální účetní závěrky statutárním orgánem a to, zda s ohledem na

shromážděné důkazní informace existuje významná (materiální) nejistota vyplývající z událostí nebo podmínek, které mohou významně zpochybnit schopnost Společnosti nepřetržitě trvat. Jestliže dojdeme k závěru, že taková významná (materiální) nejistota existuje, je naší povinností upozornit v naší zprávě na informace uvedené v této souvislosti v příloze individuální účetní závěrky, a pokud tyto informace nejsou dostatečné, vyjádřit modifikovaný výrok. Naše závěry týkající se schopnosti Společnosti nepřetržitě trvat vycházejí z důkazních informací, které jsme získali do data naší zprávy. Nicméně budoucí události nebo podmínky mohou vést k tomu, že Společnost ztratí schopnost nepřetržitě trvat.

- Vyhodnotit celkovou prezentaci, členění a obsah individuální účetní závěrky, včetně přílohy, a dále to, zda individuální účetní závěrka zobrazuje podkladové transakce a události způsobem, který vede k věrnému zobrazení.

Naší povinností je informovat osoby pověřené správou a řízením mimo jiné o plánovaném rozsahu a načasování auditu a o významných zjištěních, která jsme v jeho průběhu učinili, včetně zjištěných významných nedostatků ve vnitřním kontrolním systému.

Statutární auditor odpovědný za zakázku

Ing. Vladimír Dvořáček je statutárním auditorem odpovědným za audit individuální účetní závěrky společnosti AKCENTA CZ a.s. k 31. prosinci 2016, na jehož základě byla zpracována tato zpráva nezávislého auditora.

V Praze, dne 27. dubna 2017



KPMG Česká republika Audit, s.r.o.
Evidenční číslo 71



Ing. Vladimír Dvořáček
Partner
Evidenční číslo 2332

Individuální

ÚČETNÍ ZÁVĚRKA

ZA ROK KONČÍCÍ
31. PROSINCE

2016

AKCENTA CZ a.s.

INDIVIDUÁLNÍ ROZVAHA

k 31. prosinci 2016

Obchodní firma: AKCENTA CZ a.s.

Sídlo: Ovocný trh 572/11

IČO: 25163680

Předmět podnikání: Obchodník s cennými papíry

Okamžik sestavení účetní závěrky: 27. duben 2017

tis. Kč		Bod	31. 12. 2016	31. 12. 2015
AKTIVA				
1	Pokladní hotovost a vklady u centrálních bank		47	82
3	Pohledávky za bankami a družstevními záložnami	13	1 036 627	865 191
	<i>v tom: a) splatné na požádání</i>		1 004 276	842 137
	<i>b) ostatní pohledávky</i>		32 351	23 054
4	Pohledávky za nebankovními subjekty	14	21 270	12 843
	<i>b) ostatní pohledávky</i>		21 270	12 843
8	Účasti s rozhodujícím vlivem	15	4 700	4 700
9	Dlouhodobý nehmotný majetek	16	12 310	10 353
10	Dlouhodobý hmotný majetek	17	2 273	413
	<i>z toho: pozemky a budovy pro provozní činnost</i>		15	20
11	Ostatní aktiva	18	27 668	18 633
13	Náklady a příjmy příštích období		882	803
Aktiva celkem			1 105 777	913 018

tis. Kč		Bod	31. 12. 2016	31. 12. 2015
PASIVA				
1	Závazky vůči nebankovním subjektům	19	928 904	769 186
	<i>v tom: a) splatné na požádání</i>		928 904	769 186
4	Ostatní pasiva	20	39 231	33 633
5	Výnosy a výdaje příštích období		696	529
6	Rezervy	22	14 264	2 490
	<i>b) na daně</i>		2 845	-
	<i>c) ostatní</i>		11 419	2 490
8	Základní kapitál	21	24 030	24 030
	<i>z toho: a) splacený základní kapitál</i>		24 030	24 030
9	Emisní ážio		140	140
10	Rezervní fondy a ostatní fondy ze zisku	22	28 002	28 002
	<i>c) ostatní fondy ze zisku</i>		28 002	28 002
14	Nerozdělený zisk nebo neuhrazená ztráta z předchozích období	23	41 008	28 587
15	Zisk nebo ztráta za účetní období	23	29 502	26 421
Pasiva celkem			1 105 777	913 018

tis. Kč		Bod	31.12. 2016	31.12. 2015
PODROZVAHOVÉ POLOŽKY				
Podrozvahová aktiva				
1	Poskytnuté přísliby a záruky	25	-	4 500
2	Poskytnuté zástavy	25	32 351	23 054
3	Pohledávky ze spotových operací	25	603 126	92 531
4	Pohledávky z pevných termínových operací	25	4 364 172	3 558 790
Podrozvahová pasiva				
9	Přijaté přísliby a záruky	25	20 000	20 000
11	Závazky ze spotových operací	25	603 586	92 318
12	Závazky z pevných termínových operací	25	4 359 528	3 554 501

INDIVIDUÁLNÍ VÝKAZ ZISKU A ZTRÁTY

za rok končící 31. prosince 2016

Obchodní firma: AKCENTA CZ a.s.

Sídlo: Ovocný trh 572/11

IČO: 25163680

Předmět podnikání: Obchodník s cennými papíry

Okamžik sestavení účetní závěrky: 27. duben 2017

tis. Kč		Bod	2016	2015
1	Výnosy z úroků a podobné výnosy	5	394	583
2	Náklady na úroky a podobné náklady	5	(45)	(114)
4	Výnosy z poplatků a provizí	6	12 835	12 073
5	Náklady na poplatky a provize	6	(12 881)	(11 179)
6	Zisk nebo ztráta z finančních operací	7	184 867	155 290
7	Ostatní provozní výnosy	8	1 272	969
8	Ostatní provozní náklady	8	(1 049)	(1 518)
9	Správní náklady	9	(137 280)	(117 113)
	<i>v tom: a) náklady na zaměstnance</i>		<i>(57 211)</i>	<i>(49 770)</i>
	<i>z toho: aa) mzdy a platy</i>		<i>(42 668)</i>	<i>(36 787)</i>
	<i>ab) sociální a zdravotní pojištění</i>		<i>(14 543)</i>	<i>(12 983)</i>
	<i>b) ostatní správní náklady</i>		<i>(80 069)</i>	<i>(67 343)</i>
11	Odpisy, tvorba a použití rezerv a opravných položek k dlouhodobému hmotnému a nehmotnému majetku		(2 086)	(2 719)
12	Rozpuštění opravných položek a rezerv k pohledávkám a zárukám, výnosy z dříve odepsaných pohledávek		-	54
13	Odpisy, tvorba a použití opravných položek	22	(1 593)	(177)
16	Rozpuštění ostatních rezerv	22	-	537
17	Tvorba a použití ostatních rezerv	22	(8 929)	(2 027)
19	Zisk nebo ztráta za účetní období z běžné činnosti před zdaněním		35 550	34 666
23	Daň z příjmů	24	(6 048)	(8 245)
24	Zisk nebo ztráta za účetní období po zdanění		29 502	26 421

INDIVIDUÁLNÍ PŘEHLED O PENĚŽNÍCH TOCÍCH

za rok končící 31. prosince 2016

Obchodní firma: AKCENTA CZ a.s.

Sídlo: Ovocný trh 572/11

IČO: 25163680

Předmět podnikání: Obchodník s cennými papíry

Okamžik sestavení účetní závěrky: 27. duben 2017

tis. Kč	Bod	2016	2015
PENĚŽNÍ TOKY Z PROVOZNÍ ČINNOSTI			
Zisk nebo ztráta za účetní období z běžné a mimořádné činnosti před zdaněním		35 550	34 666
Úprava o nepeněžní operace:			
<i>Odpisy a změna stavu opravných položek k dlouhodobého hmotného a nehmotného majetku</i>		2 086	2 719
<i>Změna stavu rezerv</i>		8 929	1 490
<i>Změna stavu opravných položek k pohledávkám a odpisy pohledávek</i>		1 593	123
<i>Čistý úrokový výnos</i>		(349)	(469)
<i>Případné úpravy o ostatní nepeněžní operace</i>		(4 652)	(135)
		43 157	38 394
Změny v :			
Zástavy pro derivátové obchody		(9 297)	(11 054)
Pohledávky za nebankovními subjekty		1 573	(5 092)
Ostatní aktiva, náklady a příjmy příštích období		4 718	(1 615)
Závazky vůči nebankovním subjektům		159 718	225 330
Ostatní pasiva, výnosy a výdaje příštích období		1 413	7 813
		201 282	253 776

tis. Kč	Bod	2016	2015
Přijaté úroky		335	508
Vyplacené úroky		(45)	(52)
Zaplacená daň z příjmů		(9 479)	(5 528)
Čistý peněžní tok vztahující se k provozní činnosti		192 093	248 704
PENĚŽNÍ TOKY Z INVESTIČNÍ ČINNOSTI			
Půjčky spřízněné společnosti		-	(4 700)
Výdaje spojené s nabytím dlouhodobého hmotného a nehmotného majetku		(10 000)	(2 580)
Příjmy z prodeje dlouhodobého hmotného a nehmotného majetku		73	-
Čistý peněžní tok vztahující se k investiční činnosti		(15 989)	(13 080)
PENĚŽNÍ TOKY Z FINANČNÍ ČINNOSTI			
Vyplacené podíly na zisku		(14 000)	(6 600)
Čistý peněžní tok vztahující se k finanční činnosti		(14 000)	(6 600)
Čisté zvýšení nebo snížení peněžních prostředků a peněžních ekvivalentů		162 104	229 024
Stav peněžních prostředků a peněžních ekvivalentů k 1.		842 219	613 195
Stav peněžních prostředků a peněžních ekvivalentů k 31. prosinci		1 004 323	842 219
Peněžní prostředky a peněžní ekvivalenty zahrnují:			
Pokladní hotovost a vklady u centrálních bank		47	82
Pohledávky za bankami a družstevními záložnami splatné na požádání		1 004 276	842 137
Stav peněžních prostředků a peněžních ekvivalentů k 31. prosinci		1 004 323	842 219

INDIVIDUÁLNÍ PŘEHLED O ZMĚNÁCH VLASTNÍHO KAPITÁLU

za rok končící 31. prosince 2016

Obchodní firma: AKCENTA CZ a.s.

Sídlo: Ovocný trh 572/11

IČO: 25163680

Předmět podnikání: Obchodník s cennými papíry

Okamžik sestavení účetní závěrky: 27. duben 2017

tis. Kč	Základní kapitál	Emisní ážio	Ostatní fondy ze zisku	Zisk (ztráta)	Celkem
Zůstatek k 1.1.2015	24 030	140	28 002	35 187	87 359
Dividendy	-	-	-	(6 600)	(6 600)
Čistý zisk/ztráta za účetní období	-	-	-	26 421	26 421
Zůstatek k 31.12.2015	24 030	140	28 002	55 008	107 180
Zůstatek k 1.1.2016	24 030	140	28 002	55 008	107 180
Dividendy	-	-	-	(14 000)	(14 000)
Čistý zisk/ztráta za účetní období	-	-	-	29 502	29 502
Zůstatek k 31.12.2016	24 030	140	28 002	70 510	122 682

1. OBECNÉ INFORMACE

AKCENTA CZ a.s., Příloha individuální účetní závěrky, Rok končící 31. prosince 2016

(a) Charakteristika společnosti

Společnost AKCENTA CZ a.s. vznikla dne 16. června 1997.

Název a sídlo společnosti:

AKCENTA CZ a.s.
Ovocný trh 572/11
110 00 Praha 1 – Staré Město
Česká republika

IČO: 25163680
DIČ: Cz25163680

dále jen („společnost“ nebo „Společnost“)

Členové představenstva a dozorčí rady k 31. prosinci 2016

Členové představenstva:

- Milan Cerman (předseda)
- Bc. Daniel Johanis, MBA (místopředseda)
- Jan Karger

Členové dozorčí rady

- Milan Lacina, nar. 3. června 1956 (předseda)
- Bc. Jiří Macek

Změny v obchodním rejstříku

V průběhu roku 2016 byla v Obchodním rejstříku provedena následující změna:

- U člena dozorčí rady Bc. Jiřího Macka byla změněna adresa bydliště na Nerudova 837/14, 500 02 Hradec Králové

Tato změna byla zapsána dne 15. července 2016.

Předmět podnikání:

Společnost AKCENTA CZ a.s. je oprávněna v rámci svého podnikání na základě výpisu z obchodního rejstříku poskytovat tyto služby:

a) Výroba, obchod a služby neuvedené v přílohách 1 až 3 živnostenského zákona.

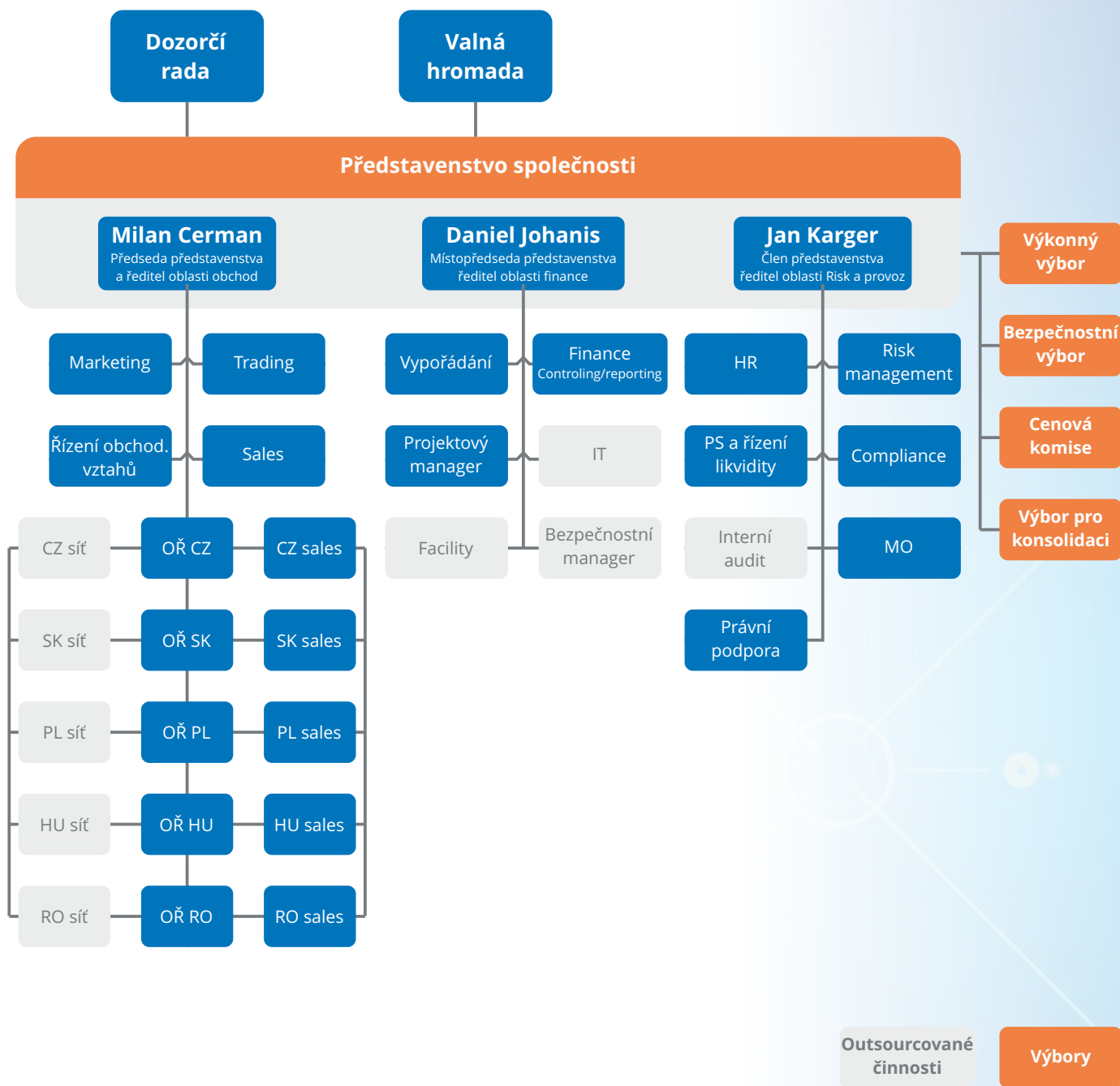
Společnost AKCENTA CZ a.s. je uvedena v registru vedeném ČNB, a to v sektorech:

- Platební instituce a pobočky zahraničních platebních institucí.
- Obchodníci s cennými papíry a pobočky zahraničního obchodníka s cennými papíry.

Společnost AKCENTA CZ a.s. na základě rozhodnutí ČNB o udělení povolení k činnosti Platební instituce ze dne 22. února 2011 a povolení k činnosti Obchodníka s cennými papíry ze dne 15. července 2011 je oprávněna poskytovat:

- platební služby dle zák. č. 284/2009 Sb.:
 - vkládání hotovosti na platební účet vedený společností dle § 3 odst. 1 písm. a) uvedeného zákona,
- výběr hotovosti z platebního účtu vedeného společností dle § 3 odst. 1 písm. b) uvedeného zákona,
- provádění převodu peněžních prostředků dle § 3 odst. 1 písm. c) uvedeného zákona,
- vydávání a správa platebních prostředků a zařízení k přijímání platebních prostředků dle § 3 odst. 1 písm. e) uvedeného zákona,
- provádění převodů peněžních prostředků dle § 3 odst. 1 písm. f) uvedeného zákona.
- činnost obchodníka s cennými papíry dle zák. č. 256/2004 Sb.
 - v rozsahu hlavních investičních služeb, tj.:
 - přijímání a předávání pokynů týkajících se investičních nástrojů,
 - provádění pokynů týkajících se investičních nástrojů na účet zákazníka,
 - obchodování s investičními nástroji na vlastní účet,
 - doplňkové investiční služby: úschova a správa investičních nástrojů včetně souvisejících služeb, vše ve vztahu k investičním nástrojům podle § 3 odst. 1 písm. d) uvedeného zákona

Organizační struktura platná k 31. prosinci 2016



b) Východiska pro přípravu účetní závěrky

Účetní závěrka byla připravena na základě účetnictví vedeného v souladu se zákonem o účetnictví č. 563/1991 Sb. a příslušnými nařízeními a vyhláškami platnými v České republice. Závěrka byla zpracována na principech časového rozlišení nákladů a výnosů a historických cen, s výjimkou vybraných

finančních nástrojů oceňovaných reálnou hodnotou.

Tato účetní závěrka je připravená v souladu s vyhláškou MF ČR č. 501 ze dne 6. listopadu 2002, ve znění pozdějších předpisů, kterou se stanoví uspořádání a označování položek účetní závěrky a obsahové vymezení položek této závěrky a účetní metody a jejich použití pro banky a jiné finanční instituce.

Společnost sestavuje individuální výroční zprávu, neboť příslušné informace uvádí v konsolidované výroční zprávě.

2. DŮLEŽITÉ ÚČETNÍ METODY

AKCENTA CZ a.s., Příloha individuální účetní závěrky, Rok končící 31. prosince 2016

Účetní závěrka společnosti byla připravena v souladu s následujícími důležitými účetními metodami:

a) Den uskutečnění účetního případu

V závislosti na typu transakce je okamžikem uskutečnění účetního případu zejména den výplaty nebo převzetí oběživa, den nákupu nebo prodeje valut, deviz, popř. cenných papírů, den provedení platby, popř. inkasa z účtu klienta, den příkazu na korespondenta k provedení platby, den připsání (valuty) prostředků podle zprávy došlé od korespondenta společnosti (zprávou se rozumí zpráva v systému SWIFT, avízo banky, výpis z účtu, popř. jiné dokumenty), den sjednání a den vypořádání obchodu s devizami, jinými deriváty, den vydání nebo převzetí záruky, den poskytnutí služby.

U přijatých faktur v cizí měně se za den uskutečnění zdanitelného plnění považuje den poskytnutí služby popř. den vystavení faktury, není-li den poskytnutí služby jednoznačně určen, popř. den uskutečnění platby v případě zálohových režijních faktur ze země Evropského společenství. U přijatých faktur obchodních zástupců se za den uskutečnění zdanitelného plnění považuje poslední den měsíce, za který je služba poskytována.

Účetní případy nákupu a prodeje finančních aktiv s obvyklým termínem dodání (spotové operace) se v den vypořádání obchodu vykazují přímo v příslušné položce aktiv nebo pasiv. Nevypořádané spotové operace k datu účetní závěrky jsou vykazovány v podrozvahové evidenci.

Pevné termínové operace jsou od okamžiku sjednání obchodu do okamžiku vypořádání obchodu zaúčtovány na podrozvahových účtech a zároveň reálná hodnota nevypořádaných derivátů je zachycena na rozvaze a výkazu zisku a ztráty.

(b) Dluhové cenné papíry, akcie, podílové listy a ostatní podíly

Společnost AKCENTA CZ a.s. neprovádí operace s dluhovými cennými papíry, akciemi, podílovými listy a ostatními podíly.

(c) Operace s cennými papíry pro klienty

Společnost AKCENTA CZ a.s. neprovádí operace s cennými papíry pro klienty.

(d) Účasti s rozhodujícím vlivem

Účastí s rozhodujícím vlivem se rozumí účast v dceřiné společnosti, v níž společnost AKCENTA CZ a.s. fakticky nebo právně vykonává přímo nebo nepřímo rozhodující vliv (kontrolu) na jejím řízení nebo provozování.

Rozhodujícím vlivem se rozumí schopnost řídit finanční a operativní politiku této společnosti, a tak dosahovat prospěchu z jejích aktivit.

Rozhodující vliv společnost AKCENTA CZ a.s. vykonává vždy, když splňuje alespoň jednu z následujících podmínek:

a) je většinovým společníkem, nebo

b) disponuje většinou hlasovacích práv na základě dohody uzavřené s jiným společníkem nebo společníky, nebo

c) může prosadit jmenování nebo volbu nebo odvolání většiny osob, které jsou statutárním orgánem nebo jeho členem, anebo většiny osob, které jsou členy dozorčího orgánu právnické osoby, jejímž je společníkem.

Ocenění

Účasti s rozhodujícím vlivem jsou oceněny pořizovací cenou, která je snížena o případné opravné položky z titulu přechodného snížení hodnoty těchto účastí, a to individuálně za každou účast.

Tvorba, rozpuštění a použití souvisejících opravných položek jsou vykázány ve výkazu zisku a ztráty v položkách „Rozpuštění opravných položek k účastem s rozhodujícím a podstatným vlivem“ a „Ztráty z převodu účastí s rozhodujícím a podstatným vlivem, tvorba a použití opravných položek k účastem s rozhodujícím a podstatným vlivem“.

(e) Pohledávky za klienty z finančních operací

Pohledávky z finančních operací jsou účtovány v pořizovacích cenách, v případě pohledávek v cizí měně jsou pohledávky přepočítávány smluvním kurzem sjednaným v den uzavření obchodu (kurz je stanoven na základě aktuální situace nabídky a poptávky daného měnového páru na mezibankovním devizovém trhu). Nevypořádané obchody k poslednímu dni v měsíci jsou přečteny kurzem ČNB platným k poslednímu dni příslušného měsíce. K rozvahovému dni jsou pohledávky přepočítány kurzem ČNB platným k rozvahovému dni. Pohledávky a závazky z nerealizovaných obchodů k rozvahovému dni jsou vykázány v podrozvahových položkách a k rozvahovému dni nejsou součástí rozvahy.

Společnost tvoří účetní opravné položky a odpisuje pohledávky. Opravné položky a odpisy pohledávek jsou vykázány v položce „Odpisy, tvorba a použití opravných položek a rezerv k pohledávkám a zárukám“.

Opravné položky k pohledávkám, které byly uhrazeny, byly rozpuštěny ve prospěch nákladů. Opravné položky k pohledávkám, které byly odepsány, byly použity.

Společnost tvoří opravné položky k nepromlčeným pohledávkám na základě individuálního posouzení.

(f) Tvorba rezerv

Rezerva představuje pravděpodobné plnění, s nejistým časovým rozvrhem a výší. Rezerva se tvoří na vrub nákladů ve výši, která je nejlepším odhadem výdajů nezbytných k vypořádání existujícího dluhu.

Rezerva se tvoří v případě, pokud jsou splněna následující kritéria:

- a) existuje povinnost (právní nebo věcná) plnit, která je výsledkem minulých událostí,
- b) je pravděpodobné nebo jisté, že plnění nastane a vyžádá si odliv prostředků představujících ekonomický prospěch, přičemž "pravděpodobné" znamená pravděpodobnost vyšší než 50 %,
- c) je možné provést přiměřeně spolehlivý odhad plnění. Společnost AKCENTA CZ a.s. tvoří nedaňovou rezervu na roční bonusy, které jsou vyplaceny v následujícím roce, rezerva je tvořena včetně souvisejícího sociálního a zdravotního pojištění.

(g) Dlouhodobý hmotný a nehmotný majetek

Doby odpisování pro jednotlivé kategorie dlouhodobého hmotného a nehmotného majetku jsou následující:

Software	60 měsíců
Ocenitelná práva	72 měsíců
Počítače	3 roky
Inventář	3 až 10 let
Ostatní	3 roky
Dopravní prostředky	5 let

U nehmotného dlouhodobého majetku a položek „TZ software" jsou daňové a účetní odpisy rozdílné. TZ software se účetně odepisuje 60 měsíců (daňově 36 měsíců) a to od každé změny TZ.

Účetní a daňové odpisy nejsou shodné u dlouhodobého hmotného majetku.

Drobný majetek

Nehmotný majetek s pořizovací cenou nižší než 60 tis. Kč a drobný hmotný majetek s pořizovací cenou nižší než 40 tis. Kč je účtován do nákladů za období, ve kterém byl pořízen, přičemž doba použitelnosti je delší než 1 rok. Zároveň drobný hmotný majetek v hodnotě nad 1 tis. Kč je veden v operativní evidenci drobného majetku a to dle umístění.

(g) Oceňování majetku a závazků

Pro oceňování majetku a závazků používá účetní jednotka:

- **pořizovací cenu** – tj. cenu, za kterou byl majetek pořízen, součástí pořizovací ceny jsou i náklady s jeho pořízením související,
- **jmenovitou hodnotu** – pro ocenění peněžních prostředků a cenin, pohledávek a závazků při jejich vzniku.
- Pro přepočítání cizích měn na Kč byly použity kurzy dle kurzovního lístku ČNB k datu účetní závěrky.

(h) Finanční deriváty a spotové operace

V rámci své činnosti společnost uzavírá spotové, forwardové, swapové a opční obchody.

Měnový spot

Nákup nebo prodej určitého objemu prostředků v jedné měně za určitý objem prostředků v druhé měně při pevně stanoveném směnném kurzu, přičemž kurz je stanoven na základě aktuální situace nabídky a poptávky daného měnového páru na mezibankovním devizovém trhu (smluvní kurz).

Při úhradě obchodu se používá kurz ČNB dne úhrady obchodu. K zaúčtování zisku či ztráty z měnových operací dochází v okamžiku vypořádání obchodu, tj. v okamžiku úhrady závazku či pohledávky. Zisk a ztráta z vypořádání měnových operací je vykazována ve výkazu zisku a ztráty v položce „Zisk nebo ztráta z finančních operací“.

Měnový forward

Nákup nebo prodej určitého objemu prostředků v jedné měně za určitý objem prostředků v druhé měně při pevně stanoveném směnném kurzu, přičemž kurz je určen na základě aktuální situace nabídky a poptávky na devizovém trhu a hodnotami úrokových sazeb zúčastněných měn.

Vypořádání měnového forwardu se děje v budoucnu, nejdříve šestý pracovní den a nejpozději jeden rok po uzavření obchodu.

Forwardový kurz i datum vypořádání jsou stanoveny závazně, tzn. po uzavření obchodu je nelze měnit.

Měnový swap

Výměna prostředků v jedné měně za protihodnotu v měně jiné na pevně stanovenou dobu. Pokud tato doba začíná až v budoucnosti, jde o variantu Forward FX Swap.

Vypořádání proběhne jako u dvou nezávislých konverzí, tedy prvotní prodej prostředků klientem Společnosti za aktuální Spotový (případně za Forwardový kurz v případě Forward FX Swapu) kurz a v budoucnosti jejich zpětný nákup klientem od Společnosti za Forwardový kurz.

Opce

Právo (nikoliv povinnost) nákupu/prodeje jedné měny za druhou za předem dohodnutý kurz – Realizační cenu (tzv. Strike Price) a k dohodnutému datu v budoucnosti - Den splatnosti/expiration (Expiration Date). Za toto právo platí kupující opce prodávajícímu prémii - Premium.

Tržní cena opce (Premium) je splatná ihned nebo druhý pracovní den na základě předchozího schválení útvaru Risk Management, je stanovena na základě aktuální nabídky a poptávky na trhu.

Pokud dojde k uplatnění opce ze strany klienta nebo společnosti, vypořádání proběhne „spotovým obchodem“ v systému.

Nevypořádané deriváty jsou vykázány v rozvaze v reálné hodnotě. Kladné reálné hodnoty nevypořádaných derivátů jsou vykázány v aktivech v položce „Ostatní aktiva“. Záporné reálné hodnoty nevypořádaných derivátů jsou vykázány v závazcích v položce „Ostatní pasiva“.

Reálná hodnota finančních derivátů se stanovuje jako současná hodnota očekávaných peněžních toků plynoucích z těchto transakcí. Pro stanovení současné hodnoty jsou použity parametry zjištěné na aktivním trhu jako devizové kurzy, úrokové sazby pro dané splatnosti na základě výnosové křivky, atd.

V podrozvaze se nevypořádané deriváty vykazují v nediskontované smluvní hodnotě podkladového nástroje v položkách „Pohledávky z pevných termínových operací“, „Závazky z pevných termínových operací“.

Nerealizované zisky a ztráty ze změny reálných hodnot nevypořádaných derivátů i realizované zisky a ztráty z vypořádaných derivátů jsou vykázány ve výkazu zisku a ztráty v položce „Zisk nebo ztráta z finančních operací“.

(j) Zdanění

Daňový základ pro daň z příjmů se vypočte z hospodářského výsledku běžného období připočtením daňově neuznatelných nákladů a odečtením výnosů, které nepodléhají dani z příjmů, a který byl dále upraven o slevy na dani a případné zápočty daně uhrazené v zahraničí.

Odložená daň vychází z veškerých dočasných rozdílů mezi účetní a daňovou hodnotou aktiv a závazků s použitím očekávané daňové sazby platné pro následující období. O odložené daňové pohledávce se účtuje pouze v případě, kdy neexistuje pochybnost o jejím dalším uplatnění v následujících účetních obdobích.

3. ZMĚNY ÚČETNÍCH METOD

AKCENTA CZ a.s., Příloha individuální účetní závěrky, Rok končící 31. prosince 2016

V roce 2016 nebyla provedena žádná významná změna účetních metod.

4. OPRAVY CHYB MINULÝCH OBDOBÍ

AKCENTA CZ a.s., Příloha individuální účetní závěrky, Rok končící 31. prosince 2016

V roce nebyly provedeny žádné opravy chyb minulých období a ani podána dodatečná přiznání k dani z příjmu právnických osob.

5. ČISTÝ ÚROKOVÝ VÝNOS

AKCENTA CZ a.s., Příloha individuální účetní závěrky, Rok končící 31. prosince 2016

tis. Kč	2016	2015
Výnosy z úroků a podobné výnosy výnosové úroky z bankovních účtů	394	583
Celkem	394	583
Náklady na úroky a podobné náklady ostatní	45	114
Celkem	45	114
Čistý úrokový výnos	349	469

6. VÝNOSY A NÁKLADY NA POPLATKY A PROVIZE

AKCENTA CZ a.s., Příloha individuální účetní závěrky, Rok končící 31. prosince 2016

tis. Kč	2016	2015
Výnosy z poplatků a provizí ze spotových operací, operací s deriváty a převodů	12 835	12 073
Celkem	12 835	12 073
Náklady na poplatky a provize ze spotových operací, operací s deriváty a převodů	12 836	11 172
Celkem	12 836	11 172
Čistý výnos z poplatků a provizí	(1)	901

7. ZISK NEBO ZTRÁTA Z FINANČNÍCH OPERACÍ

AKCENTA CZ a.s., Příloha individuální účetní závěrky, Rok končící 31. prosince 2016

tis. Kč	2016	2015
Zisk/(ztráta) z operací s deriváty	30 333	12 874
Zisk/(ztráta) ze spotových operací	150 667	115 029
Ostatní kurzové rozdíly	3 867	27 387
Celkem	184 867	155 290

8. OSTATNÍ PROVOZNÍ VÝNOSY A NÁKLADY

AKCENTA CZ a.s., Příloha individuální účetní závěrky, Rok končící 31. prosince 2016

tis. Kč	2016	2015
Tržby z prodeje služeb	112	165
Výnosy - Ostatní provozní výnosy	1 160	804
Celkem	1 272	969
Náklady - Ostatní provozní náklady	1 049	1 518
Celkem	1 049	1 518

Položka „Výnosy - Ostatní provozní výnosy“ představuje zejména smluvní pokuty, penále a přijaté náhrady škod.

Položka „Náklady - Ostatní provozní náklady“ představuje hlavně neuplatněný odpočet DPH.

9. SPRÁVNÍ NÁKLADY

AKCENTA CZ a.s., Příloha individuální účetní závěrky, Rok končící 31. prosince 2016

tis. Kč	2016	2015
Mzdy a odměny zaměstnanců	37 313	31 904
Sociální a zdravotní pojištění	14 543	12 983
Mzdy a odměny placené: členům představenstva	5 355	4 883
Náklady na zaměstnance	57 211	49 770
Ostatní správní náklady	80 069	67 343
<i>z toho: provize obchodním poradcům</i>	37 795	28 908
<i>z toho: náklady na outsourcing</i>	4 699	3 434
<i>z toho: náklady na audit, právní a daňové poradenství</i>	3 018	2 398
Náklady na zaměstnance	137 280	117 113

Průměrný přepočtený počet zaměstnanců byl následující:	2016	2015
Zaměstnanci	75	64
Členové představenstva	3	3
Členové dozorčí rady	2	2

10. VÝNOSY A NÁKLADY PODLE OBLASTÍ ČINNOSTI

AKCENTA CZ a.s., Příloha individuální účetní závěrky, Rok končící 31. prosince 2016

Společnost AKCENTA CZ a.s. vykazuje výnosy z půjčky společnosti NERUDOVA property s.r.o., IČ 04151640 ve výši 152 tis. Kč (2015: 11 Kč).

11. VÝNOSY A NÁKLADY PODLE OBLASTÍ ČINNOSTI

AKCENTA CZ a.s., Příloha individuální účetní závěrky, Rok končící 31. prosince 2016

(a) Geografické oblasti	Česká republika		Střední a východní Evropa	
	2016	2015	2016	2015
tis. Kč	2016	2015	2016	2015
Výnosy z úroků a podobné výnosy	77	343	317	240
Náklady na úroky a podobné náklady	45	114	0	0
Výnosy z poplatků a provizí	5 279	5 499	7 556	6 574
Náklady na poplatky a provize	8 378	7 469	4 503	3 703
Zisk nebo ztráta z finančních operací	134 095	115 963	50 772	39 327

12. TRANSAKCE SE SPŘÍZNĚNÝMI OSOBAMI

AKCENTA CZ a.s., Příloha individuální účetní závěrky, Rok končící 31. prosince 2016

tis. Kč	2016	2015
Pohledávky	19 429	8 678
Závazky	187	4 224
Výnosy	4 450	7 357
Náklady	13 854	17 234

Pohledávky za spřízněnými osobami tvoří uhrazené zálohy na služby související s nájmem budovy ve výši 500 tis. Kč (2015: 500 tis. Kč), zápůjčka společnosti AKCENTA GROUP SE ve výši 5 775 tis. Kč a NERUDOVA property s.r.o. ve výši 10 553 tis. Kč. Kladná reálná hodnota nevypořádaných derivátů k 31.12.2016 ve výši 2 380 tis. Kč (2015: 1 696 tis. Kč).

Výnosy se spřízněnými osobami jsou úroky ze zápůjček, kurzové rozdíly z obchodních transakcí a z prodeje dlouhodobého hmotného majetku z roku 2016.

Náklady se spřízněnými osobami zejména představují náklady vyplývající z outsourcingu služeb ve výši 4 969 tis. Kč (2015: 7 793 tis. Kč), náklady vyplývající z nájmu prostor ve výši 805 tis. Kč (2015: 1 279 tis. Kč) a s tím souvisejících služeb, a náklady související s pronájmem osobních automobilů ve výši 466 tis. Kč (2015: 396 tis. Kč).

13. POHLEDÁVKY ZA BANKAMI

AKCENTA CZ a.s., Příloha individuální účetní závěrky, Rok končící 31. prosince 2016

(a) Pohledávky za bankami

tis. Kč	31.12. 2016	31.12. 2015
Běžné účty (nostro účty)	1 004 276	842 137
Zástava pro derivátové obchody	32 351	23 054
Pohledávky za bankami v hrubé výši	1 036 627	865 191
Opravné položky k možným ztrátám z pohledávek	-	-
Pohledávky za bankami v čisté výši	1 036 627	865 191

(b) Klasifikace pohledávek za bankami

Společnost AKCENTA CZ a.s. vykazuje všechny pohledávky za bankami jako standardní.

V rámci položky Pohledávky za bankami Společnost k 31.12.2016 vykazuje zůstatek ve výši 21 172 tis. Kč (tj. 783 tis. EUR), se kterým měla k datu účetní závěrky omezenou možnost dispozice. Vedení společnosti je přesvědčeno, že důvody pro omezení dispozice nejsou legitimní a je v procesu jednání o jejich uvolnění.

(c) Pohledávky vůči bankám dle zbytkové splatnosti

Veškeré pohledávky vůči bankám jsou splatné do jednoho měsíce.

(d) Analýza pohledávek za bankami podle druhu zajištění

Pohledávky za bankami vykázané v rozvaze (bod 14 a) představují finanční prostředky uložené na účtech jednotlivých bank a časový nesoulad mezi platbou odeslanou ze zahraniční banky a platbou připisanou na účet společnosti AKCENTA CZ a.s. Jde o pohledávky standardní a jako takové nejsou zvláštním způsobem zajišťovány.

14. POHLEDÁVKY ZA NEBANKOVNÍMI SUBJEKTY

AKCENTA CZ a.s., Příloha individuální účetní závěrky, Rok končící 31. prosince 2016

(a) Zhodnocení pohledávek za nebankovními subjekty

tis. Kč	2016	2015
Pohledávky za klienty	6 499	5 064
Záloha – obchody	28	1 689
Pohledávky za spřízněnými osobami	16 328	6 294
Opravné položky	(1 585)	(204)
Celkem	21 270	12 843

Společnost AKCENTA CZ a.s. nemá povinnost kategorizovat pohledávky za klienty a tyto pohledávky nejsou ani úročeny.

Pohledávky za klienty tvoří pohledávky za fakturované poplatky u obchodů

(b) Analýza pohledávek za nebankovními subjekty podle sektorů a podle druhu zajištění

Pohledávky za nebankovními subjekty tvořily především pohledávky za nefinančními organizacemi, které nejsou zvláštním způsobem zajišťovány.

(c) Pohledávky za osobami se zvláštním vztahem ke společnosti a pohledávky za účastmi s rozhodujícím vlivem

Společnost AKCENTA CZ a.s. eviduje ke společnosti ve skupině AKCENTA GROUP SE pohledávku ve výši 5 775 tis. Kč na základě smlouvy o zápůjčce, splatnost pohledávky je 31. prosince 2018. Tato pohledávka je úročena fixním úrokem. Společnost AKCENTA CZ a.s. dále eviduje ke společnosti NERUDOVA property s.r.o. pohledávku ve výši 10 553 tis. Kč na základě smlouvy o zápůjčce, splatnost pohledávky je 9. července 2025. Tato pohledávka je také úročena fixním úrokem.

15. ÚČASTI S ROZHODUJÍCÍM VLIVEM

AKCENTA CZ a.s., Příloha individuální účetní závěrky, Rok končící 31. prosince 2016

Od 10. června 2015 má společnost AKCENTA CZ a.s. 100% účast ve společnosti NERUDOVA property s.r.o., IČ 04151640.

Základní informace

tis. Kč Obchodní firma	Sídlo	Předmět podnikání	Základní kapitál	Ostatní složky VK	Podíl na VK	Podíl na hlas. právech	Účetní hodnota
K 31. prosinci 2016							
Nerudova property s.r.o.	Gočárova třída 227/50, Hradec Králové	Pronájem nemovitostí , bytů a nebytových prostor	200	4 500	100%	100%	4 700
Celkem			200	4 500			4 700

tis. Kč Obchodní firma	Sídlo	Předmět podnikání	Základní kapitál	Ostatní složky VK	Podíl na VK	Podíl na hlas. právech	Účetní hodnota
K 31. prosinci 2015							
Nerudova property s.r.o.	Gočárova třída 227/50, Hradec Králové	Pronájem nemovitostí , bytů a nebytových prostor	200	4 500	100%	100%	4 700
Celkem			200	4 500			4 700

16. DLOUHODOBÝ NEHMOTNÝ MAJETEK

AKCENTA CZ a.s., Příloha individuální účetní závěrky, Rok končící 31. prosince 2016

((a) Změny dlouhodobého nehmotného majetku

tis. Kč	Software	Ocenitelná práva	Nezařazený majetek	Celkem
Pořizovací cena				
K 1. lednu 2015	13 242	32 540	1 634	47 416
Přírůstky	0	0	5 800	5 800
Ostatní změny	734	0	(734)	0
K 31. prosinci 2015	13 976	32 540	6 700	53 216
K 1. lednu 2016	13 976	32 540	6 700	53 216
Přírůstky	2 230	0	3 887	6 117
Ostatní změny	(275)	0	(2 230)	(2 505)
K 31. prosinci 2016	15 931	32 540	8 357	56 828
Oprávky a opravné položky				
K 1. lednu 2015	7 723	32 540	0	40 263
Roční odpisy	2 600	0	0	2 600
K 31. prosinci 2015	10 323	32 540	0	42 863
K 1. lednu 2016	10 323	32 540	0	42 863
Roční odpisy	1 930	0	0	1 930
Ostatní změny	(275)	0	0	(275)
K 31. prosinci 2016	11 978	32 540	0	44 518

Zůstatková cena

K 31. prosinci 2015	3 653	0	6 700	10 353
K 31. prosinci 2016	3 953	0	8 357	12 310

(b) Zřizovací výdaje

V účetnictví společnosti AKCENTA CZ a.s. nejsou evidovány žádné zřizovací výdaje.

17. DLOUHODOBÝ HMOTNÝ MAJETEK

AKCENTA CZ a.s., Příloha individuální účetní závěrky, Rok končící 31. prosince 2016

((a) Změny dlouhodobého hmotného majetku

tis. Kč	Pozemky a budovy	Stroje a zařízení	Dopravní prostředky	Celkem
Pořizovací cena				
K 1. lednu 2015	20	8 187	536	8 743
Přírůstky	0	0	0	0
K 31. prosinci 2015	20	8 187	536	8 743
K 1. lednu 2016	20	8 187	536	8 743
Přírůstky	0	1 084	1 091	2 175
Ostatní změny	(5)	(1 389)	0	(1 394)
K 31. prosinci 2016	15	7 882	1 627	9 524
Oprávky a opravné položky				
K 1. lednu 2015	0	8 158	53	8 211
Roční odpisy	0	12	107	119
Úbytky	0	0	0	0
K 31. prosinci 2015	0	8 170	160	8 330
K 1. lednu 2016	0	8 170	160	8 330
Roční odpisy	0	12	144	156
Úbytky	0	(1 235)	0	(1 235)
K 31. prosinci 2016	0	6 947	304	7 251

Zůstatková cena

K 31. prosinci 2015	20	17	376	413
K 31. prosinci 2016	15	935	1 323	2 273

(b) Dlouhodobý hmotný majetek koupený na základě finančního leasingu

V roce 2016 nebyl pořízen žádný dlouhodobý hmotný majetek na základě finančního leasingu (2015: 90 tis. Kč). Majetek je evidován na podrozvahovém účtu.

18. OSTATNÍ AKTIVA

AKCENTA CZ a.s., Příloha individuální účetní závěrky, Rok končící 31. prosince 2016

tis. Kč	2016	2015
Kladná reálná hodnota derivátů	24 654	12 907
Odložená daňová pohledávka	2 085	0
Ostatní aktiva	929	5 726
Celkem	27 668	18 633

Kladná reálná hodnota derivátů

Deriváty jsou zajištěny složením zajištění (cash collateral) v počáteční hodnotě 10 % nominální hodnoty obchodu. Od uzavření obchodu až do jeho maturity je sledována reálná hodnota obchodu metodou Marked to market (MTM). Pokud hodnota MTM obchodu dosáhne 80 % hodnoty složeného zajištění, je klient vyzván, aby doplnil zajištění tak, aby došlo k poklesu hodnoty MTM pod 60 % hodnoty zajištění.

Ostatní aktiva

Položka ostatní aktiva představuje poskytnuté provozní zálohy ve výši 804 tis. Kč (2015: 1 143 tis. Kč), pohledávky za zaměstnanci ve výši 117 tis. Kč (2015: 165 tis. Kč) a ostatní pohledávky ve výši 8 tis. Kč (2015: 8 tis. Kč).

19. ZÁVAZKY VŮČI NEBANKOVNÍM SUBJEKTŮM

AKCENTA CZ a.s., Příloha individuální účetní závěrky, Rok končící 31. prosince 2016

(a) Analýza závazků vůči nebankovním subjektům podle splatnosti

tis. Kč	2016	2015
Splatné na požádání	928 904	769 186
Celkem	928 904	769 186

(b) Závazky vůči osobám se zvláštním vztahem a závazky vůči účastem s rozhodujícím vlivem

Společnost AKCENTA CZ a.s. nemá závazky k osobám se zvláštním vztahem ani k účastem s rozhodujícím vlivem.

20. OSTATNÍ PASIVA

AKCENTA CZ a.s., Příloha individuální účetní závěrky, Rok končící 31. prosince 2016

tis. Kč	2016	2015
Záporné reálné hodnoty derivátů	16 198	7 872
Dodavatelé	7 025	6 736
Závazky vůči zaměstnancům	5 131	3 952
Závazky vůči fondům zdravotního a sociálního pojištění	2 943	2 329
Závazky vůči státnímu rozpočtu	1 723	4 233
Závazky k členům skupiny DPH	0	4 496
Závazky z obchodů	3 589	1 654
Dohadné položky pasivní	2 622	1 592
Odložený daňový závazek	0	769
Celkem	39 231	33 633

21. ZÁKLADNÍ KAPITÁL

AKCENTA CZ a.s., Příloha individuální účetní závěrky, Rok končící 31. prosince 2016

Základní kapitál ve výši 24 030 tis. Kč tvoří 21 ks kmenových akcií na jméno ve jmenovité hodnotě 450 tis. Kč a 162 ks kmenových akcií na jméno ve jmenovité hodnotě 90 tis. Kč.

Název	Sídlo	Počet akcií (ks)	Podíl na základním kapitálu (v %)
AKCENTA GROUP SE, IČ 28252900	Gočárova třída 312/52, Pražské Předměstí, 500 02 Hradec Králové	183	100%
Celkem		183	100%

22. OPRAVNÉ POLOŽKY K POHLEDÁVKÁM A REZERVY

AKCENTA CZ a.s., Příloha individuální účetní závěrky, Rok končící 31. prosince 2016

Vývoj opravných položek k pohledávkám za nebankovní subjekty:			
tis. Kč	Daňové uznatelné OP	Daňové neuznatelné OP	Celkem
Zůstatek k 1. lednu 2015	21	140	161
Tvorba	2	104	106
Rozpuštění	0	0	0
Použití	(7)	(56)	(63)
Zůstatek opravných položek k 31. prosinci 2015	16	188	204
Zůstatek k 1. lednu 2016	16	188	204
Tvorba	9	1 520	1 529
Rozpuštění	(11)	(127)	(138)
Použití	(1)	(9)	(10)
Zůstatek opravných položek k 31. prosinci 2016	13	1 572	1 585

V roce 2016 byly vytvořeny opravné položky ve výši 1 529 tis. Kč.

V roce 2016 byly odepsány pohledávky v celkové výši 212 tis. Kč (2015: 80 tis. Kč) a zároveň bylo účtováno o použití opravných položek vytvořených k těmto pohledávkám ve výši 10 tis. Kč (2015: 63 tis. Kč).

Vývoj rezerv			
tis. Kč	Rezerva na bonusy	Rezerva na daň z příjmu	Celkem
Zůstatek k 1. lednu 2015	1 000	0	1 000
Tvorba	2 490	0	2 490
Rozpuštění nepotřebných rezerv	(537)	0	(537)
Použití	(463)	0	(463)
Zůstatek rezerv k 31. prosinci 2015	2 490	0	2 490
Zůstatek k 1. lednu 2016	2 490	0	2 490
Tvorba	11 419	9 922	21 341
Rozpuštění	0	(1 030)	(1 030)
Použití	(2 490)	(6 047)	(8 537)
Zůstatek rezerv k 31. prosinci 2016	11 419	2 845	14 264

Společnost AKCENTA CZ a.s. vytvořila v roce 2016 rezervu na bonusy ve výši 11 419 tis. Kč (2015: 2 490 tis. Kč) a rezervu na daň z příjmu ve výši 2 845 tis. Kč (2015: 0 Kč).

Rezerva na daň z příjmu ve výši 3 205 tis. Kč za rok 2015 byla k 31.12.2015 vykázána v položce Ostatní pasiva.

23. NÁVRH ROZDĚLENÍ ZISKU ZA BĚŽNÉ OBDOBÍ

AKCENTA CZ a.s., Příloha individuální účetní závěrky, Rok končící 31. prosince 2016

Společnost navrhuje rozdělení zisku roku 2016 následujícím způsobem:

tis. Kč	Zisk / Ztráta	Nerozdělený zisk nebo neuhrazená ztráta z předchozích období	Ostatní fondy ze zisku
Zůstatek k 31. prosinci 2016 před předpokládaným rozdělením zisku za rok 2016		41 008	28 002
Zisk za rok 2016	29 502	-	-
Návrh na rozdělení zisku za rok 2016	(29 502)	29 502	-
Zůstatek k 31. prosinci 2016 po předpokládaném rozdělení zisku za rok 2016	-	70 510	28 002

24. DAŇ Z PŘÍJMŮ A ODLOŽENÝ DAŇOVÝ ZÁVAZEK/POHLEDÁVKA

AKCENTA CZ a.s., Příloha individuální účetní závěrky, Rok končící 31. prosince 2016

(a) Splatná daň z příjmů

tis. Kč	2016	2015
Zisk nebo ztráta za účetní období před zdaněním	35 550	34 666
Daňově neodčitelné náklady zvyšující základ daně	15 042	3 967
Ostatní položky snižující základ daně	(3 791)	(1 663)
Mezisoučet	46 801	36 970
Daň vypočtená při použití sazby 19 %	8 892	7 024
Daň zaplacená v zahraničí	2 380	1 740
Zápočet daně zaplacené v zahraničí	(2 380)	(1 479)
Dodatečně vypočtená daň za předchozí období	10	0
Celková daňová povinnost	8 902	7 285

Celkový náklad z titulu splatné daně z příjmu v roce 2016 činil 8 892 tis. Kč (2015: 7 285 tis. Kč).

(b) Odložený daňový závazek/ pohledávky

Společnost k 31. prosinci 2016 vykazuje odloženou daňovou pohledávku v ostatních aktivech ve výši 2 085 tis. Kč (31.12.2015: odložený daňový závazek ve výši 769 tis. Kč) počítanou s 19% sazbou daně z příjmu. Vliv odložené daně na položku výkazu zisku a ztráty Daň z příjmu v roce 2016 činil 2 854 tis. Kč (2015: 960 tis. Kč).

25. PODROZVAHOVÉ POLOŽKY

AKCENTA CZ a.s., Příloha individuální účetní závěrky, Rok končící 31. prosince 2016

Pohledávky / závazky ze spotových a pevných termínovaných operací

Na podrozvahových položkách společnost AKCENTA CZ a.s. účtuje o forwardových a swapových obchodech s klienty a eviduje je zde až do okamžiku vypořádání.

Dále se na podrozvahové položky převádí spotové operace, které nejsou vypořádané ani na pohledávkové ani na závazkové straně.

Podrozvahové pohledávky a závazky představují nominální (smluvní) nediskontované hodnoty.

Poskytnuté přísliby a záruky

V položce poskytnuté přísliby a záruky byl v roce 2015 zaúčtován nečerpaný úvěr společností NERUDOVA property s.r.o. ve výši 4 500 tis. Kč, který byl v roce 2016 vyčerpan.

Poskytnuté zástavy

V položce poskytnuté zástavy je zaúčtována částka sloužící jako zástava pro derivátové obchody.

Přijaté přísliby a záruky

V položce přijaté přísliby a záruky je zaúčtován nevyčerpaný úvěrový rámec kontokorentního úvěru v nominální hodnotě 20 000 tis. Kč, který nebyl k 31. prosinci 2016 čerpán a byl vykázán jako podrozvahové pasivum v položce Přijaté přísliby a záruky...

tis. Kč	2016	2015
Typ úvěru	kontokorentní	kontokorentní
Nominální hodnota	20 000	20 000
Splatnost	leden 2017	leden 2016
Splátkový kalendář	jednorázová obnova	jednorázová obnova
Zůstatek čerpání	0	0
Splatnost do 1 roku	0	0
Splatnost od 1-5 let	0	0

26. FINANČNÍ NÁSTROJE – ŘÍZENÍ RIZIK

AKCENTA CZ a.s., Příloha individuální účetní závěrky, Rok končící 31. prosince 2016

(a) Úvěrové riziko

AKCENTA CZ a.s. v rámci své činnosti nepodstupuje v podstatné míře úvěrové riziko.

K vypořádání velké většiny platebních transakcí a termínových obchodů s cizími měnami sjednané s klienty dochází vždy až po připsání peněžních prostředků od klienta na účty vedené společností AKCENTA CZ a.s. Kromě toho společnost AKCENTA CZ a.s. požaduje od většiny klientů, se kterými uzavírá forwardové a swapové obchody blokaci prostředků klienta pro účely pokrytí potenciálních ztrát z těchto obchodů v budoucnu (cash-collateral). V případě negativního vývoje během trvání obchodu požaduje společnost AKCENTA CZ a.s. doplnění tohoto zajištění.

Úvěrová rizika společnosti AKCENTA CZ a.s. jsou také spojena s ukládáním volných finančních prostředků Společnosti a svěřených klientských finančních prostředků na účtech u bank. Toto riziko Společnost omezuje a řídí především tím, že jsou voleny pouze takové banky -protistrany, které mají přidělený rating mezinárodními ratingovými agenturami zejména Moody's Investors Service a Standard & Poor's Corporation reflektující skutečnost, že tyto instituce jsou dostatečně schopné dostát svým finančním závazkům.

(b) Tržní riziko

Měnové riziko je nejvýraznějším tržním rizikem, kterému je Společnost z titulu její hlavní činnosti vystavena.

Měnové riziko je řízeno:

- obezřetnou a efektivní správou otevřených devizových pozic,
- stanovením tzv. stop / loss limitů,
- stanovením a kontrolou vnitřních limitů pro maximální výši celkové otevřené devizové pozice

Devizová pozice rozvahových a podrozvahových položek dle hlavních měn je následující:

tis. Kč	EUR	USD	PLN	HUF	CZK	Ostat	Celkem
K 31. prosinci 2016							
Pokladní hotovost a vklady u centrálních bank	6	-	14	5	19	3	47
Pohledávky za bankami	432 714	113 406	75 341	51 354	250 898	112 914	1 036 627
Pohledávky za nebankovními subjekty	56	4 324	321	100	16 463	6	21 270
Účasti s rozhodujícím vlivem	-	-	-	-	4 700	-	4 700
Dlouhodobý hmotný a nehmotný majetek	-	-	-	-	14 583	-	14 583
Ostatní aktiva	-	-	-	-	27 607	61	27 668
Náklady a příjmy příštích období	-	-	-	-	882	-	882
Celkem	432 776	117 730	75 676	51 459	315 152	112	1 105 777
Závazky vůči nebankovním subjektům	441 299	124 056	141 879	53 527	83 899	84 244	928 904
Ostatní pasiva	2 354	822	1 081	897	33 417	660	39 231
Výnosy a výdaje příštích období	-	-	-	-	696	-	696
Rezervy	-	-	-	-	14 264	-	14 264
Vlastní kapitál	-	-	-	-	122 682	61	122 682
Celkem	443 653	124 878	142 960	54 424	254 958	84 904	1 105 777
Dlouhé pozice z FX spotů a derivátů	2 132 392	323 394	499 142	102 177	1 848 566	61 627	4 967 298
Krátké pozice z FX spotů a derivátů	2 119 997	322 150	431 478	100 873	1 899 201	89 414	4 963 114
Čistá devizová pozice	1 518	-5 904	380	-1 661	9 559	292	4 184

tis. Kč	EUR	USD	PLN	HUF	CZK	Ostatní	Celkem
K 31. prosinci 2015							
Pokladní hotovost a vklady u centrálních bank	9	-	1	7	62	3	82
Pohledávky za bankami	319 942	145 258	48 117	66 917	230 580	54 377	865 191
Pohledávky za nebankovními subjekty	1 750	-	161	43	10 883	6	12 843
Účasti s rozhodujícím vlivem	-	-	-	-	4 700	-	4 700
Dlouhodobý hmotný a nehmotný majetek	-	-	-	-	10 766	-	10 766
Ostatní aktiva	-	-	-	15	18 413	205	18 413
Náklady a příjmy příštích období	-	-	-	-	803	-	803
Celkem	321 701	145 258	48 279	66 982	276 207	54 591	913 018
Závazky vůči nebankovním subjektům	459 125	126 482	60 434	26 223	60 740	36 182	769 186
Ostatní pasiva	2 382	133	916	372	29 821	9	33 633
Výnosy a výdaje příštích období	-	-	-	-	529	-	529
Rezervy	-	-	-	-	2 490	-	2 490
Vlastní kapitál	-	-	-	-	107 180	-	107 180
Celkem	461 507	126 615	61 350	26 595	200 760	36 191	913 018
Dlouhé pozice z FX spotů a derivátů	1 591 709	196 598	176 654	43 050	1 402 025	241 285	3 651 321
Krátké pozice z FX spotů a derivátů	440 236	213 425	162 024	84 216	1 485 372	261 546	3 646 819
Čistá devizová pozice	11 667	1 816	1 559	(779)	(7 900)	(1 861)	4 502

Sloupec ostatní zahrnuje měny GBP, CHF, SEK, AUD, JPY, CAD, DKK, RUB, NOK, CNY, RON a TRY.

Úrokové riziko společnost AKCENTA CZ a.s. nevnímá jako riziko významné a to zejména díky skutečnosti, že okolo 95% z celkového počtu uzavíraných klientských obchodů tvoří spotové obchody. Forwardové obchody jsou obvykle splatné do tří měsíců.

(c) Riziko likvidity

Likvidita je v případě společnosti definována jako schopnost společnosti včas a řádně splnit závazky klientů z titulu realizace měnových konverzí a s nimi spojených platebních transakcí.

Společnost AKCENTA CZ a.s. má stanoveny mechanismy, které oddělují finanční prostředky klientů od provozních prostředků společnosti.

Velká většina uzavřených spotových/forwardových obchodů je společnosti AKCENTA CZ a.s. vypořádána až poté, kdy společnost AKCENTA CZ a.s. obdrží finanční krytí obchodu ze strany klienta. To znamená, že žádný obchod není vypořádán, pokud není krytý, což ve společnosti ve skutečnosti zabraňuje vzniku rizika likvidity. Výjimku tvoří obchody u klientů, kteří čerpají úvěrový rámec (společnost poskytuje platební službu na úvěr v rozsahu své licence platební instituce, splatný 1-2 pracovní dny), jelikož AKCENTA CZ a.s. nabízí vybraným klientům od 1. prosince 2016 možnost čerpat úvěrový rámec.

(d) Operační riziko

Operační riziko společnost AKCENTA CZ a.s. definuje jako riziko ztráty vlivem nedostatků či selhání vnitřních procesů, lidského faktoru nebo systémů a riziko ztráty vlivem vnějších skutečností včetně rizika vzniklého v důsledku porušení či nenaplnění požadavků právního předpisu.



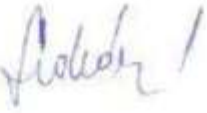
Proces řízení operačního rizika v podmínkách Společnosti vyjadřuje souhrn činností pravidelně čtvrtletně prováděných, a to zejména identifikaci, vyhodnocování a monitorování rizik, včetně kontroly plnění preventivních i ostatních opatření ke zmírnění jednotlivých typů rizik. Výstupy z těchto činností jsou zaznamenávány do interního dokumentu Matice rizik. Operační rizika spjata s činností Společnosti jsou v podmínkách společnosti AKCENTA CZ a.s. zmírněna:

- systémovou podporou všech procesů,
- důsledným oddělením rolí sjednání obchodu, vypořádání obchodu a zaúčtování obchodu,
- nastavením uživatelských práv ve všech systémech,
- standardizovanými pracovními postupy,
- vícenásobné kontroly u procesů s kvantitativně vysokým dopadem do výkazu zisku a ztráty,
- uplatněním kontroly čtyř očí,
- odborným dohledem útvarů Compliance, Interní audit a Risk management,
- záložními plány pro řešení mimořádných událostí.

27. VÝZNAMNÉ UDÁLOSTI PO DATU ÚČETNÍ ZÁVĚRKY

AKCENTA CZ a.s., Příloha individuální účetní závěrky, Rok končící 31. prosince 2016

Dne 24. dubna 2017 Společnost změnila adresu svého sídla na Salvátorská 931/8, Staré Město, 110 00 Praha 1.

Odesláno dne: 27. dubna 2017	Razítko a podpis statutárního orgánu:  Milan Cerman	Osoba odpovědná za účetnictví Jméno a podpis:  Eva Dostálová tel.: +420 498 777 823	Osoba odpovědná za účetní závěrku Jméno a podpis:  Dana Sedláková tel.: +420 498 777 766
-------------------------------------	---	--	--



akcenta
zahraniční měny a platby

Sídlo společnosti:

AKCENTA CZ a.s.
Ovocný trh 572/11
110 00 Praha 1
Česká republika

Kontaktní adresa:

Gočárova třída 312
500 02 Hradec Králové
Česká republika

Kontakty:

Tel: +420 498 777 770
Fax: +420 498 777 750
e-mail: info@akcenta.eu
www.akcenta.eu